

→ **Concours 2020**

**100% efficace
LE TOUT-EN-UN**

Professeur des écoles

6^e édition

**Préparation rapide et complète
à toutes les épreuves !**

Français • Mathématiques • Mise en situation professionnelle
• EPS • Système éducatif

- ✓ **Planning de révisions**
- ✓ **Le cours en 60 fiches**
- ✓ **Toute la méthode**
- ✓ **400 QCM et exercices**
- ✓ **Annales et concours blancs**
- + Annales 2019 incluses**

OFFERT
Fiches à ÉCOUTER
et + de **sujets corrigés**



Vuibert **N°1**
DES CONCOURS

Concours

Professeur des écoles

Ouvrage dirigé par Marc Loison

Jean-Robert Delplace

Professeur honoraire agrégé de mathématiques, titulaire d'un master 2 de didactique des mathématiques

Danièle Dubois

Professeure agrégée de lettres modernes, directrice adjointe en charge de la formation continue premier degré, ESPE Lille Nord de France

Haimo Groenen

Professeur agrégé d'EPS, maître de conférences en STAPS, URePSSS (EA 7369), ESPE Lille Nord de France

Marc Loison

Docteur en histoire de l'éducation et sciences de l'éducation, maître de conférences honoraire en histoire contemporaine de l'université d'Artois, ancien conseiller pédagogique chargé de mission académique pour l'éducation prioritaire

Isabelle Pasquier

Professeure certifiée de lettres modernes, ancienne responsable pédagogique d'UFM ayant fait fonction d'inspectrice de l'Éducation nationale, ESPE Lille Nord de France

Retrouvez nos compléments
numériques **OFFERTS** à l'adresse
www.vuibert.fr/site/206234 :

- 8 **synthèses audio**
- 4 **sujets inédits corrigés**
- 2 **sujets de la session 2019**



ISSN : 2262-3906
ISBN : 978-2-311-20623-4

Conception couverture : Les PAOistes
Conception maquette : Bleu T
Composition : Michelle Bourgeois



La loi du 11 mars 1957 n'autorisant aux termes des alinéas 2 et 3 de l'article 41, d'une part, que les « copies ou reproductions strictement réservées à l'usage privé du copiste et non destinées à une utilisation collective » et, d'autre part, que les analyses et les courtes citations dans un but d'exemple et d'illustration, « toute représentation ou reproduction intégrale, ou partielle, faite sans le consentement de l'auteur ou de ses ayants droit ou ayants cause, est illicite » (alinéa 1^{er} de l'article 40). Cette représentation ou reproduction, par quelque procédé que ce soit, constituerait donc une contrefaçon sanctionnée par les articles 425 et suivants du Code pénal. Le « photocopillage », c'est l'usage abusif et collectif de la photocopie sans autorisation des auteurs et des éditeurs. Largement répandu dans les établissements d'enseignement, le « photocopillage » menace l'avenir du livre, car il met en danger son équilibre économique. Il prive les auteurs d'une juste rémunération. En dehors de l'usage privé du copiste, toute reproduction totale ou partielle de cet ouvrage est interdite. Des photocopies payantes peuvent être réalisées avec l'accord de l'éditeur. S'adresser au Centre français d'exploitation du droit de copie : 20, rue des Grands-Augustins, F-75006 Paris. Tél. : 01 44 07 47 70

© Vuibert – août 2019 – 5, allée de la 2^e DB – 75015 Paris
Site Internet : <http://www.vuibert.fr>

Sommaire

Présentation du concours	9
QCM d'auto-évaluation	14
Tous les conseils à suivre et les pièges à éviter	25

Partie 1 | Préparation aux épreuves **27**

Planning de révisions	28
------------------------------	-----------

■ Chapitre 1

Français **31**

Lire

Fiche 1 Enseigner la lecture 	34
Fiche 2 Enseigner la compréhension 	40
QCM, exercices et corrigés	44



Écrire

Fiche 3 Enseigner l'écriture 	52
Fiche 4 Faire produire des écrits 	56
Fiche 5 Évaluer des écrits 	60
QCM, exercices et corrigés	64

Parler

Fiche 6 L'oral dans la classe 	72
QCM, exercices et corrigés	76

Analyser la langue

Fiche 7 Grammaire	82
Fiche 8 Le nom	85
Fiche 9 Le verbe	88
Fiche 10 Types et formes de phrases	92
Fiche 11 Les fonctions dans la phrase	94
Fiche 12 Analyse de la phrase	96
Fiche 13 Enseigner la grammaire	101
Fiche 14 Orthographe 	102
Fiche 15 Vocabulaire 	108
QCM, exercices et corrigés	112

Nombres et calculs

Fiche 1 Différents types de nombres	126
QCM, exercices et corrigés	129
Fiche 2 Numérations de position	133
QCM, exercices et corrigés	135
Fiche 3 Arithmétique	139
QCM, exercices et corrigés	142
Fiche 4 Opérations et calcul algébrique	146
Exercices et corrigés	148

Espace et géométrie

Fiche 5 Éléments de base de la géométrie plane euclidienne	152
Exercices et corrigés	156
Fiche 6 Angles	158
QCM, exercices et corrigés	161
Fiche 7 Polygones	166
Fiche 8 Triangles	170
QCM, exercices et corrigés	172
Fiche 9 Triangles égaux, triangles semblables	177
Exercices et corrigés	179
Fiche 10 Grands théorèmes	182
QCM, exercices et corrigés	184
Fiche 11 Transformations du plan	188
QCM, exercices et corrigés	190
Fiche 12 Solides	194
QCM, exercices et corrigés	200

Grandeurs et mesures

Fiche 13 Grandeurs de la géométrie et formules de mesures	206
QCM, exercices et corrigés	209

Organisation et gestion de données

Fiche 14 Proportionnalité	216
QCM, exercices et corrigés	218
Fiche 15 Applications usuelles de la proportionnalité	222
Exercices et corrigés	225
Fiche 16 Fonctions	230
Exercices et corrigés	232
Fiche 17 Statistiques	236
Exercices et corrigés	238

Fiche 18 Probabilités	242
QCM, exercices et corrigés	244

Résolutions de problèmes et éléments de didactique des mathématiques

Fiche 19 Problèmes résolus par l'arithmétique ou par l'algèbre	250
Exercices et corrigés	251
Fiche 20 Vocabulaire de la didactique des mathématiques	255
Questions et corrigés	259

Chapitre 3

Éducation physique et sportive **267**

Repères généraux sur l'enseignement de l'EPS

Fiche 1 Les finalités et objectifs de l'EPS à l'école primaire	270
Fiche 2 Enseigner les activités physiques en EPS	276
Fiche 3 L'EPS et l'éducation à la santé à l'école primaire	278
Fiche 4 Développement de l'enfant, apprentissages et ressources en EPS	282
Fiche 5 Analyser les comportements des élèves pour concevoir son enseignement	284
Fiche 6 Concevoir des progressions d'apprentissage en EPS à l'école primaire	286
Fiche 7 Concevoir des situations d'apprentissage en EPS à l'école primaire	288

Repères généraux sur l'enseignement des activités physiques en EPS

Fiche 8 Enseigner les activités athlétiques	294
Fiche 9 Enseigner la natation et les activités nautiques	297
Fiche 10 Enseigner les activités gymniques	300
Fiche 11 Enseigner les activités physiques artistiques	302
Fiche 12 Enseigner les activités physiques de pleine nature (APPN)	304
Fiche 13 Enseigner les jeux collectifs	306
Fiche 14 Enseigner les jeux de lutte	308

■ Entraînements

QCM et corrigés	310
-----------------	-----

Chapitre 4

Systeme éducatif français **315**

Histoire de l'école primaire

Fiche 1 L'émergence de l'école contemporaine	318
Fiche 2 XIX ^e siècle : le siècle de l'école primaire	320
Fiche 3 Discrimination positive et politique d'éducation prioritaire	324

Organisation, valeurs et objectifs de l'école primaire

Fiche 4	Les acteurs du système éducatif	328
Fiche 5	Les structures de concertation	330
Fiche 6	Scolarisation, évaluations et aides pédagogiques	332
Fiche 7	Projet d'école, coopérative scolaire, intervenants extérieurs et parents d'élèves	336
Fiche 8	Le professeur des écoles, fonctionnaire et agent de l'État	338
Fiche 9	Les compétences et responsabilités du professeur des écoles	340
Fiche 10	L'histoire de la laïcité en France	342
■ Entraînements		
	QCM, exercices et corrigés	344

Chapitre 5

Mise en situation professionnelle 349

Construire le dossier

Fiche 1	Modalités de l'épreuve	352
Fiche 2	Planning de réalisation du dossier	354
Fiche 3	Méthodologie et conseils de construction du dossier	356
Fiche 4	Orientation bibliographique et outils pour la construction du dossier	358

Se préparer à l'épreuve orale

Fiche 5	Préparation et structuration de l'exposé	366
Fiche 6	Attentes du jury durant l'entretien	369
Fiche 7	Éléments scientifiques, pédagogiques et didactiques à maîtriser	371

■ Entraînements

	QCM, exercices et corrigés	376
--	----------------------------	-----

Partie 2 | Sujets corrigés

381

Chapitre 1

Français

383

Sujet 1 Cycle 2 : Grammaire au CE1, session 2017 384

Sujet 2 Cycle 1 : Lecture d'un album en MS, session 2018 393

Chapitre 2

Mathématiques

405

Sujet 1 Cycle 1 et 3 : Construction du nombre en maternelle – Évaluation nationale au CM2 (procédure de calcul), session 2017 406

Sujet 2 Cycles 2 et 3 : Résolution de problèmes au CE1, au CM1 et au CM2, session 2018 414

Chapitre 3

Éducation physique et sportive

423

Sujet 1 Cycle 3 : CM1 – Situations d'apprentissage en jeu pré-sportif collectif de type handball, sujet inédit 424

Sujet 2 Cycle 3 : CM2 – Progression d'apprentissage en course de durée, sujet inédit 429

Chapitre 4

Système éducatif français

435

Sujet 1 La refondation de l'éducation prioritaire 436

Sujet 2 Notation et évaluation des élèves 443

Retrouvez les **annales de la session 2019**
en français et mathématiques à l'adresse
www.vuibert.fr/site/206234

Présentation du concours

Vous avez choisi de devenir professeur des écoles. Vous vous interrogez sans doute sur les études à suivre, les modalités de recrutement, le contenu et le calendrier des épreuves, et peut-être les perspectives de carrière. Autant de questions auxquelles le présent ouvrage va tenter de rapidement répondre en préambule, avant d'aborder la préparation méthodologique et théorique des épreuves écrites et orales du concours de recrutement des professeurs des écoles (CRPE).

1. Quelques éléments sur le CRPE

■ Conditions de diplômes requises

Pour accéder au métier de professeur des écoles, il faut avoir obtenu un master et satisfaire aux épreuves du concours de recrutement des professeurs des écoles (CRPE).

Le CRPE, dont les épreuves comportent désormais une dimension professionnelle importante, s'adresse principalement aux étudiants préparant un master « métiers de l'enseignement, de l'éducation et de la formation » (MEEF) au sein d'une école supérieure du professorat et de l'éducation (ESPE), appelée à devenir dans un proche avenir INSPE (institut national supérieur du professorat et de l'éducation). Il se déroule en totalité (admissibilité et admission) à la fin de la première année de master. Le CRPE est également ouvert aux étudiants inscrits en master 2 et aux personnes titulaires d'un diplôme de master ou d'un grade équivalent.

Par grade équivalent, il faut entendre :

– un titre ou diplôme sanctionnant un cycle d'études postsecondaires d'au moins cinq années, acquis en France ou dans un autre

État, et attesté par l'autorité compétente de l'État considéré ;

– ou un diplôme conférant le grade de master, conformément aux dispositions de l'article D 612-34 du code de l'éducation (DESS, DEA, diplôme d'ingénieur) ;

– ou un titre ou diplôme classé au niveau 1 du répertoire national des certifications professionnelles.

Vous êtes dispensés de diplôme si vous êtes mère ou père d'au moins trois enfants ou sportif de haut niveau. Les étudiants admis au CRPE sont, au cours de leur seconde année de master, rémunérés à plein temps en tant que fonctionnaires stagiaires et effectuent un service d'enseignement à mi-temps.

■ Qualifications requises

En France, les personnels d'enseignement et d'éducation font partie de la fonction publique d'État. Ils sont recrutés sur concours du ministère de l'Éducation nationale. Pour postuler au CRPE, vous devez vous inscrire lors de la campagne menée par le ministère de l'Éducation nationale, sous réserve, rappelons-le, d'être inscrit en master 1 ou d'être titulaire d'un master complet.

Par ailleurs pour être candidat au CRPE vous devrez obligatoirement justifier :

– d'une attestation certifiant que vous avez réalisé un parcours d'au moins 50 mètres dans une piscine placée sous la responsabilité d'un service public, établie soit par un service universitaire (STAPS, SCAPS), soit par une autorité d'un service public territorial des activités physiques et sportives (piscine municipale), soit par une autre autorité

publique habilitée à assurer une formation dans le domaine de la natation ;

– une attestation certifiant votre qualification en secourisme reconnue de niveau au moins égal à celui de l'unité d'enseignement « prévention et secours civiques de niveau 1 » (PSC1) par le ministère de l'Intérieur (sécurité civile). Les candidats détenteurs de l'ancienne formation aux premiers secours (AFPS) n'ont pas à justifier du PSC1.

Les dispenses de diplôme consenties aux mères et aux pères d'au moins trois enfants et aux sportifs de haut niveau ne s'étendent pas aux qualifications en natation et en secourisme exigées.

■ Contenu des épreuves

L'arrêté du 19 avril 2013 paru au *Journal officiel* du 27 avril 2013 fixe les modalités d'organisation du concours externe, du concours externe spécial, du second concours interne, du second concours interne spécial et du troisième concours de recrutement de professeurs des écoles.

Deux grandes séries d'épreuves sont définies par référence aux programmes de l'école primaire (arrêté du 13 mai 2015, art. 4), mais aussi par référence aux compétences professionnelles des maîtres (annexe de l'arrêté du 1^{er} juillet 2013 paru au *Journal officiel* du 18 juillet 2013). Ces compétences sont intégralement réaffirmées dans le nouveau référentiel de formation publié dans le *Journal officiel* du 7 juillet 2019. Ce référentiel qui sera mis en œuvre dès la rentrée scolaire 2019 précise par ailleurs les objectifs, les axes de formation et le niveau de maîtrise des attendus en fin de master MEEF.

Attention, initialement les épreuves du CRPE étaient définies par référence aux programmes de l'école primaire de 2008. Ces derniers ont été modifiés en 2015 et consolidés en 2018. On pourra donc se reporter, pour information, au *Bulletin officiel* du

19 juin 2008. On veillera surtout à lire très attentivement le *Bulletin officiel* du 26 mars 2015 (pour l'école maternelle) et ceux du 26 novembre 2015 et du 26 juillet 2018 (pour l'école élémentaire). On consultera aussi la récente circulaire de rentrée parue dans le *Bulletin officiel* n° 22 du 29 mai 2019.

2. Le métier de professeur des écoles

■ Compétences exigées

L'arrêté du 1^{er} juillet 2013 a clairement défini les quatorze compétences communes à tous les professeurs et personnels d'éducation. Ceux-ci sont des **agents du service public d'éducation** qui agissent dans un cadre institutionnel et se réfèrent à des principes éthiques et de responsabilité. **Pédagogues et éducateurs**, ils veillent à la cohérence des enseignements et des actions éducatives. Enfin, **acteurs de la communauté éducative**, ils coopèrent avec les parents et les partenaires de l'école au service de **la réussite de tous les élèves**.

Ce même arrêté définit ensuite les compétences propres au professeur des écoles. Ce dernier se doit de maîtriser les savoirs enseignés et de posséder une solide culture générale lui permettant d'exercer **la polyvalence propre à son métier** et d'avoir une vision globale des enseignements. **Praticien expert des apprentissages**, il veille à construire et animer des situations d'enseignement et d'apprentissage, à prendre en compte la **diversité des élèves** et à **évaluer** leurs progrès.

■ Des outils Vuibert au service de la formation professionnelle

Afin d'aider dans leurs pratiques quotidiennes de classe les professeurs des écoles débutants, les éditions Vuibert mettent à leur disposition, dans la collection « Métier enseignant », une série d'outils didactiques et

pédagogiques. Ces derniers, intitulés *Je prépare ma classe de...*, couvrent la totalité des cours de l'école primaire et apportent des réponses concrètes en termes de programmations, séquences ou séances d'apprentissage. Dans chaque champ disciplinaire ou domaine d'activités sont proposés quelques exemples de fiches de préparation détaillées. Celles-ci articulent objectifs notionnels et compétences visées, conditions préalables et organisation matérielle de la classe, description du déroulement de l'activité étape par étape, résultats attendus, évaluation et conseils, prolongement ou ouverture transdisciplinaire.

■ Spécialisations et perspectives de carrière

Par mutation

Les mutations sont annuelles dans le cadre du mouvement national des personnels.

Par détachement

Vous pouvez être détachés dans un autre ministère, dans une collectivité territoriale, dans un organisme de recherche, etc.

Par changement de fonction

Un professeur des écoles peut devenir maître de l'enseignement spécialisé, psychologue scolaire, maître formateur, directeur d'école.

Par changement de corps

Vous pouvez passer les concours pour accéder à la fonction d'inspecteur de l'Éducation

nationale, de professeur du second degré (concours interne pour les professeurs des écoles titulaires), d'enseignant-chercheur (possibilité de mettre à profit le master « métiers de l'enseignement, de l'éducation et de la formation » pour accéder aux études conduisant au doctorat).

Voilà donc à grands traits la carrière que vous embrasserez si vous franchissez avec succès les différentes étapes du concours de recrutement de professeurs des écoles.

Le présent manuel vous permettra, par le biais de fiches de cours synthétiques, de QCM, d'exercices d'entraînement et enfin de sujets inédits ou d'Annales corrigés, de vous préparer efficacement à l'ensemble des épreuves écrites d'admissibilité et orales d'admission du CRPE. C'est le souhait que les auteurs de cet ouvrage et moi-même formulons.

Par ailleurs, la mise en œuvre éditoriale de cet ouvrage n'aurait pas été possible sans l'aide précieuse de Ariane Marquis et Nicolas Martin, que je tiens ici personnellement à remercier.

Marc Loison,
maître de conférences honoraire
de l'université d'Artois,
directeur de l'ouvrage

Les épreuves du CRPE

DEUX ÉPREUVES ÉCRITES D'ADMISSIBILITÉ		
<p>Cadre de référence : Programmes de l'école primaire Niveau attendu : Maîtrise des programmes du collège Connaissance approfondie des cycles d'enseignement de l'école primaire, des éléments du socle commun de connaissances, de compétences et de culture, et des contextes de l'école maternelle et de l'école élémentaire</p>		
Épreuve écrite de français sur 40 points		
1. Question sur un ou plusieurs textes littéraires ou documentaires	11 points	Durée : 4 heures Note globale ≤ 10 éliminatoire Correction syntaxique et qualité écrite de la production du candidat notées sur 5 points
2. Connaissance de la langue : grammaire, orthographe, lexique et système phonologique. Questions portant sur des connaissances ponctuelles. Analyse d'erreurs types dans des productions d'élèves	11 points	
3. Analyse d'un dossier composé d'un ou plusieurs supports d'enseignement du français (manuels, documents pédagogiques) et de productions d'élèves	13 points	
Épreuve écrite de mathématiques sur 40 points		
1. Problème portant sur un ou plusieurs domaines des programmes de l'école ou du collège ou sur des éléments du socle commun de connaissances	13 points	Durée : 4 heures Note globale ≤ 10 éliminatoire 5 points au maximum pour la correction syntaxique et la qualité écrite peuvent être retirés
2. Exercices indépendants complémentaires à la première partie : QCM, réponses construites, analyse d'erreurs types dans des productions d'élèves	13 points	
3. Analyse d'un dossier composé d'un ou plusieurs supports d'enseignement des mathématiques (manuels, documents pédagogiques) et de productions d'élèves	14 points	

DEUX ÉPREUVES ORALES D'ADMISSION		
Entretien avec un jury afin d'évaluer la capacité du candidat à s'exprimer avec clarté et précision et à réfléchir aux enjeux scientifiques, didactiques, épistémologiques, culturels et sociaux que revêt l'enseignement des champs disciplinaires du concours, et des rapports qu'ils entretiennent entre eux		
Épreuve de mise en situation professionnelle dans un domaine au choix du candidat		
<p>Domaines d'enseignement : sciences et technologie, histoire, géographie, histoire des arts, arts visuels, éducation musicale, enseignement moral et civique, langue vivante étrangère (allemand, anglais, espagnol ou italien) (domaine à choisir au moment de l'inscription) Barème : 60 points Durée : 1 heure</p>		
1. Remise préalable au jury d'un dossier de dix pages au plus, annexes comprises, portant sur le sujet choisi [format papier accompagné le cas échéant d'un support numérisé (clé USB)]	20 points pour la présentation du dossier par le candidat	Durée de la présentation : 20 minutes
2. Présentation du dossier par le candidat : - Synthèse des fondements scientifiques relatifs au sujet retenu - Description d'une séquence pédagogique relative au sujet et accompagnée de documents		
3. Entretien avec le jury : aspects scientifiques, pédagogiques et didactiques du dossier ; approfondissement dans le domaine considéré notamment sur les différentes théories du développement de l'enfant	40 points pour l'entretien avec le jury	Durée de l'entretien : 40 minutes

Entretien à partir d'un dossier

Objectifs de cet entretien : Évaluer les compétences du candidat pour l'enseignement de l'éducation physique et sportive ainsi que sa connaissance de la place de cet enseignement dans l'éducation à la santé à l'école primaire. Apprécier les connaissances du candidat sur le système éducatif français et plus particulièrement sur l'école primaire (organisation, valeurs, objectifs, histoire et enjeux contemporains). Apprécier la capacité du candidat à se situer comme futur agent du service public (éthique, sens des responsabilités, engagement professionnel) et comme futur professeur des écoles dans la communauté éducative.
 Barème : 100 points Durée : 1 h 15 Préparation : 3 heures

<p>1. Éducation physique et sportive Sujet proposé par le jury et relatif à une activité physique, sportive et artistique praticable à l'école élémentaire ou au domaine des activités physiques et expériences corporelles à l'école maternelle</p>	<p align="center">40 points</p>	<p align="center">Exposé : 10 minutes Entretien : 20 minutes</p>
<p>2. Exposé à partir d'un dossier de 5 pages maximum fourni par le jury et portant sur une situation professionnelle inscrite dans le fonctionnement de l'école primaire. L'exposé vise à attester de la part du candidat de compétences professionnelles en cours d'acquisition Entretien portant sur les acquis et besoins des élèves, sur la diversité des conditions d'exercice du métier et sur les valeurs de la République</p>	<p align="center">60 points Exposé : 20 points Entretien : 40 points</p>	<p align="center">Exposé : 15 minutes Entretien : 30 minutes</p>

QCM D'AUTO-ÉVALUATION

Avant de débiter votre préparation au concours, évaluez-vous en répondant aux questions ci-dessous organisées par disciplines. Plusieurs réponses par question sont possibles. Reportez-vous ensuite aux corrigés pour déterminer vos axes prioritaires de travail.

Français

A. Grammaire

1. Une proposition subordonnée relative peut :

- a. compléter un nom.
- b. compléter un verbe.
- c. compléter indifféremment un nom et un verbe.
- d. être indépendante.

2. « Agréable » est :

- a. un adjectif qualificatif.
- b. un adjectif indéfini.
- c. un attribut.
- d. un adverbe.

3. Le passé simple permet en général d'exprimer :

- a. une action brève.
- b. une action de premier plan.
- c. une action révolue.
- d. une action en cours.

4. « L'horloge égrène le temps. » est :

- a. une phrase complexe.
- b. une phrase affirmative.
- c. une phrase déclarative.
- d. une phrase simple.

2 heures



5. Dans « Je vous le rappelle », le est :

- a. un pronom possessif.
- b. un article défini.
- c. un pronom personnel.
- d. un déterminant.

B. Orthographe

6. Choisissez l'orthographe qui convient : Les clefs sont là...

- a. où je les ai laisser.
- b. où je les ai laissés.
- c. ou je les ai laissées.
- d. où je les ai laissées.

7. Choisissez l'orthographe qui convient :

- a. scènette.
- b. saynète.
- c. saynette.
- d. sceynette.

8. Choisissez l'accord correct :

- a. des rideaux marron et bleu clair.
- b. des rideaux marrons et bleus clairs.
- c. des rideaux marrons et bleu clair.
- d. des rideaux marron et bleu clairs.

9. Choisissez l'accord correct :

- a. des savoir-faires.
- b. des savoirs-faires.
- c. des savoirs-faire.
- d. des savoir-faire.

10. Demain, je ... la pelouse :

- a. tonderais.
- b. tonderai.
- c. tondrai.
- d. tondrais.

C. Lexique

11. « Voile », « mât » et « pont » :

- a. sont des mots de la même famille.
- b. appartiennent au même champ lexical.
- c. appartiennent au même champ sémantique.
- d. sont des synonymes.

12. « Avions » dans les expressions « les avions » et « nous avions » sont :

- a. des homonymes.
- b. des homophones.
- c. des homographes.
- d. des homonymes parfaits.

13. « Impossible » se décompose de la manière suivante :

- a. impo-ssible.
- b. im-pos-sible.
- c. im-poss-ible.
- d. im-po-ssible.

14. « Salaire » appartient à la même famille que :

- a. saucisson.
- b. sel.
- c. salaison.
- d. impôts.

15. « Incident » et « accident » sont des :

- a. homonymes.
- b. antonymes.
- c. paronymes.
- d. synonymes.

D. Phonologie

16. Le mot « sceau » comporte :

- a. un digramme.
- b. un trigramme.
- c. un monogramme.
- d. un pentagramme.

17. Combien y a-t-il de phonèmes dans le mot « crabe » ?

- a. 2.
- b. 3.
- c. 4.
- d. 5.

18. Combien y a-t-il de syllabes dans le mot « maîtresse » ?

- a. 3 écrites et 2 orales.
- b. 2 écrites et 2 orales.
- c. 2 écrites et 3 orales.
- d. 3 écrites et 3 orales.

19. Dans « crocodile » :

- a. « cro » est une attaque et « dile » est une rime.
- b. « croc » est une attaque et « dile » est une rime.
- c. il n'y a ni attaque ni rime.
- d. « cr » est une attaque et « o » est une rime.

20. En API (alphabet phonétique international) « oiseau » s'écrit :

- a. [vaso].
- b. [uaso].
- c. [wazo].
- d. [waso].

E. Didactique

21. Le triangle didactique met en relation :

- a. parents/élève/savoirs.
- b. savoirs/enseignant/élève.
- c. parents/élève/enseignant.
- d. manuel/élève/enseignant.

22. Un enseignant qui présente une règle puis la fait appliquer dans des exercices utilise une méthode :

- a. active.
- b. déductive.
- c. hypothético-déductive.
- d. inductive.

23. Mettre les élèves en groupes est un choix :

- a. didactique.
- b. pédagogique.
- c. didactique et pédagogique.
- d. éthique.

24. La didactique c'est :

- a. l'art de faire la classe.
- b. savoir gérer les élèves.

- c. savoir préparer ses cours.
- d. savoir transmettre le savoir.

25. Annoter une production écrite en cours de séquence en donnant des conseils de réécriture relève de l'évaluation :

- a. certificative.
- b. sommative.
- c. diagnostique.
- d. formative.

Mathématiques

A. Nombres

26. Combien y a-t-il de zéros dans l'écriture chiffrée du nombre « cent mille millions vingt mille dix » ?

- a. 9.
- b. 12.
- c. 16.
- d. 18.

27. Combien de diviseurs possède le nombre 108 000 ?

- a. 94.
- b. 45.
- c. plus de 100.
- d. 96.

28. On considère le nombre 787 878. Ce nombre est divisible par :

- a. 1 101.
- b. 10 101.
- c. 11.
- d. 1 001.

29. À 9 h du matin, 3 autobus quittent la gare routière simultanément. Ils font chacun un circuit repassant par cette gare et durant 24 min pour le premier, 30 min pour le second et 36 min pour le troisième. À quelle heure seront-ils à nouveau ensemble à cette gare pour la première fois ?

- a. 15 h.
- b. 10 h 20 min.
- c. 21 h.
- d. Il faut plus de 24 h pour qu'ils soient à nouveau ensemble à la gare.

30. a , b et c étant des nombres entiers naturels, on considère le nombre entier naturel n défini par : $n = (a - b)^2 + (b - c)^2 + (c - a)^2$. Alors, ce nombre :

- a. peut être égal à 1.
- b. est parfois pair.
- c. est toujours pair.
- d. n'est jamais égal à zéro.

31. J'achète un objet 17 €. Je le vends 18 €, puis le rachète 19 €, et enfin le revends 20 €. Quel est mon bénéfice à l'issue de ces ventes et achats ?

- a. 0 €.
- b. 1 €.
- c. 2 €.
- d. 3 €.

32. Un particulier souhaite carreler le sol d'une pièce rectangulaire à l'aide de dalles carrées en linoléum. La pièce mesure 6,60 m sur 4,50 m. Il souhaite n'utiliser que des dalles entières.

- a. Il peut utiliser des dalles carrées de 25 cm de côté.
- b. Il ne pourra jamais utiliser de dalles carrées.
- c. Il peut utiliser des dalles carrées de 12 cm de côté.
- d. Il peut utiliser des dalles carrées de 30 cm de côté.

33. Un objet pèse un quart de kilogramme de plus que le quart de son poids. Alors cet objet pèse :

- a. 5 kg.
- b. environ 333 g.
- c. 500 g.
- d. 3 kg.

B. Grandeurs, gestion de données

34. Dans une boisson A, il y a 4 parts de chocolat pour 5 parts de lait. Dans une autre boisson B, il y a 5 parts de chocolat pour 6 parts de lait. Parmi les affirmations suivantes, une seule est correcte, laquelle ?

- a. A est plus chocolatée que B.
- b. B est plus chocolatée que A.
- c. A et B ont le même goût.

- d. On ne peut pas comparer le goût des deux boissons, car on manque de données.

35. Un robinet débite 240 L d'eau en 1 h 15 min. Combien de temps met-il pour remplir un récipient de 68 L ?

- a. 22 min.
 b. 21 min 25 s.
 c. 21 min 15 s.
 d. 21 min 0,25 s.

36. De l'année 2013 à l'année 2014, le nombre d'élèves d'une école a baissé de 10 %. Durant cette même période, le nombre de filles est passé de 50 % à 55 %. En un an, le nombre de filles :

- a. a augmenté de 0,5 %.
 b. a augmenté de 1 %.
 c. a diminué de 0,5 %.
 d. a diminué de 1 %.

37. Après avoir subi une hausse de 20 %, puis une baisse de 10 %, un article coûte 378 €. Quel était le prix initial de cet article ?

- a. 332,64 €.
 b. 340,20 €.
 c. 350 €.
 d. 347,76 €.

38. Un cycliste met 2 h 20 min pour parcourir une distance à la vitesse moyenne de 26 km/h. Au retour, pour parcourir cette même distance, il réalise une vitesse moyenne de 14 km/h.

- a. Sa vitesse moyenne sur l'ensemble du parcours est de 18,2 km/h.
 b. Sa vitesse moyenne sur l'ensemble du parcours est de 20 km/h.
 c. Sa vitesse moyenne sur l'ensemble du parcours est d'environ 19,08 km/h.
 d. On ne peut pas déterminer sa vitesse moyenne sur l'ensemble du parcours, car on manque de données.

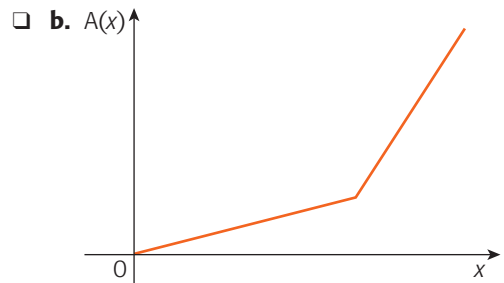
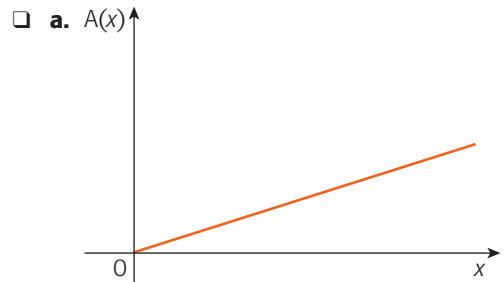
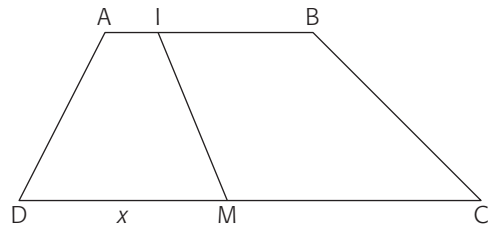
39. On augmente la longueur d'un pavé droit de 25 %, on diminue sa largeur dans la même proportion et on conserve la même hauteur. Par rapport au volume de l'ancien pavé droit, le volume du nouveau pavé droit :

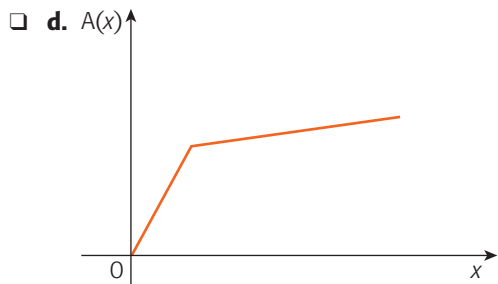
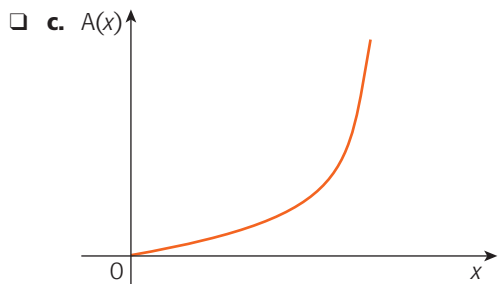
- a. est le même.
 b. augmente de 6,25 %.
 c. diminue de 6,25 %.
 d. diminue de 12,5 %.

40. On triple le diamètre d'un disque. Alors l'aire de ce disque est multipliée par :

- a. 3.
 b. 6.
 c. 9.
 d. 3π .

41. On considère un trapèze ABCD, tel que $AB = 5$ cm, $AD = 4,5$ cm et $CD = 11$ cm. Le point I est tel que $AI = \frac{1}{4} AB$. Un point M décrit le segment [CD]. On note x , la distance DM. Parmi les graphiques suivants, lequel est susceptible de représenter les variations de l'aire $A(x)$ du triangle IMD en fonction de x ?





42. On lance un dé à 6 faces numérotées de 1 à 6, tel que :

- chaque face portant un nombre pair a la même probabilité d'apparition ;
- chaque face portant un nombre impair a la même probabilité d'apparition ;
- la probabilité d'apparition d'une face impaire est le double de la probabilité d'apparition d'une face paire.

La probabilité d'obtenir une face impaire est :

- a. 2.
- b. $2/3$.
- c. $1/2$.
- d. $3/4$.

43. Léa obtient 10 à son dernier devoir. Sa moyenne passe alors de 13 à 12. Quelle note devra-t-elle obtenir au prochain devoir pour avoir à nouveau 13 de moyenne ?

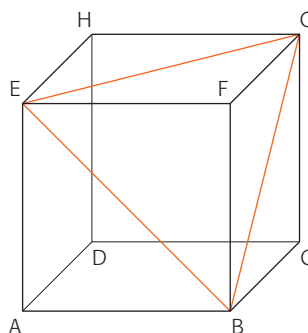
- a. 12.
- b. 18.
- c. 15.
- d. 16.

44. Un récipient cylindrique A est rempli d'eau jusqu'à une hauteur de 5 cm. On verse cette eau dans un autre récipient

cylindrique B dont le diamètre est le tiers du diamètre du premier récipient. Quelle est la hauteur d'eau obtenue dans ce deuxième récipient ?

- a. 15 cm.
- b. 45 cm.
- c. 30 cm.
- d. Il n'y a pas assez de données pour déterminer cette hauteur.

45. On considère un cube ABCDEFGH.



Combien vaut le volume de la pyramide EFGH par rapport au volume du cube ?

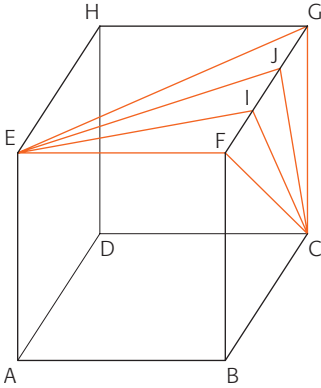
- a. 18 %.
- b. 25 %.
- c. $1/8$.
- d. environ 17 %.

C. Géométrie

46. Dans un triangle ABC, le point I est le milieu du côté [BC]. Alors :

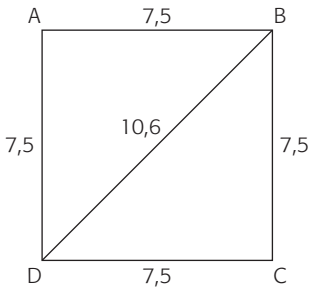
- a. AIB et AIC ont la même aire.
- b. AIB et AIC n'ont en général pas la même aire.
- c. on ne peut pas savoir si AIB et AIC ont la même aire.
- d. il faut que ABC soit isocèle en A pour que AIB et AIC aient la même aire.

47. On considère un cube ABCDEFGH. Les points I et J partagent l'arête [FG] en 3 segments de même longueur. On s'intéresse aux 4 chemins partant de E pour aller en C et passant par les points F, I, J ou G.



- a. EGC et EFC ont la même longueur.
- b. Les 4 chemins ont la même longueur.
- c. EIC est le chemin le plus court.
- d. Il faut connaître la longueur d'une arête pour conclure.

48. On considère un quadrilatère ABCD dont les dimensions sont données sur le dessin ci-dessous.



Ce quadrilatère est un :

- a. parallélogramme.
- b. carré.
- c. trapèze rectangle.
- d. rectangle.

49. Les diagonales d'un quadrilatère convexe sont perpendiculaires. Alors :

- a. ce quadrilatère est un losange.
- b. ce quadrilatère possède au moins deux angles opposés supplémentaires.
- c. l'aire de ce quadrilatère vaut la moitié du produit des longueurs de ses diagonales.
- d. ce quadrilatère possède au moins un axe de symétrie.

50. On joint chaque centre des faces d'un cube aux centres des faces non opposées. Le solide obtenu est un :

- a. dodécaèdre.
- b. octaèdre.
- c. tétraèdre.
- d. icosaèdre.

Éducation physique et sportive

51. À l'école maternelle, il est préconisé de mettre en place une séance d'éducation physique :

- a. quotidienne.
- b. hebdomadaire.
- c. tous les 2 jours.
- d. tous les 3 jours.

52. Quel nombre minimal de séances peut-on retenir pour composer une unité d'apprentissage en EPS ?

- a. 4.
- b. 6.
- c. 10.
- d. 15.

53. Quel effort physique n'est pas adapté au niveau de développement des élèves d'école primaire ?

- a. intense et bref.
- b. intense et prolongé.
- c. modéré et court.
- d. modéré et prolongé.

54. Lors de la répétition d'une situation d'apprentissage par un élève, quel taux de réussite peut-on retenir pour considérer que l'élève a acquis la compétence visée ?

- a. 3 réussites sur 10 répétitions.
- b. 5 réussites sur 10 répétitions.
- c. 7 réussites sur 10 répétitions.
- d. 10 réussites sur 10 répétitions.

55. Les programmes du cycle 2 fixent comme objectif que l'élève soit capable de se déplacer dans l'eau sans appui sur :

- a. une quinzaine de mètres.
- b. quinze mètres.

- c. une trentaine de mètres.
- d. trente mètres.

56. « Apprendre à entretenir sa santé par une activité physique régulière », établit un lien entre l'EPS et le socle commun de connaissances, de compétences et de culture. À travers quel domaine du socle ?

- a. le domaine 2 : les méthodes et outils pour apprendre.
- b. le domaine 3 : la formation de la personne et du citoyen.
- c. le domaine 4 : les systèmes naturels et les systèmes techniques.
- d. le domaine 5 : les représentations du monde et l'activité humaine.

57. En classe de CM2, quel effectif choisiriez-vous pour une situation de référence afin de réaliser une évaluation diagnostique en basket-ball ?

- a. 3 contre 3.
- b. 5 contre 5.
- c. 4 attaquants contre 3 défenseurs.
- d. 7 contre 7.

58. Lors d'une sortie à vélo en dehors de l'école, les élèves peuvent être confrontés à une incertitude :

- a. événementielle.
- b. spatiale.
- c. temporelle.
- d. spatiale, événementielle et temporelle.

59. Les autorités publiques recommandent une activité physique :

- a. hebdomadaire, pendant 30 minutes environ.
- b. hebdomadaire, pendant 1 heure environ.
- c. quotidienne, pendant 30 minutes environ.
- d. quotidienne, pendant 10 minutes environ.

60. L'activité physique peut contribuer au bien être :

- a. physique.
- b. mental.
- c. social.
- d. physique, mental et social.

Système éducatif français

61. L'idée d'éducation nationale apparaît :

- a. au XVIII^e siècle.
- b. au XIX^e siècle.
- c. au XX^e siècle.
- d. sous l'Ancien Régime.

62. Qui va faire en sorte que l'école maternelle soit identifiée comme une maison d'éducation maternelle et non comme un établissement d'instruction ?

- a. Marie Pape-Carpantier.
- b. Pauline Kergomard.
- c. Ferdinand Buisson.
- d. Jules Ferry.

63. La mise en place des zones d'éducation prioritaires en France date de :

- a. 1982.
- b. 1975.
- c. 1963.
- d. 2012.

64. Le collège unique est instauré par :

- a. Jean-Marie Berthoin.
- b. Michel Debré.
- c. Alain Savary.
- d. René Haby.

65. L'obligation scolaire est portée à 16 ans en :

- a. 1936.
- b. 1882.
- c. 1959.
- d. 1989.

66. Le fonctionnaire est au service :

- a. de l'intérêt général.
- b. du bien public.
- c. de la République.
- d. du gouvernement.

67. Le conseil d'école :

- a. établit et vote le règlement intérieur de l'école.
- b. s'occupe de la restauration scolaire.
- c. définit la pédagogie à utiliser dans les classes.
- d. choisit les manuels scolaires.

68. L'assurance scolaire est obligatoire :

- a. pour les activités scolaires obligatoires.
- b. pour les activités scolaires facultatives.
- c. pour les sorties et voyages scolaires.
- d. pour les activités périscolaires.

69. La loi de 1905 dite de séparation des Églises et de l'État a été portée par :

- a. Émile Combes.

- b. Jules Ferry.
- c. Aristide Briand.
- d. Jean Jaurès.

70. Les RASED rassemblent :

- a. des parents.
- b. des psychologues scolaires.
- c. des intervenants extérieurs.
- d. des professeurs des écoles spécialisés.

**Retrouvez le corrigé page suivante,
ainsi que l'analyse de vos résultats.**

CORRIGÉ

1 a.	2 a.	3 b. et c.	4 b., c. et d.	5 c.	6 d.	7 b.
8 a.	9 d.	10 c.	11 b.	12 a., b., c. et d.	13 c.	14 a., b. et c.
15 c.	16 a. et b.	17 c.	18 a.	19 d.	20 c.	21 b.
22 b.	23 c. et d.	24 c. et d.	25 d.	26 a.	27 d.	28 b.
29 a.	30 c.	31 c.	32 d.	33 b.	34 b.	35 c.
36 d.	37 c.	38 a.	39 c.	40 c.	41 a.	42 b.
43 d.	44 b.	45 d.	46 a.	47 a.	48 a.	49 c.
50 b.	51 a.	52 b.	53 b.	54 c.	55 a.	56 c.
57 b.	58 d.	59 c.	60 d.	61 a. et d.	62 b.	63 a.
64 d.	65 c.	66 a., b. et c.	67 a. et b.	68 b. et c.	69 c. et d.	70 b. et d.

Pour mieux comprendre

Dans le QCM, deux exercices de mathématiques sont susceptibles de poser problème. Nous en fournissons donc le corrigé détaillé.

27 = d. $108\ 000 = 2^5 \times 3^3 \times 5^3$ possède $(5 + 1) \times (3 + 1) \times (3 + 1) = 96$ diviseurs.

31 = c. Si on cherche le mouvement des capitaux, alors il s'agit d'un problème de transformation d'état : je gagne d'abord 1 €, puis je perds 1 € et enfin je gagne à nouveau 1 €, donc au final, je gagne 1 €.

Dans cet exercice, il ne faut pas confondre « mouvement des capitaux » et « bénéfice ».

Bénéfice : $38 - 36 = 2$

Dépenses	Recettes
17	18
19	20
Total	38

Mouvement des capitaux : **+ 1**

Débit	Crédit	Bilan
17		
	18	+ 1
19		- 1
	20	+ 1

Reportez le résultat de vos réponses ci-dessous, comptez seulement un point par bonne réponse :

	RÉPONSES CORRECTES	RÉPONSES INCORRECTES	VOUS AVEZ ENTRE 0 ET 8 RÉPONSES CORRECTES	VOUS AVEZ ENTRE 9 ET 17 RÉPONSES CORRECTES	VOUS AVEZ ENTRE 18 ET 25 RÉPONSES CORRECTES
Français	... /25	... /25	Votre résultat montre que vous devez travailler à fond le français. Les fiches de cours (à partir de la page 30) et les entraînements (à partir de la page 40) vous aideront à mettre toutes les chances de votre côté pour réussir !	Rendez-vous à la page 30 et prenez connaissance des 15 fiches proposées. Testez ensuite vos acquis grâce aux différents types d'entraînements. Vous y êtes presque !	Bravo ! Consolidez vos connaissances en lisant les fiches de cours (à partir de la page 30) et continuez de vous entraîner avec les entraînements à partir de la page 40.

Mathématiques	... /25	... /25	<p>Votre résultat montre que vous devez travailler à fond les mathématiques. Les fiches de cours (à partir de la page 122) et les entraînements (à partir de la page 125) vous aideront à mettre toutes les chances de votre côté pour réussir !</p>	<p>Rendez-vous à la page 122 et prenez connaissance des 20 fiches proposées. Testez ensuite vos acquis grâce aux différents types d'entraînements. Vous y êtes presque !</p>	<p>Bravo ! Consolidez vos connaissances en lisant les fiches de cours (à partir de la page 122) et continuez de vous entraîner avec les entraînements à partir de la page 125.</p>
---------------	---------	---------	--	--	--

	RÉPONSES CORRECTES	RÉPONSES INCORRECTES	VOUS AVEZ ENTRE 0 ET 3 RÉPONSES CORRECTES	VOUS AVEZ ENTRE 4 ET 6 RÉPONSES CORRECTES	VOUS AVEZ ENTRE 7 ET 10 RÉPONSES CORRECTES
Éducation physique et sportive	... /10	... /10	<p>Votre résultat montre que vous devez travailler à fond l'EPS. Les fiches de cours (à partir de la page 266) et les entraînements (à partir de la page 306) vous aideront à mettre toutes les chances de votre côté pour réussir !</p>	<p>Rendez-vous à la page 266 et prenez connaissance des 14 fiches proposées. Testez ensuite vos acquis grâce aux différents types d'entraînements. Vous y êtes presque !</p>	<p>Bravo ! Consolidez vos connaissances en lisant les fiches de cours à partir de la page 266) et continuez de vous entraîner avec les entraînements à partir de la page 306.</p>
Système éducatif français	... /10	... /10	<p>Votre résultat montre que vous devez travailler à fond la connaissance du système éducatif. Les fiches de cours (à partir de la page 314) et les entraînements (à partir de la page 340) vous aideront à mettre toutes les chances de votre côté pour réussir !</p>	<p>Rendez-vous à la page 314 et prenez connaissance des 10 fiches proposées. Testez ensuite vos acquis grâce aux différents types d'entraînements. Vous y êtes presque !</p>	<p>Bravo ! Consolidez vos connaissances en lisant les fiches de cours (à partir de la page 314) et continuez de vous entraîner avec les entraînements à partir de la page 340.</p>

ATTENTION

Les sujets corrigés

Quels que soient vos résultats et votre niveau, n'oubliez surtout pas de vous mettre en situation de concours grâce aux sujets corrigés que nous vous proposons dans la seconde partie de l'ouvrage.

Tous les conseils à suivre et les pièges à éviter

Les recommandations apparaissent de manière récurrente dans les rapports de jurys de la session 2018. C'est la raison pour laquelle il nous paraît pertinent de les rappeler.

1. Conseils à suivre

■ Français

Question relative aux textes proposés :

- Travailler la méthodologie d'analyse d'un texte ou d'un corpus de textes afin de dégager les idées saillantes.

Connaissance de la langue :

- Cette partie nécessite un entraînement, les sujets de questionnement sont récurrents d'année en année et devraient permettre une anticipation lors de la préparation au concours.

Analyse de supports d'enseignement :

- S'appropriier et se référer aux programmes en vigueur. En maîtriser les intitulés. Approfondir la connaissance des textes officiels de la maternelle.
- Maîtriser le lexique pédagogique de base. Discerner notamment objectifs /compétences (ce que vise le professeur / ce dont l'élève est capable à l'issue de la séance).

■ Mathématiques

Problèmes et exercices indépendants :

- Éviter le délayage au profit de la concision et de la précision, notamment celle du vocabulaire mathématique.

- Se remettre au niveau de fin de cycle 4 tant sur les connaissances que sur les compétences mathématiques, notamment en s'entraînant à résoudre des problèmes corrigés dans les manuels de collège et les annales.
- Utiliser les tableaux à double entrée dans des situations d'analyse de procédure pour une meilleure lisibilité.

Analyse de supports d'enseignement :

- Garder à l'esprit qu'il s'agit, pour cette troisième partie, d'utiliser des connaissances mathématiques afin d'analyser des procédures et stratégies d'élèves.

■ Mise en situation professionnelle

Dossier :

- Approfondir ses connaissances scientifiques pour dominer la thématique retenue.
- Sélectionner les documents au regard de la thématique retenue ; être en capacité de les analyser.

Exposé et entretien :

- Structurer son exposé oral : annonce du plan, de la problématique, développement, conclusion.
- Proposer une présentation du dossier qui ne soit pas linéaire.
- Savoir se détacher de l'expérience vécue en classe pour problématiser et envisager un transfert d'expérience sur d'autres domaines ou d'autres cycles.

■ EPS (exposé et entretien)

- Posséder une bonne maîtrise des variables didactiques des APSA.
- Avoir une connaissance suffisante des différents stades du développement moteur du jeune enfant.
- Aborder systématiquement le lien entre EPS et éducation à la santé.

■ Connaissance du système éducatif

Entretien à partir d'un dossier :

- Se préparer en ayant réfléchi aux problématiques actuelles du système éducatif.
- Faire des liens entre les textes et en dégager les enjeux.
- Se situer comme enseignant porteur des valeurs de la République.

2. Pièges à éviter

■ Français

Question relative aux textes proposés :

- Ignorer le style littéraire de chaque texte.
- Introduire des impressions personnelles ou une interprétation, l'analyse s'appuyant exclusivement sur le corpus.

Connaissance de la langue :

- La connaissance des formes ne suffit pas. Il faut avoir réfléchi au sens des formes et à leur emploi.

Analyse de supports d'enseignement :

- Rester dans l'approximation et ne pas être en mesure de citer le nom d'un champ d'apprentissage.

■ Mathématiques

Analyse de supports d'enseignement :

- Ne pas maîtriser les concepts mathématiques en jeu dans les apprentissages.

■ Mise en situation professionnelle

Dossier :

- Ignorer la partie scientifique notamment pour les sujets se rattachant à l'école maternelle

Exposé et entretien :

- Ne pas savoir répondre à des questions portant sur d'autres cycles.

■ EPS (exposé et entretien)

- Proposer un modèle pédagogique qui laisse peu de place à l'élève dans la construction de ses apprentissages.
- Mal définir le rôle et la place de l'enseignant.
- Proposer une mise en œuvre inadaptée aux capacités des élèves.

■ Connaissance du système éducatif

Entretien à partir d'un dossier :

- Se contenter d'une réponse à chacune des trois questions sans les articuler autour d'une problématique identifiée.
- Ignorer les éléments principaux de la réglementation liée à certains sujets (parternariat, dispositifs d'accueil des élèves en situation de handicap, etc.).

Partie 1

Préparation aux épreuves

Planning de révisions	28
Chapitre 1 Français	31
Chapitre 2 Mathématiques	123
Chapitre 3 Éducation physique et sportive	267
Chapitre 4 Système éducatif français	315
Chapitre 5 Mise en situation professionnelle	349

Planning de révisions

Périodes	Français	Mathématiques	EPS	Connaissance du système éducatif	Mise en situation professionnelle
Septembre- Octobre	Langage oral, lecture et écriture – La langue. – La langue écrite. – La lecture. – La littérature.	– Numération. – Division euclidienne. – Alignement. – Parallélisme et perpendicularité. – Fractions et décimaux. – Addition et soustraction.	– Les fondements de l'EPS à l'école primaire. – Repères sur l'enseignement et les apprentissages en EPS à l'école primaire. – Repères méthodologiques relatifs à l'exposé et à l'entretien.	– Les structures organisatrices de l'école. – Les rôles et les fonctions. – Les différents conseils. – Les moyens spécifiques pour l'aide aux plus démunis. – L'éducation prioritaire, le RASED. – Les rythmes scolaires.	– Choix du domaine d'enseignement parmi les domaines suivants : sciences et technologie, histoire, géographie, histoire des arts, arts visuels, éducation musicale, enseignement moral et civique. – Indication du choix lors de l'inscription au CRPE.
Novembre- Décembre	Étude de la langue française – Les types et formes de phrases. – La phrase : groupes et fonctions. – Les verbes. – Les noms. – Les déterminants. – Les adjectifs qualificatifs. – Les pronoms.	– Équation et inéquation. – Résolution de problèmes. – Triangles. – Quadrilatères. – Multiples et diviseurs. – Théorème de Pythagore. – Cercle et disque.	L'enseignement de l'EPS au cycle 1, en lien avec différentes AP pouvant faire l'objet d'une interrogation, les connaissances abordées durant la période 1 et la méthodologie de réponse aux sujets et questions posées par le jury.	– Les devoirs de l'enseignant fonctionnaire. – Devoir d'exemplarité. – Devoir de culture. – Devoir de laïcité. – Devoir de communication avec les différents partenaires.	– Lecture des textes officiels de référence. – Choix du sujet : quel cycle ? quel niveau ? quel point du programme de l'école primaire ?
Janvier- Février	Étude de la langue française – Les adverbes. – Les prépositions. – Les conjonctions de coordination. – Les conjonctions de subordination. – Le système orthographique français. – Le lexique. – La grammaire de texte.	– Polygones. – Proportionnalité. – Pourcentages. – Théorème de Thalès. – Durées. – Vitesse et échelles.	L'enseignement de l'EPS au cycle 2, en lien avec différentes APSA pouvant faire l'objet d'une interrogation, les connaissances abordées durant la période 1 et la méthodologie de réponse aux sujets et questions posées par le jury.	– L'autorité du professeur et le respect des élèves. – Le fonctionnaire (droits et devoirs) et l'État. – Les pouvoirs de l'État et les institutions de la démocratie. – Le sens du service public.	– Ébauche du dossier : fondements scientifiques, réflexion sur l'articulation savoirs savants/ savoirs à enseigner, élaboration d'une trame de séquence d'apprentissage composée de quelques séances. – Mise à l'épreuve de la trame de séquence. – Détermination des difficultés rencontrées par les élèves et/ou l'enseignant.

Mars	Méthodologie et analyse didactique	<ul style="list-style-type: none"> – Fonctions. – Graphiques. – Symétrie. – Aires et périmètre. – Volumes. – Solides. 	L'enseignement de l'EPS au cycle 3, en lien avec différentes APSA pouvant faire l'objet d'une interrogation, les connaissances abordées durant la période 1 et la méthodologie de réponse aux sujets et questions posées par le jury.	Les pratiques pédagogiques : liberté et responsabilité des enseignants, par exemple pour tout ce qui concerne l'évaluation.	<ul style="list-style-type: none"> – Retour critique sur la mise en œuvre de la trame de séquence. – Réflexion sur la différenciation pédagogique et les types d'activités perçus comme nécessaires lors de la mise à l'épreuve de la trame de séquence. Réflexion à articuler avec les théories de développement de l'enfant.
Avril	Révisions générales	Révisions générales			Rédaction définitive de la séquence d'apprentissage : amendements à apporter, prise en compte de nouvelles pistes ou activités permettant de lever les obstacles didactiques et pédagogiques rencontrés.
Mai-Début juin			Révisions générales sur l'ensemble de l'épreuve croisant les entrées par cycles d'enseignement, par compétences des programmes, par APSA ou famille d'APSA	Révisions générales	<ul style="list-style-type: none"> – Relecture du dossier afin de traquer les éventuelles coquilles, erreurs orthographiques et syntaxiques. – Simulation de la présentation du dossier. – Remise du dossier au jury académique.

PARTIE 1

Préparation aux épreuves

CHAPITRE 1

Français

Lire

Fiche 1	Enseigner la lecture	34
Fiche 2	Enseigner la compréhension	40
	QCM, exercices et corrigés	44

Écrire

Fiche 3	Enseigner l'écriture	52
Fiche 4	Faire produire des écrits	56
Fiche 5	Évaluer des écrits	60
	QCM, exercices et corrigés	64

Parler

Fiche 6	L'oral dans la classe	72
	QCM, exercices et corrigés	76

Analyser la langue

Fiche 7	Grammaire	82
Fiche 8	Le nom	85
Fiche 9	Le verbe	88
Fiche 10	Types et formes de phrases	92

Fiche 11	Les fonctions dans la phrase	94
Fiche 12	Analyse de la phrase	96
Fiche 13	Enseigner la grammaire	101
Fiche 14	Orthographe	102
Fiche 15	Vocabulaire	108
	QCM, exercices et corrigés	112

PARTIE 1

Préparation aux épreuves

CHAPITRE 1 Français

Lire

Fiche 1	Enseigner la lecture	34
Fiche 2	Enseigner la compréhension	40

Il vous est recommandé de procéder à une lecture fine du guide *Pour enseigner la lecture et l'écriture au CP* (en ligne sur le site Eduscol).



Lire c'est à la fois déchiffrer et comprendre mais surtout déchiffrer pour comprendre. Pour déchiffrer, il faut établir des liens entre langage oral et langage écrit, pour comprendre, percevoir les interactions qui s'opèrent entre texte et lecteur. L'enseignement/apprentissage de la lecture doit ainsi prendre en compte ces deux composantes. Le travail engagé dès l'école maternelle se poursuit à tout le moins tout au long de la scolarité, voire tout au long de la vie.

1. Qu'est-ce que lire ?

On peut estimer qu'un élève est lecteur lorsque son activité de déchiffrage est automatisée et que son attention est tout entière portée sur le sens.

Lorsque vous (lecteur expert) lisez un texte, toute votre attention est focalisée sur le sens car vous ne portez plus aucune attention au déchiffrage (des lettres, des syllabes) que vous avez automatisé.

Si, au sein du texte que vous lisez, vous vous heurtez à un mot inconnu particulièrement complexe (mot issu d'une langue étrangère ou d'un domaine qui vous est inconnu par exemple), durant un très court temps vous allez avoir recours au déchiffrage pour le décoder. Cette activité extrêmement courte ne vous sollicitera pas exagérément. Imaginez maintenant que ce soit l'ensemble des mots du texte qui fasse écran. Vous vous trouvez dans la situation d'un élève qui ne sait pas encore parfaitement décoder. L'effort mis en œuvre pour décoder vient en concurrence avec l'activité de compréhension.

Un élève ne peut apprendre à lire s'il ne possède pas une bonne maîtrise du langage oral. C'est pourquoi on considère que l'apprentissage de la lecture est un apprentissage continué qui prend sa source à l'école maternelle. Pour identifier un mot écrit, il faut activer son lexique mental, autrement dit faire appel au stock de mots que nous avons en réserve. Si le lecteur connaît déjà ce mot, il procédera par une simple reconnaissance visuelle, c'est ce que l'on nomme la voie « directe ». Si le lecteur ne connaît pas ce mot, il passera par la voie « indirecte », qui consiste à décomposer le mot en petites unités.

Pour comprendre ce fonctionnement, il est nécessaire de se doter de connaissances sur ce que l'on nomme le « système phonologique ».

2. Comprendre le fonctionnement de la langue

Contrairement à d'autres langues romanes, la langue française n'est pas une langue que l'on pourrait qualifier de transparente au sens où à une lettre correspondrait un son et inversement. Le mot « oiseau » en est un bon exemple. Si vous l'observez avec un peu d'attention, vous constaterez qu'aucune des lettres qui le composent ne se prononce ordinairement : le « o » ne fait pas [o], le « i » ne fait pas [i] et ce, jusqu'à la lettre finale.

Vous devez veiller à ne pas confondre phonétique et phonologie :

- la **phonétique** s'occupe de l'étude des phonèmes en tant que sons constitutifs d'une langue, en tant que réalité physique ;
- la **phonologie** s'intéresse à la fonction des phonèmes dans la langue en tant qu'unités abstraites, à des fins de communication.

Un enseignant doit par conséquent posséder de solides connaissances sur le système phonologique pour assurer un enseignement de qualité.

Pour savoir lire, il faut comprendre le fonctionnement de la langue française.

L'école maternelle aide l'élève à entrer dans cette compréhension en cherchant à développer sa conscience phonologique.

À noter : On distingue ordinairement **cinq moments dans les niveaux de conscience phonologique d'un enfant :**

- le niveau où l'enfant est conscient des sons qu'il reconnaît, par exemple dans la capacité à scander les rimes dans une comptine ;
- le niveau où il est capable de comparer et contraster les sons, par exemple en lui faisant distinguer des mots qui ont des sons semblables ou différents au début, à la fin ou au milieu du mot ;
- le niveau où l'enfant parvient à fusionner et segmenter les mots en syllabes ;
- le niveau où il parvient à segmenter les phonèmes ;
- enfin, le niveau où l'enfant réussit à manipuler les phonèmes pour créer de nouveaux mots.

✓ **Le système phonologique**

On compte 26 lettres dans l'alphabet, on trouve 37 phonèmes (voir l'Alphabet phonétique international, par exemple : phonetique.free.fr/alpha.htm) et 130 graphèmes qui y sont associés.

On distingue dans un mot (à condition qu'il soit plurisyllabique évidemment) plusieurs **syllabes**. En français, on considère que la présence d'un « e » muet à la fin d'un mot ne crée pas une nouvelle syllabe. Donc « maison » = 2 syllabes, « plantation » = 3, et « malade » = 2. Attention, selon le mot qui suit immédiatement, la prononciation du mot peut être modifiée : « crabe » = 1 syllabe, « crabe bleu » = 3 syllabes.

La syllabe peut elle-même être divisée en deux unités plus petites : **l'attaque et la rime**. Exemple : « crabe » = 1 syllabe, attaque [kr] et rime [ab].

Chacune de ces unités est divisible en une unité minimale : le **phonème**. Dans « crabe », on trouve 4 phonèmes [k r a b].

Un phonème permet de distinguer deux mots entre eux. Ex. : « pomme » et « paume ». Un phonème se transcrit à l'écrit par un **graphème**. Un graphème est composé souvent d'une seule lettre, parfois de plusieurs (si deux = digramme, si trois = trigramme). Dans l'exemple précédent, le même phonème [o] s'écrit « o » ou « au ».