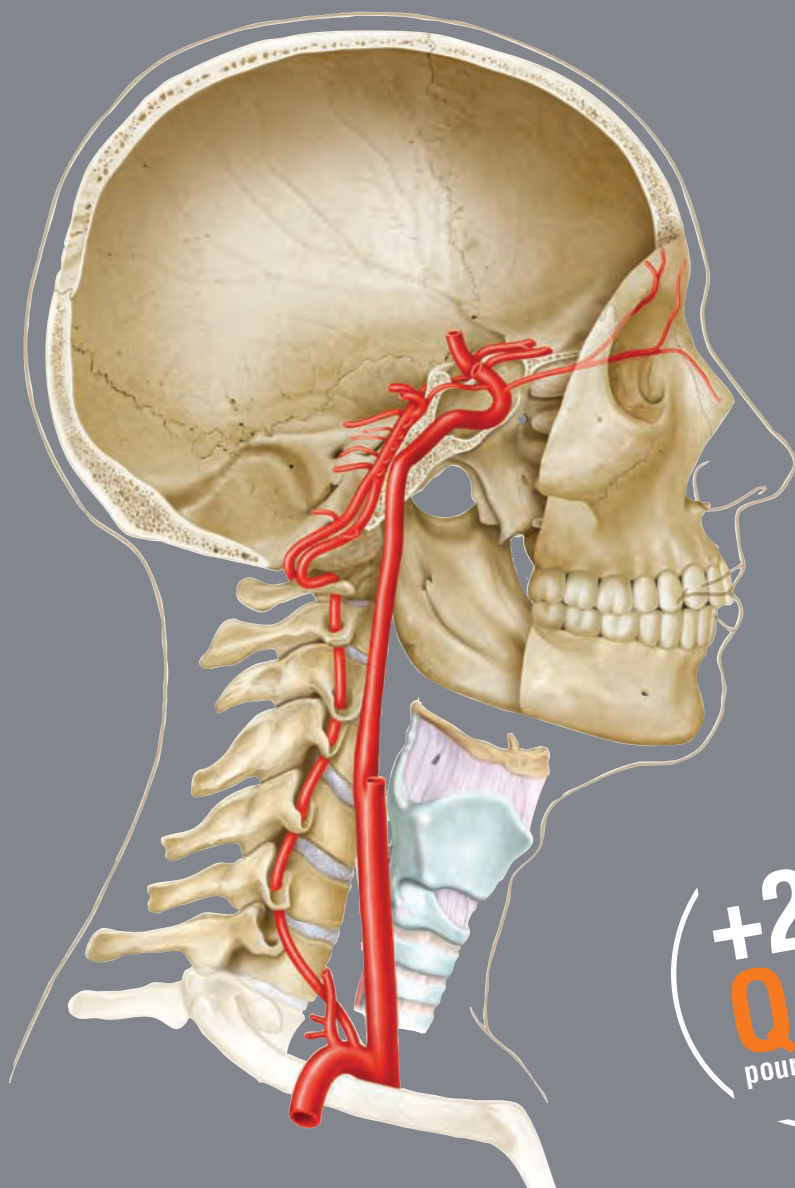


Tank  
Gest

# ATLAS

# D'ANATOMIE



+200  
QCM  
pour s'entraîner



de boeck



# **ATLAS D'ANATOMIE**

**Chez le même éditeur :**

BELLICAUD, S'entraîner en anatomie 2000 QCM et schémas corrigés

BROOKER, Le corps humain. Étude, structure et fonction.  
Le rôle infirmier dans la pratique clinique, 2<sup>e</sup> éd.

DALLEY-MOORE, Anatomie médicale, 3<sup>e</sup> éd.

SCHWARZ, SANDER, Anatomie de poche

SHERWOOD, Physiologie humaine, 2<sup>e</sup> éd.

TORTORA, DERRICKSON, Principes d'anatomie et de physiologie, 4<sup>e</sup> éd.

TORTORA, DERRICKSON, Manuel d'anatomie et de physiologie humaines

WEIR, ABRAHAMS, Imagerie du corps humain. Atlas d'anatomie

WEIR, ABRAHAMS, Atlas d'anatomie radiologique et d'imagerie du corps humain

Tank  
Gest

# ATLAS

# D'ANATOMIE

Préface du Pr. Jean-Luc Kahn



de boeck

## **Ouvrage original**

Mention spéciale : Atlas of Anatomy 1st edition, 978-0-7817-8505-1, by Tank, Patrick W., Ph.D., and Gest, Thomas R., Ph.D. Published by arrangement with Lippincott Williams & Wilkins, USA.

Les auteurs, les rédacteurs, les éditeurs, ou les distributeurs ne sont pas responsables des erreurs ou des omissions ou d'aucune conséquence de l'application d'information dans ce travail, et ne donnent aucune garantie, exprimée ou implicite, en ce qui concerne le contenu de la publication. Les auteurs, les rédacteurs, les éditeurs, ou les distributeurs n'assument aucune responsabilité pour aucun dommage aux personnes ou propriété résultant de cette publication.

© Groupe De Boeck s.a., 2010  
Éditions De Boeck Université  
rue des Minimes 39, B-1000 Bruxelles  
Pour la traduction et l'adaptation française

2<sup>e</sup> tirage 2011

Tous droits réservés pour tous pays.

Il est interdit, sauf accord préalable et écrit de l'éditeur, de reproduire (notamment par photocopie) partiellement ou totalement le présent ouvrage, de le stocker dans une banque de données ou de le communiquer au public, sous quelque forme et de quelque manière que ce soit.

Imprimé en Italie

Dépôt légal :

Bibliothèque Nationale, Paris : juin 2010

Bibliothèque Royale Albert 1<sup>er</sup>, Bruxelles : 2010/0074/123

ISBN 978-2-8041-3512-6

La Médecine est vouée à la connaissance de l'homme et à l'amélioration de sa santé. C'est une science appliquée, dont le point central est représenté par le corps humain. Celui-ci, depuis toujours objet d'intérêt, d'attraction, mais aussi de crainte, voire de superstition, abrite l'être humain. Il confine au sacré, qu'il soit vivant ou mort et la fascination qu'il exerce ne s'est jamais démentie.

L'Anatomie, étude de la structure du corps humain, s'est toujours basée sur la dissection, mais aussi sur l'image, sur le dessin reproduisant les préparations disséquées. Cette vision prit un essor nouveau après la parution à Bâle en 1543 de la première Anatomie moderne, la Fabrica d'André Vésale, merveilleusement illustrée de xylographies réalisées d'après les dessins de Calcar.

Le livre, transmetteur de connaissance, est aussi un objet en soi, dont l'intérêt dépendra non seulement de la qualité de son fond, mais aussi de la clarté et de l'attractivité de sa forme, de sa mise en page, bref de sa présentation. Cela est particulièrement vrai pour une science « visuelle » comme l'Anatomie.

L'Anatomie a toujours constitué le premier contact réel de l'étudiant avec le corps humain. En cette période de réformes de l'enseignement des sciences médicales et plus largement des métiers ayant trait à la santé, notre discipline demeurera la base incontournable de toute formation. L'anatomie constitue un enseignement exigeant, un apprentissage difficile où la compréhension, puis la mémorisation ne peuvent se faire qu'à l'aide d'images s'imprimant dans notre cerveau. L'image, le dessin, la reproduction explicative de la réalité, ce sont là les fondements de l'enseignement de la discipline. Lors d'un cours d'Anatomie, le dessin illustre le discours, l'explique et le fixe. C'est pour cela que les Anatomistes restent fidèles, malgré tous les moyens informatiques actuels, à la construction, devant les étudiants, d'un dessin de grand format, accompagnant l'exposé et le rendant plus tangible.

Ainsi, l'image représente bien la base de la connaissance anatomique et le vecteur de sa transmission aux plus jeunes. Le progrès dans la pédagogie réside en sa simplification et dans son accessibilité, en veillant au maintien d'une parfaite exactitude.

De nombreux atlas d'Anatomie ont vu le jour dans les deux dernières décennies. Tous trouvent leur raison d'être dans la nécessité de recourir à l'image du corps.

Le présent Atlas ne constitue pas qu'une tentative de plus de produire et de livrer de telles images. Il constitue, et c'est son point remarquable, un outil très facilement adaptable à la construction d'un cours ou d'une conférence. En effet, sa modernité consiste avant tout, dans son ordonnancement topographique, à présenter des planches rassemblant chacune plusieurs dessins formant l'ensemble des vues nécessaires et suffisantes à la connaissance d'un organe, d'une articulation, ou d'un ensemble de structures d'une région donnée. Chaque planche peut illustrer un cours, un grand item d'enseignement. Les dessins, bien construits, sont assez simplifiés et assez bien contrastés pour être utilisables tels quels. Ils sont toujours parfaitement précis et justes, reproductibles par l'enseignant certes, mais aussi par l'étudiant auquel ils pourront servir de référence. Des interrogations à choix multiples concluent l'ouvrage et le placent ainsi, sur le plan conceptuel, dans les modalités actuelles d'un enseignement traditionnel.

L'Anatomie des temps présents restera celle du futur. Son intérêt ne fera que croître pour les utilisateurs de techniques nouvelles, telle la chirurgie endoscopique, comme ce fut le cas il y a une vingtaine d'années pour les radiologues lors de l'avènement de l'imagerie sectionnelle TDM et IRM. L'Anatomie demeurera toujours la base, et toujours les praticiens devront revenir aux fondamentaux. Cet atlas apporte ainsi sa contribution au maintien et à la transmission de ces connaissances, que des siècles de recherches minutieuses nous ont livrées et dont nous sommes aujourd'hui les dépositaires.

Professeur Jean-Luc KAHN  
Directeur de l'Institut d'Anatomie Normale de la  
Faculté de Médecine – Université de Strasbourg





L'opportunité de réaliser un nouvel atlas d'anatomie ne peut pas être considérée comme un événement unique dans la vie. Cet état de fait est vérifié par l'insuffisance d'éditions d'atlas originaux. Comme tous les enseignants en anatomie ayant pour certains près de 60 ans d'expérience pratique dans ce domaine, nous sommes familiers de la plupart des atlas d'anatomie disponibles sur le marché, et il s'agit bien évidemment d'œuvres particulièrement respectables.

Notre expérience vis-à-vis de tels atlas nous a aidé à formuler des idées directrices sur la manière dont les images réalisées dans cet ouvrage devaient être plus concises et plus logiques notamment à propos de leurs séquences de présentation.

L'objectif de ce nouvel atlas est de réaliser des illustrations plus facilement et plus rapidement utilisables par les étudiants.

Vitesse et facilité d'emploi sont donc devenues des nécessités critiques face aux programmes comprimés de l'enseignement de l'anatomie.

La réalisation de cet atlas a demandé les efforts conjoints d'un grand nombre de personnes et la nécessaire disponibilité d'un chacun simultanément.

Nous avons en premier lieu bénéficié du soutien total de Lippincott Williams & Wilkins (LWW) et ce de diverses façons, tant des supports divers, que de l'assistance éditoriale et de production, ainsi que les projets à visée artistique, l'analyse du marché par des experts mais également par l'encouragement et le soutien moral de la maison d'édition.

Deuxièmement, nous avons bénéficié des talents exceptionnels du team de création de l'Anatomical Chart Company (ACC).

ACC produit des milliers de planches anatomiques et diagnostiques qui sont destinées aux praticiens cliniciens à travers le monde.

Le team de création de ACC a recruté une véritable armée parmi les meilleurs dessinateurs médicaux du pays, et les a guidés au travers de notre projet.

Le design team de ACC a créé un véritable nouveau design, particulièrement inspiré, et a supervisé la construction des pages de cet atlas.

Travaillant en tandem avec le team de production de LWW, ACC a également dirigé la réalisation de cet atlas complexe jusqu'à sa phase finale.

Enfin, les auteurs sont collègues et amis de longue date.

Le résultat de tous nos efforts combinés afin de développer un produit éducatif a toujours été supérieur à la somme de nos efforts individuels. Afin d'accomplir ce projet, nous avons estimé fondamental de construire un travail véritablement basé sur cet indispensable esprit d'équipe.

En utilisant toutes ces ressources de manière optimale, nous avons développé un atlas, qui est à considérer comme ayant sa place parmi les ouvrages contemporains en ce domaine.

### Une perspective éducative

Cet atlas d'anatomie est organisé par régions.

Cependant, l'atlas n'est pas simplement une succession de schémas anatomiques où chaque structure est légendée.

Chaque aspect de l'ouvrage, de la sélection à l'organisation des planches anatomiques, à la coloration, au style et à la légende de chaque image, a été orienté systématiquement dans un but pédagogique.

Cette organisation suit de la manière la plus logique possible, ce dont a besoin l'enseignant, partant de l'anatomie de surface et des structures les plus accessibles superficiellement, pour s'enfoncer vers les structures plus profondes, en groupant également des coupes illustrant les dissections régionales.

Les légendes sont soigneusement sélectionnées et placées afin de véritablement raconter une histoire en attirant le regard du lecteur vers les interrelations importantes.

### Un nouveau style artistique

Un véritable style nouveau a été créé lors de la réalisation de cet ouvrage.

Les illustrations utilisent une palette riche de couleurs vives, des textures nouvelles, des effets d'ombrage afin d'apporter une dimension de profondeur, une approche ciblée des légendes.

La plupart des illustrations représentent les éléments anatomiques les plus courants dont a besoin l'étudiant notamment lors de la pratique de la dissection voire lors de l'approche clinique.

Les variations anatomiques les plus importantes sont également abordées, sous forme d'illustrations.

### Une sélection rigoureuse des illustrations

Cet atlas comporte moins d'illustrations par rapport à d'autres ouvrages d'anatomie, mais dans un programme condensé d'anatomie, il nous est paru que « l'excès pouvait être l'ennemi du bien ».

C'est ainsi que nous avons rigoureusement sélectionné les planches anatomiques, en y plaçant les figures indispensables, et en éliminant les éléments pouvant être considérés comme superflus.

Les illustrations figurent également dans l'ordre logique de l'abord par la dissection, suivies par des planches résumées (notamment la systématique vasculo-nerveuse), permettant ainsi à l'étudiant d'avoir un aperçu complet de la région étudiée.

### Une perspective cohérente

Afin d'aider le novice, cet atlas se base sur des règles constantes d'approche, telles que: abord antérieur, abord postérieur, abord latéral, abord médial.

Les régions décrites le sont toujours en se rapportant à la position anatomique standard.

Les vues obliques et tronquées sont évitées autant que possible.

Nous avons évité de placer tant les membres que l'extrémité céphalique dans des positions s'écartant de la position anatomique standard.

### Une utilisation adéquate de la couleur

Les diverses planches anatomiques ont bénéficié de couleurs permettant d'attirer le regard du lecteur sur les structures importantes.

De nombreuses figures sont représentées avec les éléments de détails en périphérie en utilisant les teintes grisées, ce qui évite au lecteur de s'écarter ainsi du thème central.

Des illustrations résumées utilisent de tels artifices techniques afin de révéler l'anatomie systémique de certaines régions du corps.

### Des structures observées par transparence

Diverses planches anatomiques de cet atlas utilisent la technique par transparence, afin de permettre au lecteur de découvrir dans l'illustration, un effet de plus grande profondeur. Dans certaines illustrations, de tels artifices permettent de se rendre compte des divers rapports profonds entre les structures anatomiques.

Dans d'autres par contre, une structure anatomique utilise ce processus afin d'être illustrée derrière une autre structure anatomique importante.

Par cette technique, nous avons pu illustrer les divers rapports entre les structures profondes et les éléments plus superficiellement disposés, permettant ainsi à l'étudiant de comprendre et d'imaginer les interrelations entre toutes ces structures.

### Des légendes limitées

Nous avons volontairement limité le nombre de légendes par figure.

Nous avons délibérément sélectionné les structures anatomiques devant faire partie des connaissances exigées actuellement et leur avons attribué les légendes voulues.

Nous n'avons ainsi volontairement pas légendé tous les éléments anatomiques visibles sur chaque planche.

Il est vrai que ces diverses autres structures auraient pu bénéficier de ces légendes, mais c'eût été au détriment de l'impact didactique des planches concernées.

### Un emplacement adéquat des légendes

De la même manière, nous avons visé l'impact pédagogique en situant les emplacements des diverses légendes et ce, afin d'encourager l'étudiant dans la mémorisation des importantes relations entre les structures anatomiques.

Nous avons aussi listé certaines références et ce, afin d'améliorer encore cette compréhension dans les interrelations précitées.

Une telle réflexion à propos des légendes, combinée au choix adéquat de la couleur, conduit sans le moindre doute à la qualité de l'illustration.

### Très peu de texte explicatif

L'atlas, volontairement, contient très peu de texte explicatif.

Quelques indications cependant permettent à l'étudiant de repérer certains aspects utiles.

Nous avons gardé la philosophie de l'atlas, qui pour nous, est un complément du traité ou textbook.

Nous avons en effet estimé que l'étudiant devait consulter l'atlas pour son approche d'identification visuelle, sans description, et que la longue description des planches anatomiques ne s'avérait pas indispensable dans l'organisation de cet ouvrage, d'autant plus que l'étudiant peut se tourner vers le texte, à partir d'autres publications.

### Outil pédagogique global

En complément de l'atlas sous sa forme imprimée, nous vous offrons également un produit Internet permettant d'aider l'étudiant dans son apprentissage de l'anatomie.

Toutes les illustrations de l'atlas sont ainsi accessibles sur leur forme électronique, sous forme d'un atlas interactif via le site: <http://tank.deboeck.com>.

Ce support électronique possède divers aspects fort utiles: une fonction de recherche, un zoom, une approche comparative. Les étudiants peuvent également tester leurs connaissances anatomiques par le biais d'exercices interactifs disponibles pour toutes les illustrations de l'atlas. Il est également possible de télécharger ces illustrations et de les utiliser dans le cadre de présentations multimédias.

Notons de plus que cet atlas d'anatomie a nécessité un travail de plusieurs années, au cours desquelles les artistes, éditeurs, auteurs ont œuvré, en collaboration avec de nombreux professionnels de l'anatomie. Environ 7500 versions différentes des illustrations ont ainsi été étudiées, revues, critiquées durant cet important projet. Nous espérons que le lecteur trouvera amplement satisfaction à la découverte de cet ouvrage, sous toutes ses formes.

**Note des traducteurs :**

Complémentairement aux réflexions des auteurs telles que reprises dans la préface, il nous est apparu utile d'apporter quelques indications complémentaires à propos de la terminologie anatomique internationale<sup>1</sup>.

D'autre part, face aux relatives contradictions existant dans les ouvrages modernes d'anatomie en langue française, nous avons également adopté dans cette traduction, une attitude résolument moderne mais également constante, et c'est ainsi que nous avons opté pour l'appellation « lombale » (traduction de *lumbalis*) tant pour les vertèbres, que pour toutes les structures vasculaires et régionales. Il en est de même pour l'appellation « sacrale » (traduction de *sacralis*).

Nous avons également régulièrement introduit des notes des traducteurs (NdT), chaque fois que celles-ci pouvaient apporter un élément positif supplémentaire dans la compréhension ou dans la systématisation de certaines structures anatomiques complexes.

Nous pensons ainsi avoir rejoint l'esprit pédagogique des auteurs, en espérant que le but puisse être atteint, à savoir la découverte et l'étude de l'anatomie par l'image.

---

<sup>1</sup> FEDERATIVE COMMITTEE ON ANATOMICAL TERMINOLOGY (1998) Terminologia anatomica. Stuttgart : Thieme.





Préface vii

Avant-propos ix

Remerciements xiii

Chapitre 1 **LE DOS** 2

Chapitre 2 **MEMBRE SUPÉRIEUR** 28

Chapitre 3 **MEMBRE INFÉRIEUR** 84

Chapitre 4 **LE THORAX** 158

Chapitre 5 **L'ABDOMEN** 210

Chapitre 6 **LE PELVIS ET LE PÉRINÉE** 256

Chapitre 7 **LA TÊTE ET LE COU** 294

Chapitre 8 **LE SYSTÈME NERVEUX AUTONOME** 392

QCM 419

Index 443

# LE DOS

---

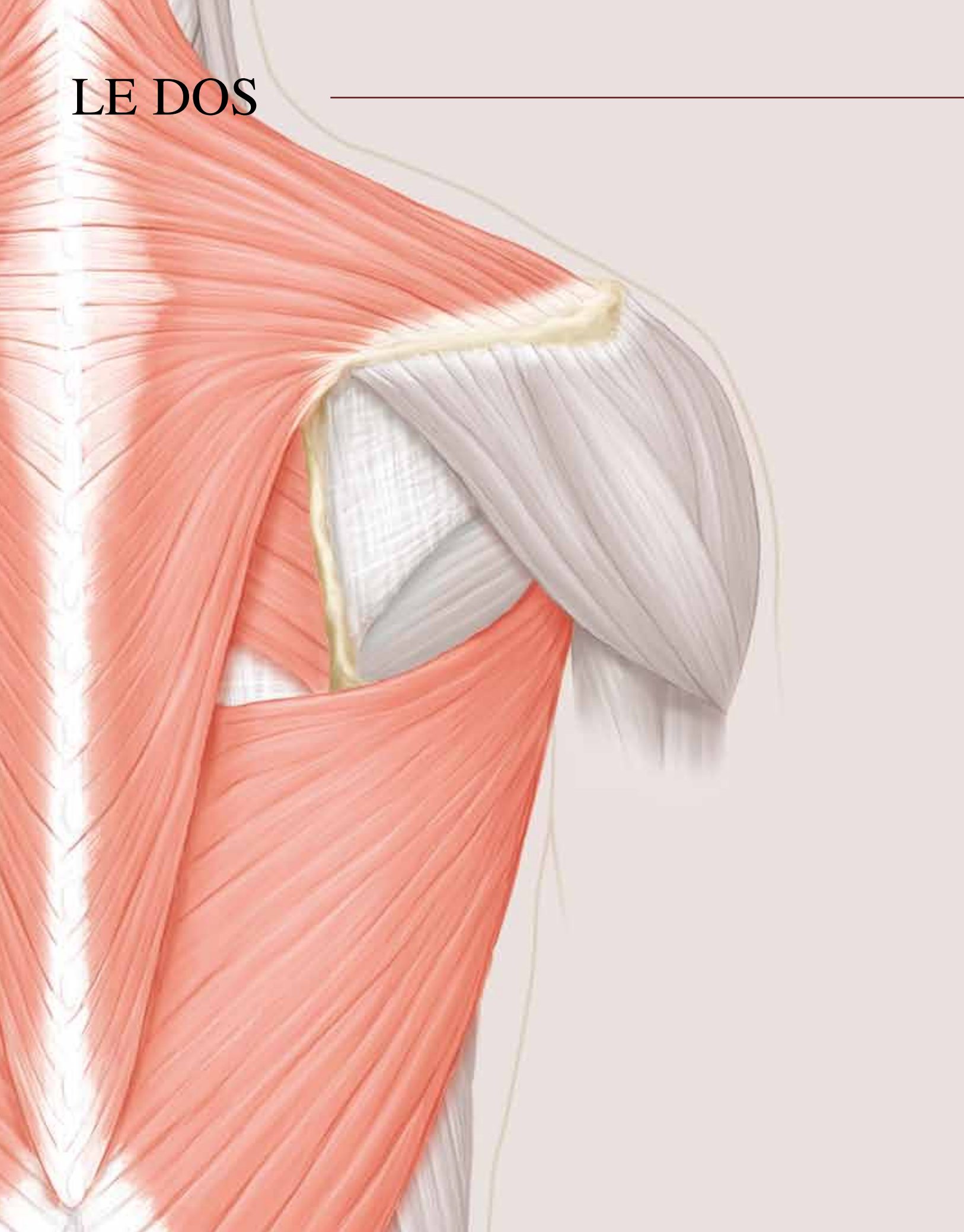
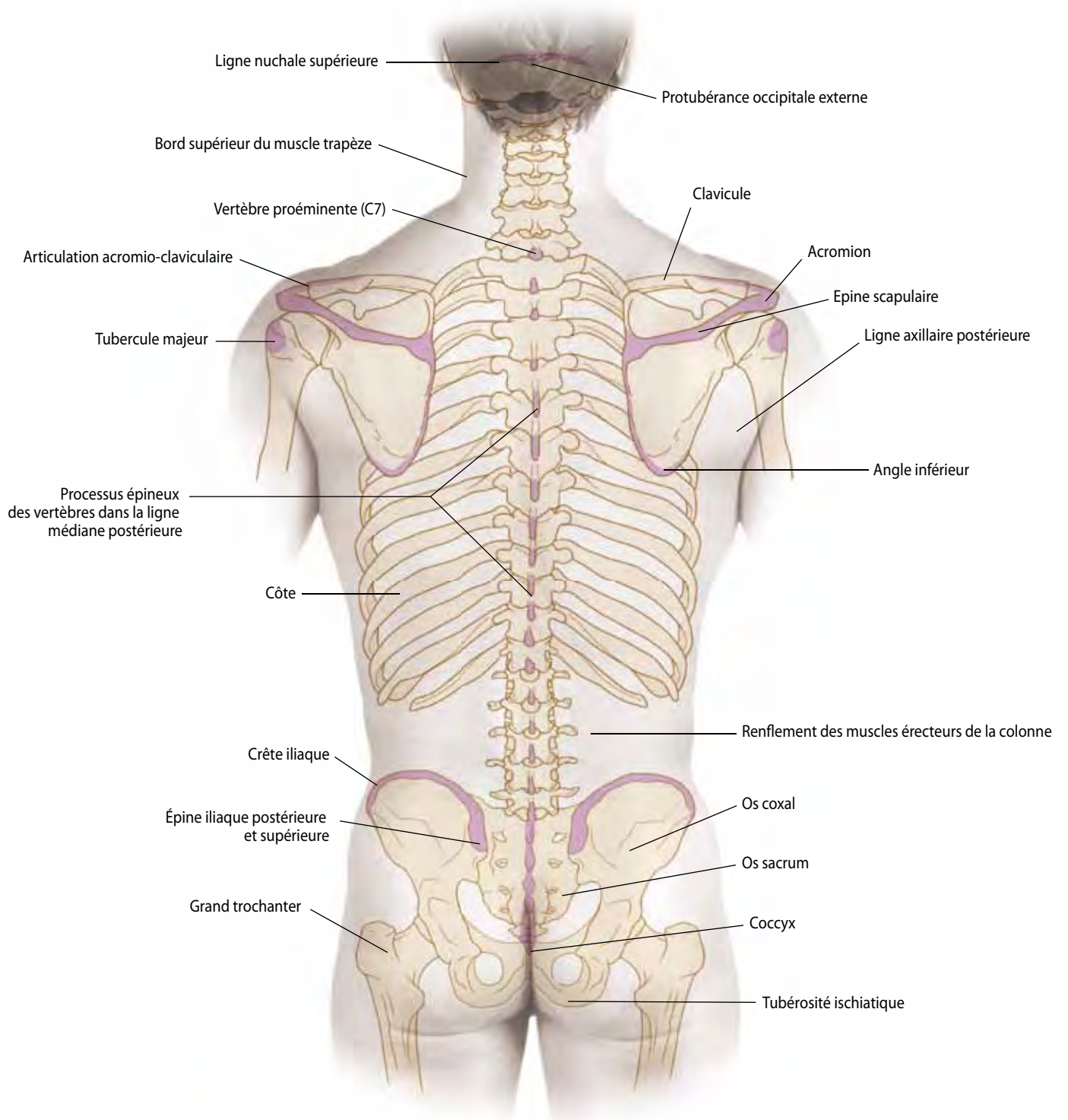


Planche I-01	Région dorsale – structures accessibles à la palpation . . . . .	5
Planche I-02	Colonne vertébrale – vue latérale . . . . .	6
Planche I-03	Vertèbres cervicales . . . . .	7
Planche I-04	Articulations des vertèbres cervicales en général . . . . .	8
Planche I-05	Vertèbres thoracique et lombale . . . . .	9
Planche I-06	Articulations des vertèbres thoraciques en général . . . . .	10
Planche I-07	Articulations des vertèbres lombales en général . . . . .	11
Planche I-08	Sacrum et coccyx . . . . .	12
Planche I-09	Ligaments des vertèbres cervicales . . . . .	13
Planche I-10	Ligaments des vertèbres thoraciques . . . . .	14
Planche I-11	Ligaments des vertèbres lombales et du sacrum . . . . .	15
Planche I-12	Nerfs cutanés des régions dorsales . . . . .	16
Planche I-13	Muscles superficiels du dos . . . . .	17
Planche I-14	Muscles profonds du dos – vue de dissection, plan superficiel . . . . .	18
Planche I-15	Muscles profonds du dos – vue de dissection, plan profond . . . . .	19
Planche I-16	Régions occipitale et cervicale postérieure . . . . .	20
Planche I-17	Distribution d'un nerf spinal en général . . . . .	21
Planche I-18	Moelle spinale – vue postérieure . . . . .	22
Planche I-19	Moelle spinale – segment supérieur . . . . .	23
Planche I-20	Moelle spinale – segment inférieur . . . . .	24
Planche I-21	Vascularisation de la moelle spinale – vue antérieure . . . . .	25
Planche I-22	Drainage veineux de la colonne vertébrale et de la moelle spinale . . . . .	26
Planche I-23	Dermatomes . . . . .	27

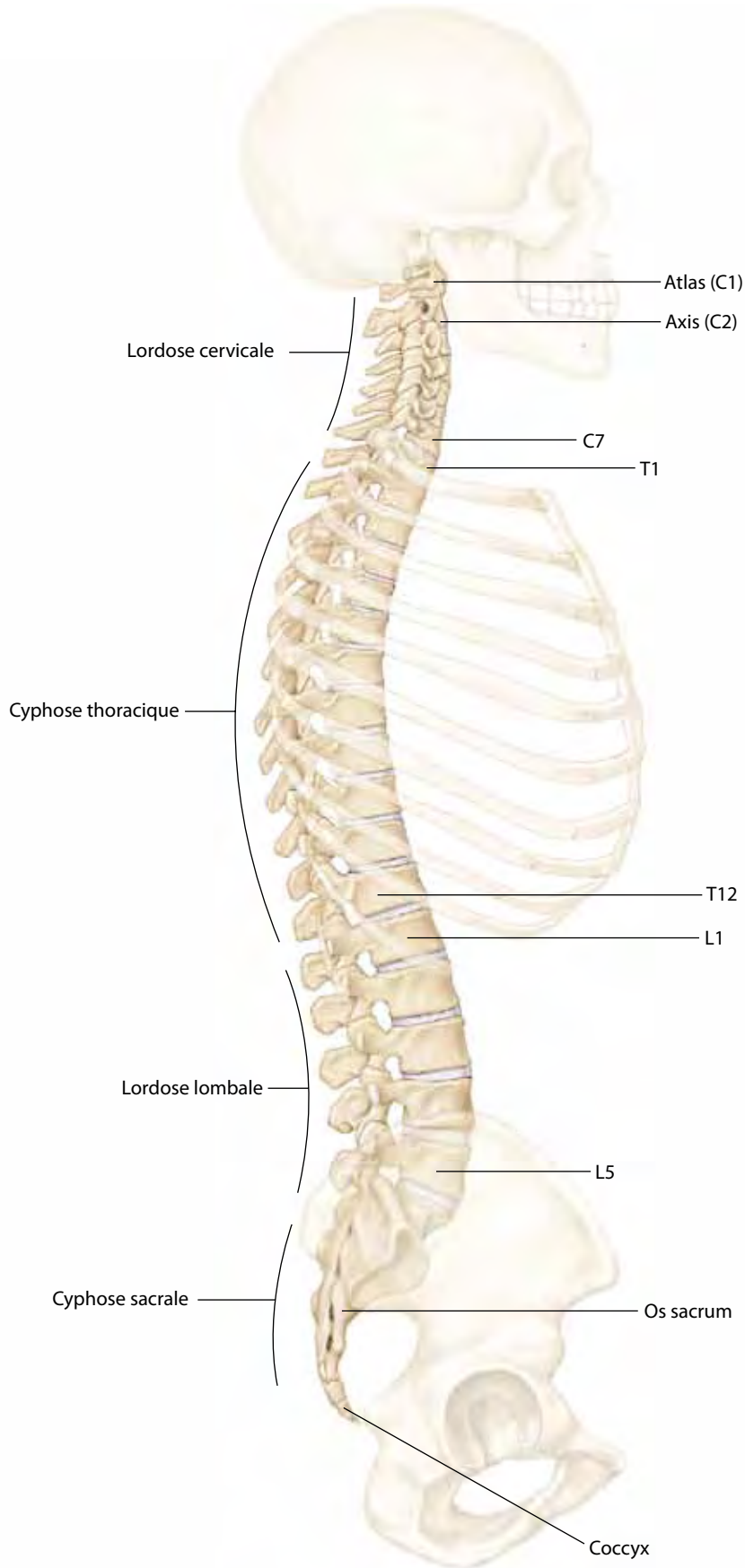




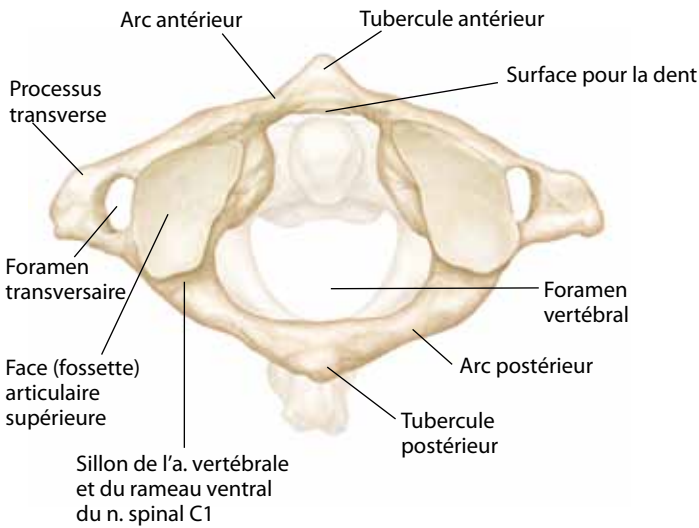
Structures osseuses palpables<sup>1</sup>



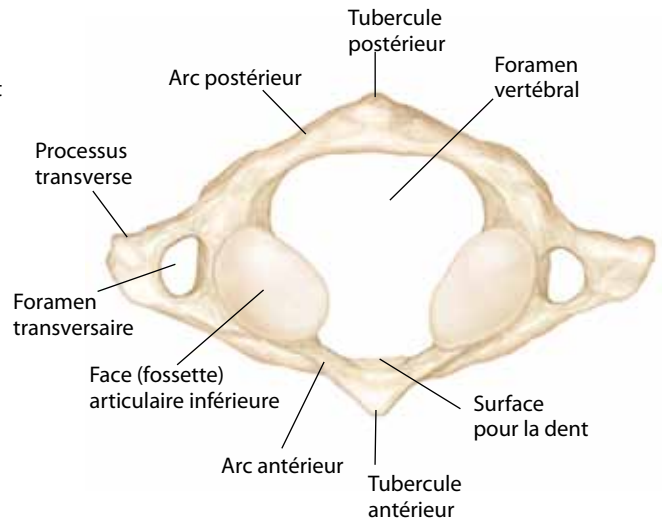
<sup>1</sup> NdT: le bord médial de la scapula s'étend généralement de la 2<sup>ème</sup> à la 7<sup>ème</sup> côte.



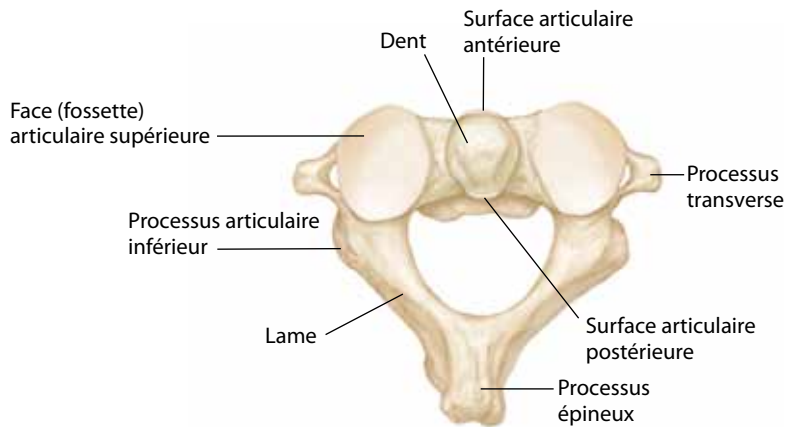
**A. Atlas (C1), vue supérieure**



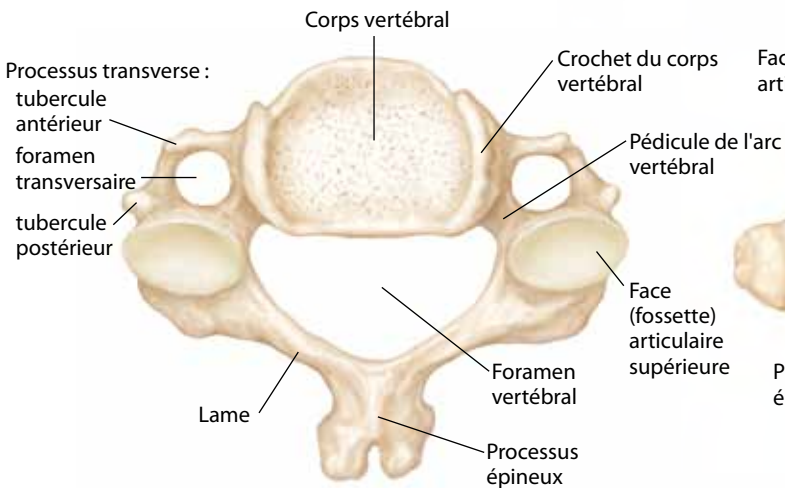
**B. Atlas (C1), vue inférieure**



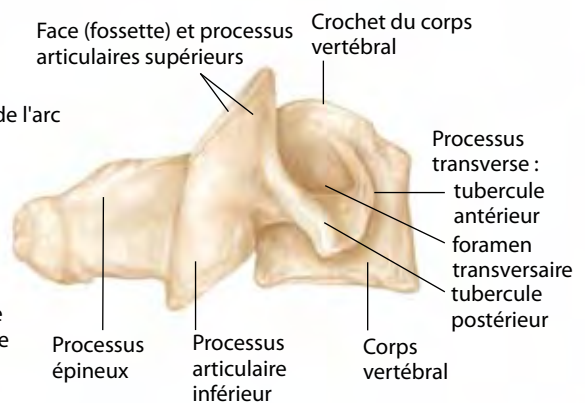
**C. Axis (C2), vue supérieure**



**D. Vertèbre cervicale (C4), vue supérieure**



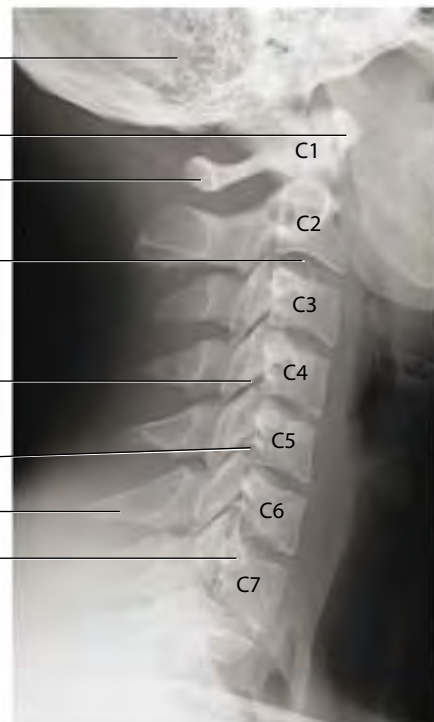
**E. Vertèbre cervicale (C4), vue latérale**



A. Vue latérale



B. Cliché radiographique des vertèbres cervicales, vue latérale

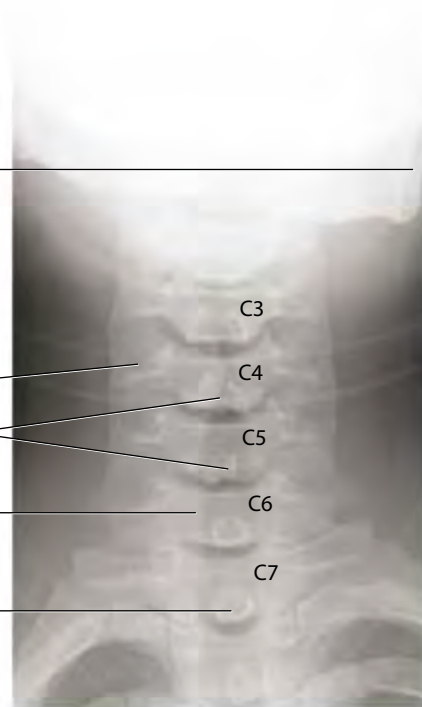


Os occipital  
 Arc antérieur  
 Arc postérieur  
 Disque intervertébral  
 Articulation zygapophysaire  
 Foramen intervertébral  
 Processus épineux  
 Processus transverse

C. Vue postérieure

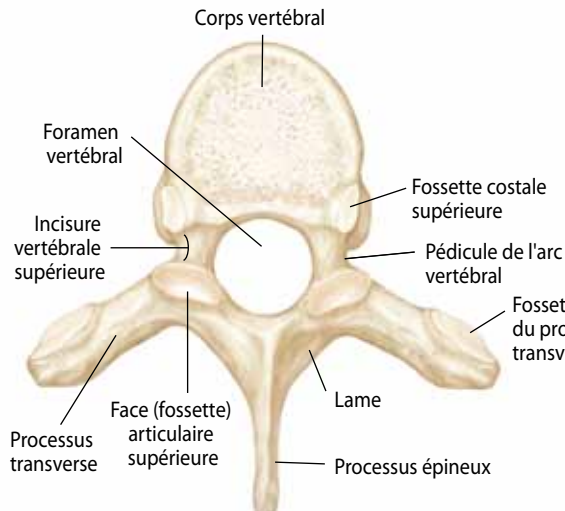


D. Cliché radiographique des vertèbres cervicales, vue postérieure

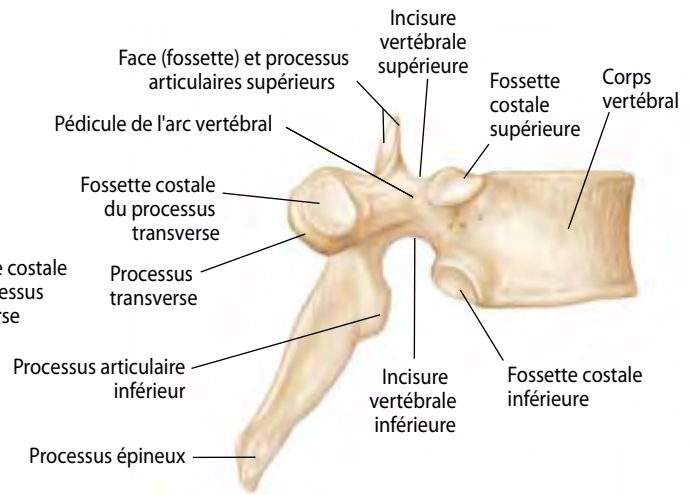


Mandibule  
 Processus transverse  
 Processus épineux  
 Lame  
 Processus épineux

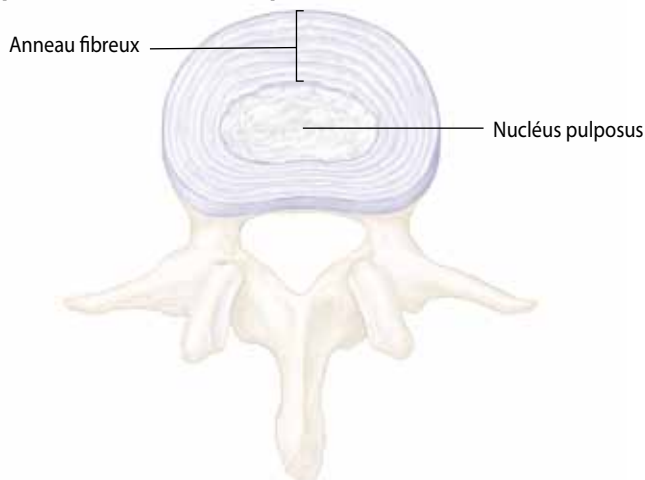
**A. Vertèbre thoracique (T6), vue supérieure**



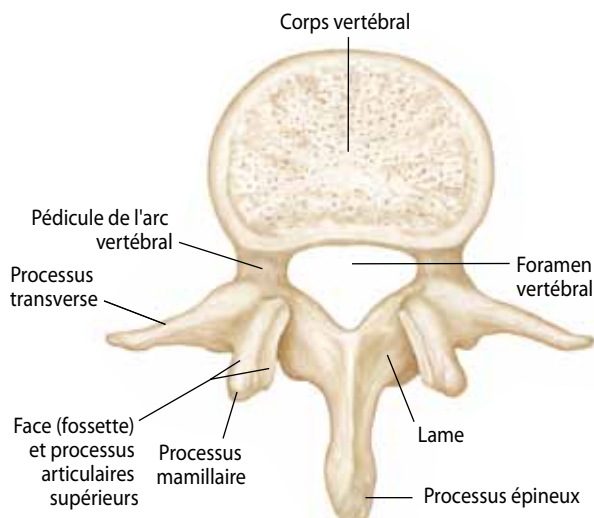
**B. Vertèbre thoracique (T6), vue latérale**



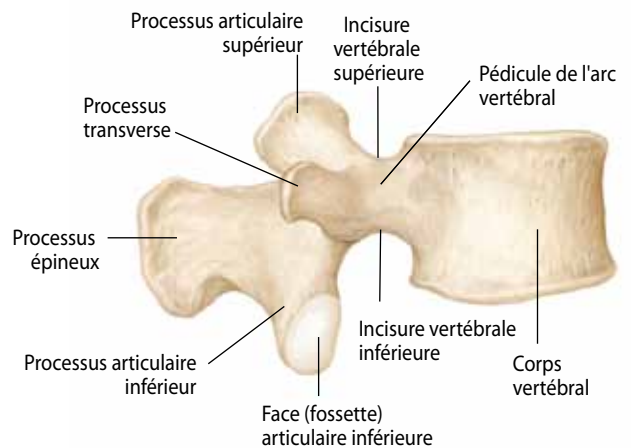
**C. Disque intervertébral, vue supérieure**



**D. Vertèbre lombale (L3), vue supérieure**

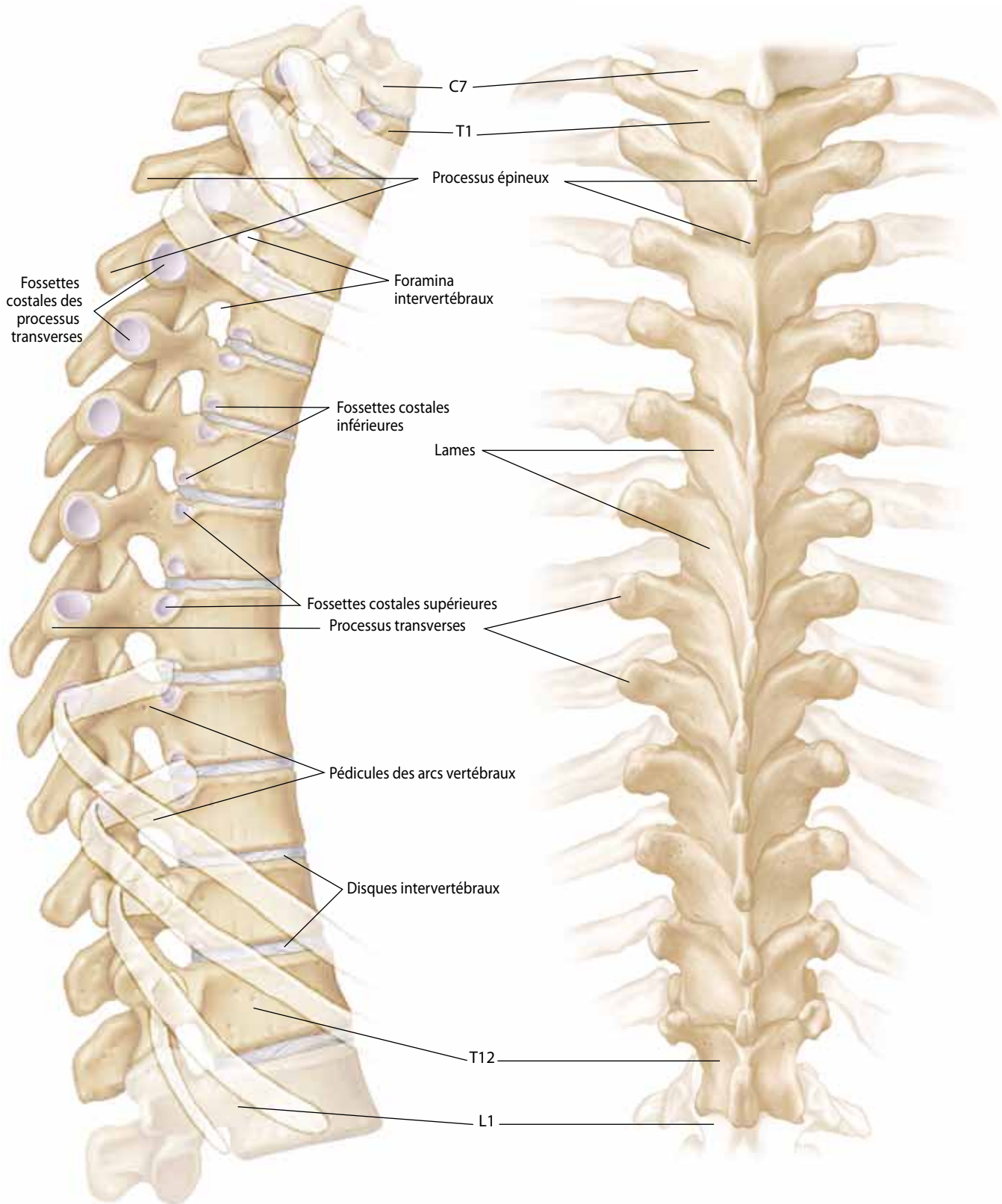


**E. Vertèbre lombale (L3), vue latérale**

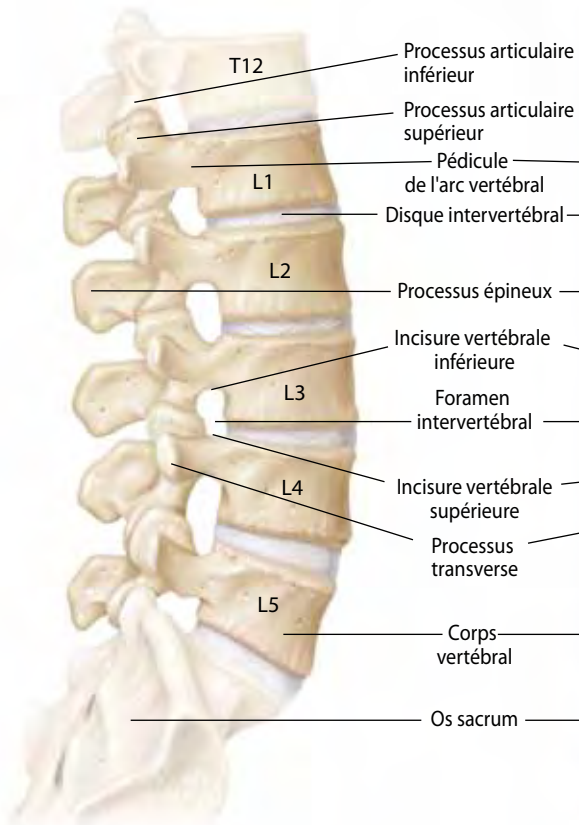


A. Vue latérale

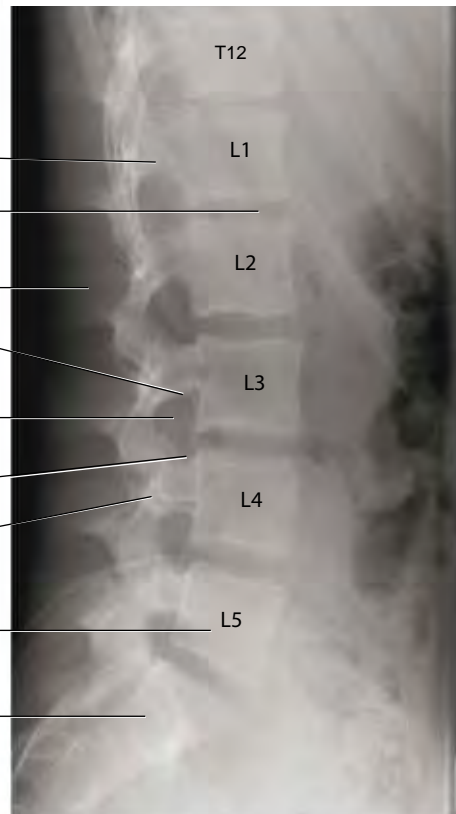
B. Vue postérieure



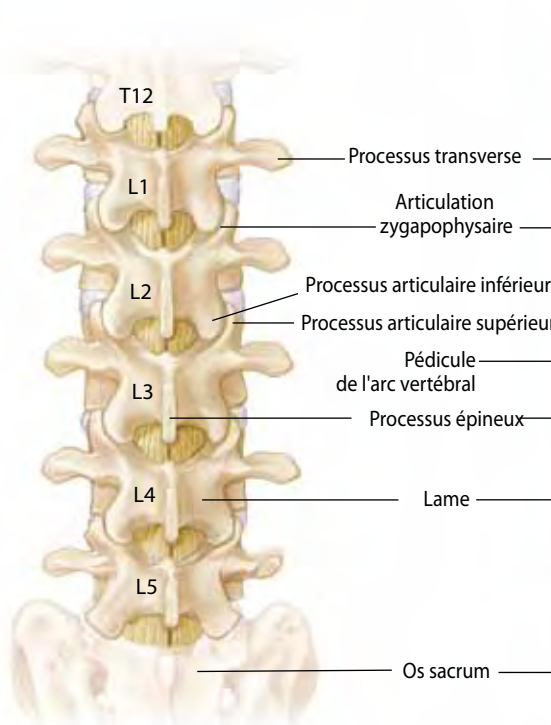
**A. Vue latérale**



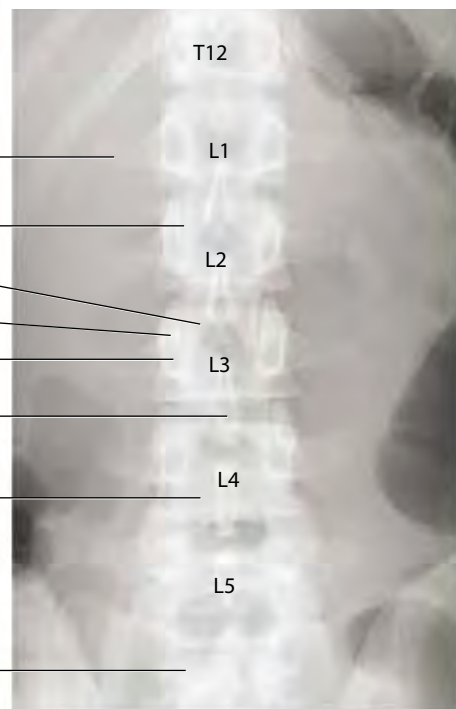
**B. Cliché radiographique des vertèbres lombales, vue latérale**



**C. Vue postérieure**

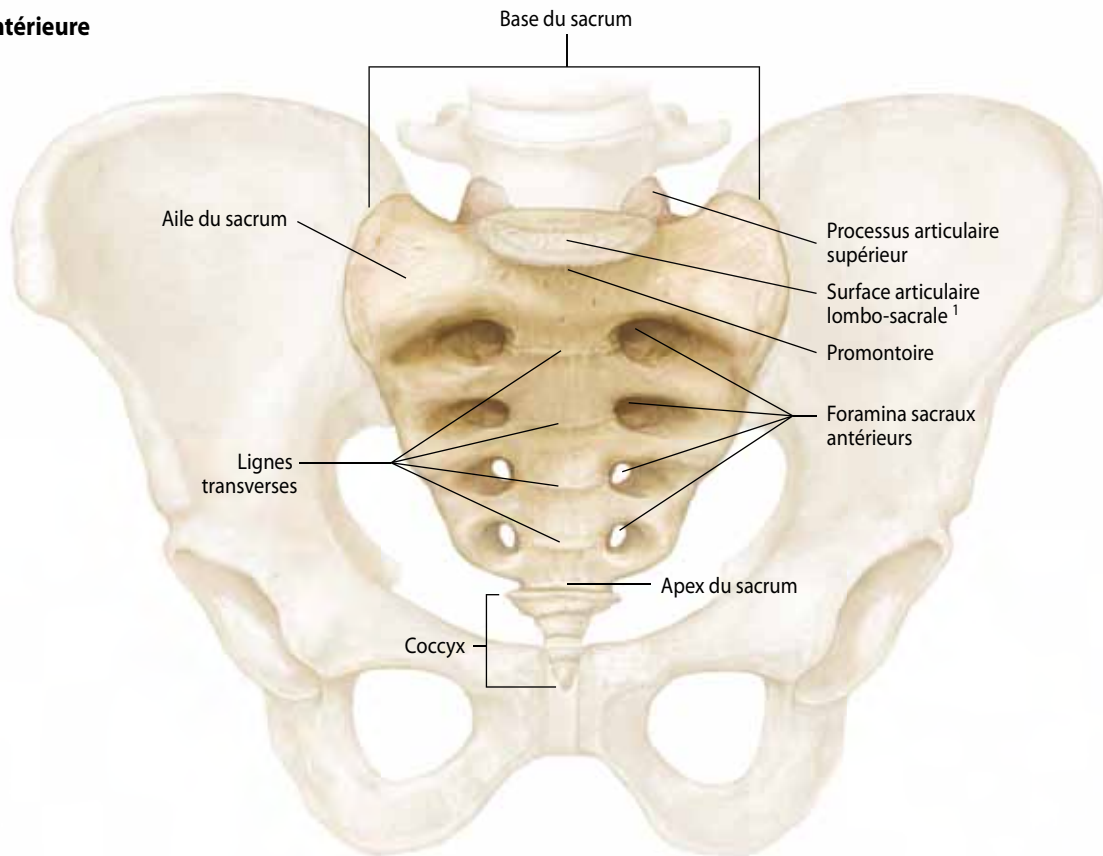


**D. Cliché radiographique des vertèbres lombales, vue postérieure**

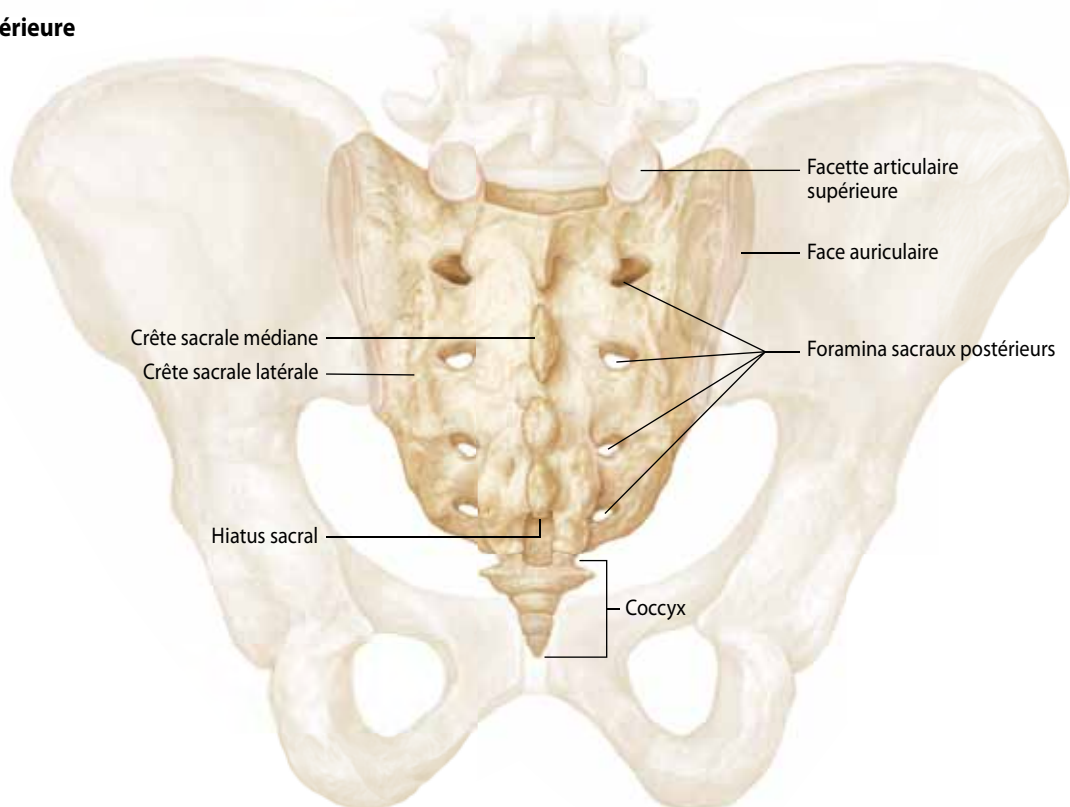




**A. Vue antérieure**



**B. Vue postérieure**



<sup>1</sup> NdT: c'est la base du sacrum (1<sup>re</sup> vertèbre sacrale).



## A

- Abdomen  
 coupes transversales, 255  
 nerfs (de l'), 250-253  
 nerfs autonomes (de l'), 251-253  
 parasympathiques (voies), 411  
 paroi abdominale, 214, 216-217, 219, 250  
 antérieure, 214, 216-217, 219  
 lymphatique (drainage), 249  
 péritoine - insertions, 241  
 postérieure, 250  
 points de repère, 213  
 quadrants, 213  
 régions, 213  
 structures osseuses palpables, 213  
 sympathiques (voies), 410  
 système nerveux autonome (de l'), 252, 253, 410-411
- Abducens (nerf crânien NC VI), 343, 346-347, 351, 354-358, 370-371, 381
- Accessoire (nerf crânien NC XI), 17, 343, 346-347, 349, 351, 354-355, 370-371, 388
- Acétabulum, 90, 260, 292-293
- Acromion, 71, 5, 30, 32, 37, 41, 45
- Adhérence interthalamique, 345, 348
- Aditus ad antrum, 363
- Aile du sacrum, 12
- Albuginée (du testicule), 267, 289
- Alcock  
 canal (d'), 273
- Ampoule  
 du conduit déférent, 271  
 hépato-pancréatique, 236  
 membraneuse, 365  
 rectale, 273
- Angle  
 colique  
 droit, 224, 229  
 gauche, 224, 229-230, 238, 254  
 duodéno-jéjunal, 226, 229, 238  
 goniale, 296, 299, 327  
 inférieur de la scapula, 5, 32  
 mandibulaire, 296  
 sternal, 160, 163, 173, 194-195  
 supérieur de la scapula, 32, 34
- Anneau  
 fémoral, 219-221  
 fibro-cartilagineux, 361  
 inguinal  
 profond, 217, 219-221, 223, 264  
 superficiel, 216, 220-222  
 tendineux commun (orbite), 356, 358  
 trachéal  
 Voir cartilage trachéal, 304, 314
- Anneau fibreux, 9, 15
- Anneau lymphatique du cardia, 247
- Anse cervicale, 307-308, 389
- Anse subclavière, 390, 416
- Anthélix, 361
- Antitragus, 361
- Antre mastoïdien, 362
- Antre pylorique, 229, 231
- Antrum (aditus ad), 363
- Anulus fibrosus, 9, 15
- Anus, 281-282  
 sphincter externe de l'anus, 272
- Aorte  
 arc aortique, 75, 174, 188  
 descendante, 25  
 partie abdominale, 231, 242, 255, 274-275  
 partie ascendante, 178, 180-181  
 partie thoracique, 25, 195-197, 207-208, 252
- Apex  
 cœur (du), 180-183  
 sacrum (du), 12
- Aponévrose  
 bicipitale, 46, 52-53  
 épicroténienne (galéa), 324, 344  
 fessière (voir glutéale), 112-114  
 galéa aponévrotique, 324, 344  
 glutéale, 112-114  
 muscle oblique externe de l'abdomen (du), 216, 218, 223  
 muscle oblique interne de l'abdomen (du), 217-218  
 muscle transverse de l'abdomen (du), 217-218, 220-221
- palatine, 362
- palmaire, 52, 62-63, 65
- plantaire, 134, 136-137, 139
- Appendice vermiforme, 224-225, 227, 264
- Aqueduc  
 cérébral, 345, 348-349  
 vestibule (du), 384
- Arachnoïde, 22-26, 341, 344, 355  
 granulations arachnoïdiennes, 341, 344
- Arbre bronchique, 192
- Arc  
 aortique, 75, 174, 188  
 atlas (de l'), 7-8  
 palato-glosse, 333-334  
 palato-pharyngien, 317-318, 333
- Arcade  
 alvéolaire, 298-299, 301  
 palmaire  
 profonde, 64, 66, 75  
 superficielle, 66, 75  
 plantaire, 137, 139, 148  
 sourcilière, 296, 298-299  
 tendineuse du muscle élévateur de l'anus, 278-279  
 veineuse dorsale du pied, 88  
 veineuse jugulaire, 306  
 zygomatique, 296, 327
- Aréolaires (glandes), 39
- Aréole du sein, 39, 161
- Artère(s)  
 alvéolaires, 329-330, 366  
 angulaire, 366  
 appendiculaire, 225, 227  
 arquée, 133, 244  
 auriculaire, 366  
 axillaire, 38, 40, 42-44, 167, 176-178, 308  
 basilaire, 344, 348  
 brachiale, 38, 40, 44, 46, 52, 55, 75  
 buccale, 328-330, 366  
 cœcale, 227  
 carotide  
 commune, 75, 176-177, 194, 197, 205, 308, 310, 366  
 externe, 314, 320, 326, 328, 330, 366  
 interne, 310, 330, 351, 367  
 carotide commune, 75, 176-177, 194, 197, 205, 308, 310, 366  
 droite, 75, 177, 194, 205  
 gauche, 75, 177, 194, 310  
 centrale de la rétine, 359  
 cérébelleuses, 351, 367  
 cérébrales, 344, 351, 367  
 cervicale  
 ascendante, 44, 310  
 transverse, 17, 44, 75, 309
- choroïdienne, 351
- ciliaire, 357
- circonflexe, 181
- circonflexe antérieure de l'humérus, 38, 44, 46, 48, 75
- circonflexe de la scapula, 37-38, 44, 75
- circonflexe iliaque  
 profonde, 148  
 superficielle, 104, 108, 148
- circonflexe latérale de la cuisse, 105, 107, 109, 113, 148
- circonflexe médiale de la cuisse, 107, 109, 113, 141, 148
- circonflexe postérieure de l'humérus, 37-38, 44, 47-48, 75
- colique  
 droite, 225  
 gauche, 226  
 moyenne, 225-226
- collatérale moyenne, 47-48, 59
- collatérale radiale, 47-48
- collatérale ulnaire, 48  
 inférieure, 75  
 supérieure, 58-59, 75
- communicante  
 antérieure, 351, 367  
 postérieure, 351, 367
- coronaire, 181-182  
 droite, 181  
 gauche, 181
- crémastérique, 288
- cuisse (de la), 107-108
- cystique, 232, 236-237
- déférentielle, 288
- digitale propre du pouce, 66
- digitales  
 dorsales (de la main), 66  
 dorsales (du pied), 133  
 palmaires communes, 63, 64, 66, 75  
 palmaires propres, 63, 66, 75  
 plantaires communes, 136-137, 139, 148  
 plantaires propres, 136-137, 139, 148
- dorsale  
 du clitoris, 286  
 du pénis, 285, 286, 288-289
- dorsale du nez, 367
- dorsale du pied, 124, 132-133, 148
- épigastrique  
 inférieure, 108, 148, 219, 274  
 superficielle, 104, 108, 148, 176  
 supérieure, 167-168
- ethmoïdale  
 antérieure, 340-341, 357  
 postérieure, 340
- faciale, 298-299, 330, 340
- fémorale, 101-103, 105-108
- fibulaire, 124, 134, 139, 148
- gastrique  
 courte, 231  
 droite, 231  
 gauche, 230-231, 241
- gastro-duodénale, 239
- gastro-omental, 231, 239
- genou (du), 106, 108-109, 117, 120, 124, 148  
 descendante, 106, 108-109, 148  
 inférieure et latérale, 117, 120, 124, 148  
 inférieure et médiale, 117, 124, 148  
 moyenne, 117  
 supérieure et latérale, 117, 124, 148  
 supérieure et médiale, 117, 124, 148

- glutéale
  - inférieure, 112-113, 279
  - supérieure, 274
- grande palatine, 340
- grande pancréatique, 239
- hépatique
  - commune, 230-231, 239
  - droite, 237
  - gauche, 237
  - propre, 231, 239
- honteuse
  - Voir artère pudendale
- iléo-colique, 225, 227
- iliaque
  - commune, 104, 106-107, 113, 148, 241-242, 255, 266, 279
  - externe, 103, 106-109, 148, 241-242, 274, 279
  - interne, 104, 106-107, 242, 274, 279
- ilio-lombale, 274
- infra-orbitaire, 330, 366
- intercostale
  - antérieure, 167, 176-177
  - postérieure, 25, 167, 198
  - rameau dorsal, 25
  - rameaux latéraux, 40
  - rameaux spinaux, 23
  - suprême, 198
- interlobaires (du rein), 244
- interosseuse
  - antérieure, 48, 53-55, 59, 75
  - commune, 53-55, 75
  - postérieure, 48, 53, 55, 75
  - récurrente, 59
  - récurrente, 48, 59
- interventriculaire, 181
- labiale, 286, 366
- labyrinthique, 351, 367
- laryngée, 309, 321, 330, 335, 366
- linguale, 332, 335
- lombale, 246
- malléolaire
  - antéro-latérale, 133, 148
  - antéro-médiale, 133, 148
- marginale du côlon, 226
- massétérique, 328-330
- maxillaire, 326, 328, 330, 340
- méningée moyenne, 330, 341, 343, 346
- mentonnière (voir rameau mentonnier), 330, 366
- mésentérique
  - inférieure, 226, 242, 246, 252
  - supérieure, 204-205, 225, 227, 238-239, 241-241, 244, 255
- métacarpiennes
  - dorsales, 70
  - palmaires, 64, 66, 75
- métatarsienne
  - dorsale, 133
  - plantaires, 134-135, 137, 139
- musculo-phrénique, 202
- nez (dorsale du), 367
- obturatrice, 141, 148, 220-221, 274
- occipitale, 20, 312, 330, 335, 366
- ombilicale, 288
- ophtalmique, 351, 355, 367
- ovarique, 241-243, 269
- palatine
  - descendante, 340
  - grande, 340
  - petite, 340
- pancréatico-duodénale
  - inférieure, 239
  - supérieure et antérieure, 231
  - supérieure et postérieure, 231
- pancréatico-duodénale inférieure
  - rameau antérieur, 239
  - rameau postérieur, 239
- pancréatique, 239
- pancréatique dorsale, 239
- pénis (du)
  - dorsale du pénis, 285, 288-289
  - profonde du pénis, 285, 288-289
- perforante
  - du pied, 139
  - première perforante (cuisse), 113
- perforante, 106, 148
- péricardiaco-phrénique, 177-178, 188
- périnéale, 286, 288
- petite palatine, 340
- phrénique, 244
- plantaires
  - latérale, 124, 136-137, 148
  - médiale, 124, 136-137, 148
  - profonde, 133, 148
  - propres, 135
- pontique, 351
- poplitée, 115, 117, 120-121, 124
- profonde du bras, 37-38, 44, 47, 75
- profonde du clitoris, 286
- profonde du pénis, 285-286, 288-289
- pudendale
  - externe, 104, 148
  - interne, 113, 273-274, 285-286
- pulmonaire, 190, 193
- radiale, 48, 53, 55, 65, 69
  - rameau palmaire superficiel, 53-55, 63, 66
- radiale de l'index, 66
- radiculaire, 24
  - antérieure, 25
  - postérieure, 23, 25
- rectale, 226, 241, 274, 286
- récurrente
  - interosseuse, 48, 59
  - radiale, 48, 53-55
  - tibiale antérieure, 148
  - ulnaire, 48, 53-55, 59, 75
  - rameau antérieur, 53, 54, 75
  - rameau postérieur, 59
- rénale, 204-205, 243-244, 252-253
- ré tine
  - centrale de la rétine, 359
- sacrée, 246, 274
- scapulaire, 75, 308-310
  - dorsale de la scapula, 38, 44
- segmentaires du rein, 193, 244
- sphéno-palatine, 340
- spinale
  - antérieure, 25, 351
  - postérieure, 23, 25, 351
- splénique, 230-232, 238
- subclavière
  - dorsale de la scapula, 38
  - droite, 190, 197
  - gauche, 75, 190, 206, 309-310
  - vues générales, 40, 44, 75, 166, 168, 176, 307, 313-314
- subcostale, 198
- sublinguale, 335
- submentale, 330, 366
- subscapulaire, 38, 44, 75
- supra-orbitaire, 357, 367
- suprascapulaire, 37-38, 44, 75, 308, 312
- supratrochléaire, 357, 367
- surrénale, 243-244
- tarsiennes
  - latérale, 133, 148
  - médiale, 133, 148
- temporale, 326, 330
- testiculaire, 222, 288
- thoracique
  - interne, 40, 44, 75, 167, 176-177, 188, 197, 202
  - latérale, 38, 40, 44, 48, 75, 166
  - supérieure, 38, 44, 48, 75, 166
- thoraco-abdominale, 41, 48
- thoraco-acromiale, 41, 44, 48, 75
- thoraco-dorsale, 17, 38, 44, 48, 75
- thyroïdienne
  - inférieure, 44, 75, 309, 316
  - supérieure, 44, 313-314, 320, 330, 335, 366
- tibiale
  - antérieure, 121, 124, 132-133, 148
  - postérieure, 118, 120-121, 124, 139, 148
  - récurrente tibiale antérieure, 148
- ulnaire, 53, 65-66
  - rameau carpien palmaire, 54, 63-64, 66
  - rameau palmaire profond, 54-55, 63, 66
  - rameau superficiel, 53, 55
- utérine, 219, 270, 274
- vaginale, 219, 274
- vertébrale, 13, 20, 38, 75, 168, 198, 309, 351, 367
- vésicale, 271, 274
- Articulation(s)
  - acromio-claviculaire, 5, 30, 71
  - atlanto-axoïdienne, 13
  - atlanto-occipitale, 13
  - carpo-métacarpiennes, 73
  - coude (du), 72
  - hanche (de la), 140-141
  - incudo-stapédienne, 363
  - intermétacarpiennes, 73
  - interphalangiennes
    - distales, 74
    - pied (du), 147
    - postérieures, 74
  - médio-carpiennes, 73
  - métacarpo-phalangiennes, 74
  - radio-ulnaire, 73
  - sterno-costales, 71
  - tarse (du), 147
  - tarso-métatarsiennes, 147
  - temporo-mandibulaire, 328
  - xipho-sternale, 160, 163
  - zygapophysiales, 8, 11, 13
- Articulations costo-vertébrales, 165
- Aschoff-Tawara (noeud atrio-ventriculaire), 187
- Astragale
  - Voir talus, 94-95, 97, 126-127, 146
- Atlas, 6-7, 13, 22, 304
- Atrio-ventriculaire
  - noeud, 187
- Atrium
  - droit, 178, 182, 184, 186, 208
  - du méat moyen de la cavité nasale, 338
  - gauche, 178, 185-186, 208
- Auricule
  - droit, 178, 180, 182, 185
  - gauche, 178, 180, 182, 185
  - oreille (de l'), 360-361
- Autonome
  - Voir système nerveux autonome

- Avant-bras  
   artères (de l'), 55  
   compartiment postérieur (de l'), 58–59  
   muscles (de l'), 52–54, 58–59  
   nerfs (de l'), 56–57  
   Voir aussi membre supérieur, bras
- Axis  
   corps (de l'), 13  
   vue inférieure, 7  
   vue supérieure, 7  
   vues générales, 6, 13, 22
- B**
- Base de la mandibule, 299
- Bassin  
   féminin, 258, 262, 274, 292  
   ligaments (du), 263  
   lymphatiques (du), 290–291  
   masculin, 259, 261–262, 274, 293  
   nerfs (du), 276  
   nerfs autonomes (du), 276  
   ouverture supérieure (du), 262–263  
   système nerveux autonome (du), 412–415  
   vascularisation (du), 274  
   vue antérieure (du), 261, 263  
   vue postérieure (du), 261  
   vue supérieure (du), 277
- Bassinet rénal, 244
- Bord  
   acétabulaire, 90, 92, 96, 261  
   costal, 160, 163, 213, 216  
   interosseux (radius et ulna), 33  
   scapula (bord médial de la), 30  
   supra-orbitaire, 296
- Bourrelet acétabulaire, 141
- Bourse  
   olécrânienne, 72  
   omentale, 230, 238  
   subacromiale, 71  
   subdeltoïdienne, 71  
   subtendineuse du muscle subscapulaire, 71  
   suprapatellaire, 144  
   ulnaire, 63, 65
- Branche de l'ischium, 90–91, 260–261
- Branche ischio-pubienne, 90–93, 215, 260–261, 272, 277, 281, 284
- Branche supérieure du pubis, 90–91, 215, 260–261, 272
- Bras  
   artères du bras, 48  
   loge antérieure (du), 46  
   loge postérieure (du), 47  
   nerfs du bras, 49
- Bregma, 299–300
- Bronche  
   arbre bronchique, 192  
   intermédiaire, 188, 190  
   lingulaire, 192  
   lobaire inférieure, 192  
   lobaire moyenne, 192  
   lobaire supérieure, 190  
   principale droite, 192–193  
   principale gauche, 188, 190, 193, 196  
   segmentaire, 191–193  
   segmentaire antérieure, 191–192  
   segmentaire apicale, 191–192  
   segmentaire apico-postérieure, 191–192  
   segmentaire basale antérieure, 192  
   segmentaire basale latérale, 192  
   segmentaire basale médiale, 192  
   segmentaire basale postérieure, 192
- segmentaire latérale, 192  
   segmentaire médiale, 192  
   segmentaire postérieure, 191–192  
   segmentaire supérieure, 191–192
- Bronchique (arbre), 192
- Bulbe  
   de la veine jugulaire, 368  
   olfactif, 338, 340, 346, 372  
   rachidien  
     Voir moelle allongée, 344, 347, 350
- Bulbo-urétrale (glande), 285
- Bulle ethmoïdale, 337–338
- C**
- Cæcum, 224–225, 227, 248
- Calcanéus, 94–95, 134–135, 146–147
- Calice majeur, 244
- Calice mineur, 244
- Canal  
   adducteurs (des), 101, 103  
   Alcock, 273  
   anal, 265, 272–273  
   carotidien, 301, 362  
   central, 344–345  
   cervical de l'utérus, 269  
   du nerf facial, 363  
   du nerf hypoglosse, 302–303, 389  
   facial (du nerf), 363  
   hyaloïde, 359  
   hypoglosse (du nerf), 302–303, 389  
   incisif, 303, 336–337  
   inguinal, 223  
   obturateur, 279  
   optique, 298, 302, 352, 373  
   ptérygoïdien, 301, 390  
   pudendal, 273  
   pylorique, 231, 238  
   sacral, 277  
   semi-circulaire, 360, 362, 365, 384
- Canthus  
   latéral, 353  
   médial, 353
- Capitatum (os), 30, 33–34, 60–61, 65, 69
- Capitulum, 32
- Capsule  
   adipeuse du rein, 243–244  
   articulaire du coude, 71–72  
   atlanto-axoïdienne (de l'articulation), 13  
   atlanto-occipitale (de l'articulation), 13  
   cristallin (du), 359  
   genou (du), 143  
   rein (du), 243  
   Tenon (de), 353, 359  
   zygapophysaire (de l'articulation), 13, 15
- Caroncule  
   lacrymale, 353  
   sublinguale, 332
- Cartilage  
   alaire (grand), 336  
   articulaire, 71, 141  
   aryténoïde, 319, 321–323  
   corniculé, 322  
   costal, 71, 160, 171, 215, 254  
   cricoïde, 296, 304, 318–319, 321–322  
   septal, 336  
   thyroïde, 296, 304, 309, 314, 320–322  
   trachéal, 304, 314
- Cavité  
   glénoïdale, 32, 34, 71  
   nasale, 337–338, 340  
   oral, 323
- péricardique, 178–179  
   péritonéale, 254  
   pleurale, 178, 254
- Cellules ethmoïdales, 337–339
- Centre tendineux du périmé, 284–285
- Cérébro-spinal (liquide), 24
- Cerveau, 347–351  
   faux (du), 343–344  
   grande veine du cerveau, 342–343, 368  
   hémisphères, 344, 348  
   pédoncule cérébral, 350  
   veine cérébrale inférieure, 342, 368  
   veine cérébrale moyenne superficielle, 342  
   veines (du), 341–343, 368  
   veines cérébrales supérieures, 341, 343, 368
- Cervelet, 344, 347
- Cervelet, 347–351
- Cervicales (vertèbres)  
   C1, 6  
   C2, 6  
   C7, 6  
   ligaments, 13  
   radiographies, 8  
   vue latérale, 7  
   vue supérieure, 7  
   vues générales, 6
- Cheval (queue de), 22, 24
- Chiasma optique, 347, 355–356, 373
- Choanes, 336
- Choroïde, 359
- Chyle (citerne du), 249
- Ciliaires (procès), 359
- Citerne  
   cérébello-médullaire, 345  
   chyle (du), 249  
   interpédonculaire, 345  
   lombale, 24  
   pré-pontique, 345  
   quadrigéminal, 345
- Clavicule, 5, 32, 34, 46, 311
- Clitoris, 265, 267–268, 275, 281–282, 284–285, 405
- Coccyx, 5–6, 12, 215, 258–259, 261, 277, 281, 283, 292–293
- Cochlée, 360, 365
- Cœur  
   anatomie (du), 180–187  
   apex (du), 180–183  
   atrium (du), 178, 182, 184–186, 208  
   base (du), 180  
   empreinte cardiaque, 190  
   péricarde, 172, 176, 188, 194  
   projections (du), 173  
   valves (du), 173–208  
   veines (du), 183
- Coiffe des muscles rotateurs, 45
- Col  
   anatomique de l'humérus, 32  
   chirurgical de l'humérus, 32  
   du radius, 33–34  
   humérus (anatomique de l'), 32  
   humérus (chirurgical de l'), 32  
   radius (du), 33–34  
   utérus (de l'), 269
- Collicule  
   facial, 350  
   inférieur, 350  
   supérieur, 267, 349–350
- Côlon, 224  
   ascendant, 224, 229, 248, 255  
   descendant, 224, 226, 229, 243, 248, 255, 264

- lymphatique (drainage), 248  
radiographies (du), 229  
sigmoïde, 224, 226, 229, 248, 264–265, 273  
transverse, 224–225, 229, 248, 255
- Colonne vertébrale  
drainage veineux (de la), 26  
vue latérale (de la), 6  
Voir aussi vertèbres
- Commissure  
antérieure, 348  
Commissure latérale des paupières, 353  
Commissure médiale des paupières, 353  
postérieure, 282
- Conduit  
biliaire, 236, 238–239, 254  
cholédoque, 236, 238–239, 254  
cochléaire, 365  
cystique, 236  
déférent, 219–220, 222, 264–266, 271, 288  
éjaculateur, 271, 293  
endolymphatique, 365  
hépatique, 234, 236  
lacrymo-nasal, 338, 353  
lactifère, 39  
lymphatique, 202–203  
naso-frontal, 338  
naso-lacrymal, 338, 353  
pancréatique, 238  
parotidien, 324, 332  
semi-circulaire, 365  
sublingual, 332  
submandibulaire, 333, 335  
thoracique, 169, 188, 196, 249, 254
- Conduits efférents, 289
- Condyle  
latéral du fémur, 92–93, 144–145  
latéral du tibia, 87, 94–96, 122  
mandibulaire, 299, 327  
médial du fémur, 92–93, 145  
médial du tibia, 87, 94–96  
occipital, 300–301, 303
- Cône artériel de l'infundibulum, 184  
Cône élastique, 319  
Cône médullaire, 15, 22, 24
- Conjonctive  
bulbaire, 353, 359  
palpébrale, 353
- Cordages tendineux, 184–186
- Corde du tympan, 331–332, 361–363, 383, 391, 404, 417
- Cordon latéral, 350
- Cordon spermatique, 220, 222, 288, 293
- Cornée, 353, 359
- Cornet nasal, 298, 303, 318–319, 337–338
- Corps  
ano-coccygien, 280  
axis (de l'), 2, 13  
calleux, 344, 348  
carotidien, 385  
caverneux, 284, 288–289  
ciliaire, 359  
géniculé  
latéral, 350, 373  
médial, 350  
ilium (de l'), 90  
ischium (de l'), 90  
mamillaire, 347, 349–350  
périnéal, 284–285  
pinéal, 348  
pubis (du), 281  
spongieux, 284, 288–289  
vertèbre cervicale (de la), 7  
vertèbre lombale (de la), 9, 11, 15, 24, 26  
vertèbre thoracique (de la), 9, 15, 21  
vitré, 359
- Corps (diaphyse)  
fémur (du), 92–93  
fibula (de la), 94–96  
humérus (de l'), 32  
radius (du), 33
- Corps adipeux  
infrapatellaire, 144  
orbite (de l'), 354  
pararénal, 243
- Cortex rénal, 244
- Côte(s)  
angle (de la), 163–164  
col (de la), 163–164  
corps (de la), 163–164  
deuxième côte, 39  
douzième, 17, 164, 245  
flottante, 163  
première côte, 43–44, 164, 174, 178, 194  
sixième côte, 39, 164  
tête (de la), 163–164  
tubercule (de la), 163  
vraie côte, 163  
vues générales (des), 5, 14
- Cou, 306–315  
base (du), 309  
dissection (du), 308  
squelette (du), 304  
système nerveux autonome, 416–417  
voies parasymphatiques, 417  
voies sympathiques, 416  
vue latérale (du), 312–315
- Courbure(s)  
grande courbure de l'estomac, 229, 232  
petite courbure de l'estomac, 229
- Couronne du gland, 282
- Coxal (os)  
branche de l'ischium, 90–91, 260–261  
branche ischio-pubienne, 90–91, 215, 260–261, 272  
ilium, 90  
ischium, 90–91, 260–261  
pecten du pubis, 215, 260, 277  
pubis, 281
- Crâne, 298–303
- Crâniens (nerfs)  
Voir nerfs crâniens
- Crête  
frontale, 302  
iliaque, 5, 16–19, 36, 87, 90–93, 112, 114, 213, 245, 260  
intertrochantérique, 140  
interurétérique, 267  
lacrymale, 298  
pubienne, 87, 92, 104, 213, 215, 258–259  
sacrée  
latérale, 12  
médiane, 12  
supracondylaire  
latérale, 32, 34  
médiale, 32, 34  
tubercule majeur (du), 32  
tubercule mineur (du), 32
- Crista galli, 303, 336, 343, 346–347
- Crista terminalis, 184, 187
- Cristallin, 359
- Cuboïde, 94–95, 97, 126–127
- Cuisse  
artères (de la), 108–109  
compartiment antérieur, 102–103, 108–110  
compartiment médial, 106–107  
compartiment postérieur, 115  
compartiments, 101  
muscles (de la), 106–107  
nerfs (de la), 110
- Cul-de-sac  
recto-utérin, 219, 264–265, 268  
vésico-utérin, 264–265, 268
- Cunéiformes  
intermédiaire, 94–95, 97, 126–127  
latéral, 94–95, 97, 126–127  
médial, 94–95, 97, 126–127, 146
- Cyphose  
sacrée, 6  
thoracique, 6
- D**
- Dents  
canines, 298, 301, 303  
incisives, 298, 301, 303  
mandibulaires, 303  
maxillaires, 301  
molaires, 298, 301, 303  
prémolaires, 298, 301, 303
- Dermatomes  
membre inférieur (du), 155  
membre supérieur (du), 81  
thorax (du), 162  
tronc (du), 162
- Diaphragme  
anatomie générale (du), 168  
coupole (du), 174  
pelvien, 278, 280  
piliers (du), 205, 253  
selle turcique (de la), 355
- Diaphyse (corps)  
fémur (du), 92–93  
fibula (de la), 94–96  
humérus (de l'), 32  
radius (du), 33
- Disque  
articulaire, 71  
intervertébral, 8–9, 11, 13–14, 24, 304  
optique, 359
- Dos (région du)  
innervation cutanée, 16  
muscles, 16–18, 36  
structures osseuses palpables, 5  
structures osseuses palpables, 5–19
- Dos de la selle turcique, 302–303
- Ductus reuniens, 365
- Duodénum, 229, 236, 238–239
- Dure-mère, 22–26, 341, 344, 355
- E**
- Échancrure sciatique  
grande, 90–93, 258–263  
petite, 90–93, 258–263
- Efférents (conduits), 289
- Éminence  
ilio-pubienne, 91, 215, 260  
intercondyloire, 94, 96  
médiane, 350  
pyramidale, 363
- Empreinte  
cardiaque, 190  
de la veine brachio-céphalique, 190  
de la veine cave supérieure, 190

- de l'aorte descendante, 190  
 de l'arc aortique, 190  
 de l'arc de la veine azygos, 190  
 de l'artère subclavière, 190  
 de l'œsophage, 190  
 colique (rate), 232  
 gastrique, 232  
 rénale, 232
- Moelle allongée  
 pyramide, 347-351  
 olive, 347-351
- Encéphale (pyramide), 347-351
- Enclume  
 Voir incus, 360-361, 363-364
- Épaule  
 articulation (de l'), 72  
 muscles (de l'), 37  
 vascularisation (de l'), 38
- Épicondyle  
 latéral de l'humérus, 30, 32-34, 47, 72  
 latéral du fémur, 87, 92-93, 96  
 médial de l'humérus, 30, 32-34, 47, 49, 52, 54, 58, 72  
 médial du fémur, 87, 92-93, 96, 142-143
- Épididyme, 288-289
- Épigastre, 213
- Épiglotte, 317, 319, 321-323, 334
- Épine(s)  
 iliaque  
 antérieure et inférieure, 90-92, 140, 261  
 antérieure et supérieure, 87, 90-92, 102, 104, 213, 220-222, 258-259, 261  
 postérieure et inférieure, 90-91, 260-261  
 postérieure et supérieure, 5, 87, 91, 258-261  
 mentonnière, 300, 327  
 nasale antérieure, 299-300  
 nasale postérieure, 301  
 nasale(s), 298-301, 336  
 scapula (de la), 5, 17, 30, 36, 38, 45  
 sciatique, 90, 112, 140, 260-261, 277, 279, 281, 285
- Espace  
 intercostal, 160  
 rétropharyngien, 318  
 sous-arachnoïdien, 345, 355, 359  
 subarachnoïdien, 345, 355, 359  
 suprasternal, 305
- Estomac  
 antre pylorique, 229, 231  
 grande courbure, 229, 232  
 lymphatique (drainage), 247  
 petite courbure, 229  
 plis gastriques, 229  
 radiographies (de l'), 229  
 vues générales (de l'), 196, 229-232, 254
- Ethmoïde  
 bulle ethmoïdale, 337-338  
 cellules ethmoïdales, 337-339  
 lame perpendiculaire, 336-337
- Ethmoïde (os), 299, 336, 352
- Etrier  
 Voir stapes, 360-362, 364
- Eustache (trompe d')  
 Voir trompe auditive, 301, 317-318, 336, 338, 362, 385
- Expansions du tendon extenseur (main), 64, 70
- Expansions du tendon extenseur (pied), 131-132, 138
- F**
- Face, 324-326
- Face (fossette)  
 articulaire supérieure, 7  
 costale  
 inférieure, 9-10, 165  
 supérieure, 9, 165  
 du processus transverse, 10
- Facette  
 articulaire  
 de la dent, 7  
 supérieure, 7, 9, 12
- Facial (nerf crânien NC VII), 343, 346-347, 349, 351, 354-355, 370-371, 382-383, 403, 406
- Faisceaux transverses (aponévrose plantaire), 134
- Fascia  
 alaire, 305  
 antébrachial, 31  
 brachial, 31, 41  
 bucco-pharyngien, 305, 318  
 cervical  
 fascia alaire, 305  
 fascia bucco-pharyngien, 305  
 fascia des muscles infra-hyoïdiens, 305  
 gaine carotidienne, 305  
 lame prétrachéale, 305  
 lame prévertébrale, 305  
 lame superficielle, 305  
 clavi-pectoral, 41, 166  
 crural, 88, 156  
 dartos, 288  
 hypothénarien, 63  
 infra-épineux, 16-17  
 infra-hyoïdien, 305  
 pectoral, 39, 306  
 périnée (superficiel du), 267, 283-284, 286  
 pharyngo-basilaire, 314, 317, 319  
 plantaire, 134  
 prétrachéal, 305-306  
 prévertébral, 305  
 rénal, 243  
 spermatique, 216-217, 220, 223, 288  
 superficiel (région du dos), 16, 21  
 superficiel du périnée, 267, 283-284, 286  
 thénarien, 63  
 thoraco-lombal, 17  
 transversalis, 218, 220-221, 224, 243, 264, 271  
 viscéral (fascia cervical), 305  
 lata, 88-89, 101, 104, 156
- Faux  
 cerveau (du), 343-344  
 cervelet (du), 342  
 inguinale (tendon conjoint), 220, 222
- Fémur  
 col (du), 92-93, 96  
 diaphyse (corps du), 92-93  
 tête (du), 92-93, 96, 141, 261
- Fenêtre  
 cochléaire (ronde), 361, 363-364  
 ovale, 363  
 ronde, 361, 363-364  
 vestibulaire (ovale), 363
- Fibres intercrurales, 221
- Fibula, 87
- Fibula  
 col (de la), 87, 94, 96  
 diaphyse (corps de la), 94-96  
 tête (de la), 87, 94, 96, 121-122, 144
- Filum terminal  
 externe, 22, 24  
 interne, 22, 24  
 partie durale, 22, 24  
 partie piaie, 22, 24
- Fissure  
 longitudinale du cerveau, 347, 351  
 oblique, 207-208  
 orbitaire  
 inférieure, 301, 327, 352  
 supérieure, 298, 302, 374-376  
 pétrotympanique, 362  
 ptérygomaxillaire, 301, 327  
 transverse du cerveau, 348
- Flocculus, 347
- Foie, 233-237, 247
- Foramen (foramina)  
 caecum, 302, 334  
 cave, 245  
 épineux, 301-302, 362  
 ethmoïdal  
 antérieur, 352  
 postérieur, 352  
 grand palatin, 301, 337  
 infra-orbitaire, 299, 352  
 interventriculaire, 345, 348  
 intervertébral, 8, 10, 14-15  
 jugulaire, 362, 385-386, 388  
 lacerum, 301  
 magnum, 301, 384  
 mandibulaire, 303, 327  
 mastoïdien, 303  
 mentonnier, 299, 327  
 obturé, 90-93, 96, 215, 260-261, 277  
 omental, 230  
 ovale, 185, 301, 332, 362, 376  
 palatin  
 grand, 301, 337  
 petit, 301, 337  
 pariétal, 300  
 petit palatin, 301, 337  
 rond, 302, 376, 378  
 sacraux  
 antérieurs, 12  
 postérieurs, 12  
 sacraux, 261  
 sphéno-palatin, 303, 327, 337  
 stylo-mastoïdien, 301, 363  
 transverse, 7, 304  
 vertébral, 7, 9  
 zygomatiko-facial, 298, 352
- Foramen caecum, 302, 334
- Foramen épineux, 301-302, 362
- Foramen lacerum, 301
- Foramen magnum, 301, 384
- Foramen ovale, 185, 301, 332, 362, 376
- Foramen rond, 302, 376, 378
- Fornix  
 conjonctive (de la), 353  
 vagin (du), 269
- Fosse  
 acétabulaire, 141  
 canine, 298-299  
 coronoiidienne, 32, 34  
 crânienne, 302  
 digastrique, 303, 327  
 hypophysaire, 302-303  
 iliaque, 91, 260, 277  
 infra-épineuse, 32  
 infratemporelle, 327  
 intercondyloïde, 93  
 ischio-anale, 273, 283, 292-293  
 ischio-rectale, 273, 283, 292-293

- jugulaire, 301  
 lacrymale, 352  
 mandibulaire, 301, 327, 362  
 naviculaire de l'urètre, 266  
 olécrânienne, 32  
 ovale, 184  
 pararectale, 264  
 ptérygo-palatine, 327  
 radiale, 32-33  
 scaphoïde, 301  
 selle turcique (de la), 302-303  
 subscapulaire, 32  
 supra-épineuse, 32  
 supravésicale, 265  
 temporale, 327  
 trochantérique, 93
- Fossette  
 centrale, 359  
 costale  
 Voir face costale, 9-10, 165
- Fossettes  
 granulaires, 300
- Frein  
 clitoris (du), 282  
 langue (de la), 333  
 lèvres supérieure (de la), 333  
 lèvres de la vulve, 282  
 orifice iléo-caecal (de l'), 227  
 prépuce (du), 282  
 valve iléo-cæcale (de la), 227
- Frontal (os), 298, 336
- G**
- Gainé du bulbe (œil), 353, 359
- Gainé(s)  
 carotidienne, 305, 308  
 du muscle droit de l'abdomen, 166, 217-219  
 fémorale, 104  
 fibreuses digitales, 63, 135  
 synoviales (pied), 135  
 synoviales des tendons fléchisseurs de la main, 63
- Galéa aponévrotique, 324
- Ganglion  
 aortico-rénal, 205, 251-253, 395, 397, 405, 408, 411  
 cervical, 204, 309-310, 316, 390, 398, 416  
 cervical inférieur, 205, 395, 398, 408  
 cervico-thoracique, 204-205, 390, 395, 398, 408  
 ciliaire, 357-358, 374, 377, 404, 416  
 coeliaque, 205, 251, 253, 397, 410  
 étoilé, 205, 395, 398, 408  
 géniculé, 363, 383  
 impair, 398, 414  
 mésentérique  
 inférieur, 251-252, 397, 410  
 supérieur, 204-205, 251-252, 395, 397, 405, 408, 410  
 otique, 379, 385, 402, 416  
 parasymphatique, 403  
 ptérygo-palatin, 340, 377, 390-391, 404, 416-417  
 racine dorsale, 21-24  
 stellaire  
 Voir ganglion étoilé, 205, 395, 398, 408  
 submandibulaire, 332, 335, 379, 383, 391, 404, 417  
 sympathique, 21, 25, 170, 204, 252-253, 275, 408  
 thoracique, 398
- trigéminal, 346, 355, 376
- Genou  
 ligaments (du), 145  
 vue antérieure (du), 142  
 vue interne (du), 144  
 vue latérale (du), 143  
 vue médiale (du), 143
- Glabelle, 296, 298-299
- Gland  
 clitoris (du), 268  
 couronne (du), 282  
 pénis (du), 281
- Glande(s)  
 aréolaires, 39  
 bulbo-urétrales, 285  
 lacrymales, 353, 358, 391, 402, 404, 416  
 mammaire, 39  
 palatines, 336  
 parotide, 311, 324, 326, 385, 417  
 prostate, 219, 271, 293  
 séminale, 219, 264, 266, 271  
 sublinguale, 332-333, 379, 383, 404, 417  
 submandibulaire, 307, 332, 379, 383, 417  
 surrénale, 241-244  
 tarsale, 353  
 thyroïde, 296, 313, 321  
 vestibulaire, 284
- Glosso-pharyngien (nerf crânien NC IX), 343, 346-347, 349, 351, 354-355, 370-371, 385, 403, 406, 417
- Graisse  
 épidurale, 26  
 périrénale, 243-244
- Grand omentum, 224, 230, 238
- Grand os  
 Voir os capitatum
- Grand trochanter, 5, 87, 96, 140, 292
- Grande courbure (de l'estomac), 229, 232
- Grande échancre sciatique, 92-93, 258-263
- Grande veine du cœur, 183
- Grandes lèvres de la vulve, 282-283
- Granulations arachnoïdiennes, 300, 341, 344
- Grise (substance), 399
- Gros intestin, 224  
 lymphatique (drainage), 248  
 radiographies (du), 229
- Gyrus  
 angulaire, 348  
 cingulum (du), 344  
 du cingulum, 344  
 frontal, 348  
 occipito-temporal, 347, 349  
 parahippocampal, 347, 349  
 post-central, 348  
 précentral, 348  
 supramarginal, 348  
 temporal  
 inférieur, 348  
 supérieur, 348
- H**
- Hamatum (os), 33-34, 60-61, 65, 69
- Hamulus de los hamatum, 30, 54, 60, 73
- Hamulus ptérygoïdien, 301, 337, 362
- Hanche  
 articulation (de la), 140-141  
 os (de la), 5, 22, 90-91, 260
- Haustrations du côlon, 224, 229
- Hélicotréma, 365
- Hélix, 361
- Hémiaphragme, 189
- Hémisphères cérébraux, 344, 348
- Hernie inguinale, 223
- Hiatus  
 adducteur (de l'), 101, 103, 117, 148  
 anal, 278, 280  
 aortique, 196, 245  
 œsophagien, 196, 245  
 sacral, 261  
 semi-lunaire, 338  
 uro-génital, 278, 280
- Humérus, 30, 32-34, 47, 71
- Hyoïde (os), 296, 305, 309, 313-314, 320-322
- Hypogastrique (région), 213
- Hypoglosse (nerf crânien NC XII), 343, 346-347, 349, 351, 354-355, 370-371, 389
- Hypophyse, 348, 355
- Hypothalamus, 348
- Hystérosalpingographie, 269
- I**
- Iléum, 224, 228, 255
- Ilium, 90, 215, 255
- Incisure  
 acétabulaire, 90, 260  
 angulaire, 230-231  
 cardiaque, 230-231  
 cardiaque (du poumon gauche), 172, 174  
 intertragique, 361  
 jugulaire, 30, 160, 163  
 mandibulaire, 299, 327  
 mastoïdienne, 300-301  
 pré-occipitale, 348  
 radiale (de l'ulna), 33  
 scapulaire, 32  
 supra-orbitaire, 298-299, 352  
 ulnaire (du radius), 33  
 vertébrale  
 inférieure, 9, 11  
 supérieure, 9, 11  
 vertèbre lombale (de la), 9, 11  
 vertèbre thoracique (de la), 9
- Incus, 360-361, 363-364
- Infundibulum, 347, 349-350  
 pulmonaire  
 Voir cône artériel, 184
- Inguinale  
 hernie, 223  
 région, 213, 220-222
- Intercrurales (fibres), 221
- Intestin  
 grêle, 223, 229, 248  
 gros, 224, 229, 248
- Intestin grêle  
 drainage lymphatique (de l'), 248  
 radiographies (de l'), 229  
 vues générales (de l'), 223
- Iris, 353
- Ischium, 90-91, 260-261
- J**
- Jambe  
 artères (de la), 124  
 compartiment antérieur (de la), 118  
 compartiment postérieur (de la), 118  
 muscles (de la), 119-123  
 nerfs (de la), 125  
 Voir aussi pied
- Jéjunum, 224-225, 228, 238, 255
- Jonction recto-sigmoïdienne, 265, 273
- Jugulaire (arcade veineuse), 306



**K**

Keith-Flack (noeud sinu-atrial), 187

**L**

Labyrinthe

- membraneux, 364
- osseux, 364

Lacrymal (os), 298, 337, 352

Lacrymale (glande), 353, 358, 391, 402, 404, 416

Lactifère(s)

- conduits, 39
- sinus, 39

Lacune latérale, 341

Lambda, 299–300

Lame

- criblée, 303, 336–337, 372
- horizontale, 337
- orbitaire, 298, 352, 356
- perpendiculaire (os ethmoïde), 336–337
- spirale osseuse, 365
- vertèbre cervicale (de la), 7–8
- vertèbre lombale (de la), 11
- vertèbre thoracique (de la), 9, 14

Langue, 318, 333–335, 338, 383, 389

Larynx, 320–323

Lèvres (de la vulve)

- grande, 282–283
- petite, 281–283

Ligament(s)

- ano-coccygien, 280
- acétabulum (transverse de l'), 141
- annulaire du radius, 72
- arqué
  - latéral, 245
  - médial, 245
  - médian, 245
- artériel, 178, 188, 195–196
- bifurqué, 146
- calcanéo-cuboïdien, 146–147
- calcanéo-métatarsien, 134
- calcanéo-naviculaire, 146
- carpien palmaire, 53, 63, 65–66
- carpo-métacarpien palmaire, 73–74
- collatéral
  - fibulaire, 122, 142–143, 145
  - latéral, 146
  - tibial, 142–144
  - ulnaire, 72–73
- conoïde, 71
- coraco-acromial, 45, 71
- coraco-claviculaire, 71
- coraco-huméral, 71
- coronaire du foie, 233, 241
- costo-claviculaire, 41, 71
- costo-coracoïdien, 41
- costo-transversaire
  - latéral, 14, 165
  - supérieur, 14, 165
- crico-thyroïdien, 304, 318, 320–321
- croisé
  - antérieur, 144–145
  - postérieur, 144–145
- cunéo-cuboïdien, 146
- cunéo-naviculaire, 146
- delloïde, 146
- dentelé, 22–23, 25
- falciforme, 219, 224, 233–235, 241, 254
- gastro-colique, 230, 232, 238
- gastro-phrénique, 241
- gastro-splénique, 230, 232
- gléno-huméral, 71

hépato-duodénal, 230–231, 233

hépato-gastrique, 230, 233

hyo-épiglottique, 318, 322

ilio-fémoral, 140–141

ilio-lombal, 15, 263

inguinal, 87, 102–104, 107, 149, 213, 216, 219, 245, 258–259

intercarpiens, 73

interclaviculaires, 71

interépineux, 13–15

intertransversaires, 14–15, 165

ischio-fémoral, 140–141

jaune, 13, 15

lacunaire, 104, 220–222

large de l'utérus, 219, 264

liéno-rénal

Voir spléno-rénal, 230, 232

longitudinal

antérieur, 13–15, 165, 169, 200, 263–264, 318

postérieur, 14–15

ménisco-fémoral postérieur, 144–145

métacarpien palmaire, 73–74

métarcarpiens, 64, 74

métatarsiens, 134, 146

nuchal, 13, 305

ombilical, 223, 265, 271, 274

ovaire (propre de l'), 219, 264, 268–270

palmaire du carpe, 52

palpébral

latéral, 352

médial, 352

patellaire, 98, 103, 122, 143

pectiné, 220–222

phrénico-colique, 230, 241

pisi-hamatum, 73

plantaire, 138, 146–147

poplité, 142

poplité oblique, 142, 144

propre de l'ovaire, 219, 264, 268–270

pubien, 280, 285

pubo-fémoral, 140–141

pubo-prostatique, 267

pubo-vésical, 266

pulmonaire, 194

radié, 14, 200

radio-ulnaire

dorsal, 73

palmaire, 73

recto-utérin, 269

rond

foie (du), 219, 224, 233–234

utérus (de l'), 221, 264, 268, 270

rotulien, 98, 103, 122, 143

sacro-coccygien, 263

sacro-épineux, 92–93, 263, 279–280, 285

sacro-iliaque, 15, 263

sacro-tubéral, 93, 112–114, 263, 279–281, 283–285

spléno-rénal, 230, 232

sterno-claviculaire, 71

stylo-hyoïdien, 319, 332

supra-épineux, 13–15

suspenseur

clitoris (du), 265

crystallin (du) (voir zonule ciliaire), 359

ovaire (de l'), 265, 268, 270

pénis (du), 265, 288

sein (du), 39

talo-calcanéen, 146

talo-fibulaire

antérieur, 146

postérieur, 146

talo-naviculaire dorsal, 146

tarso-métatarsien, 146–147

thyro-épiglottique, 322

thyro-hyoïdien, 318

tibio-fibulaire, 146

transverse

acétabulum (de l'), 141

atlas (de l'), 7

humérus (de l'), 71

trapézoïde, 71

triangulaire, 233, 241

ulno-carpien, 73

veineux, 233–234

vertèbres cervicales (des), 13

vertèbres thoraciques (des), 14

vocal, 322–323

Ligne

âpre, 93

arquée, 91, 215, 219–221, 261, 277

axillaire, 160

antérieure, 160

moyenne, 160

postérieure, 5

blanche, 213, 216, 218, 254–255

glutéale

postérieure, 90, 93, 260–261

antérieure, 90, 93, 260–261

inférieure, 90, 93, 260–261

intertrochantérique, 92, 140

muscle soléaire (du), 95

mylo-hyoïdienne, 303, 327

nuchale

inférieure, 300–301

supérieure, 299, 301

nuchale supérieure, 5, 17–19, 36

pectinée, 91, 261, 272–273

semi-lunaire, 213, 216, 218

temporale, 299–300, 327–328

terminale, 215

transverse (sacrum), 12

Ligne de réflexion costale de la plèvre, 174–175

Ligne de réflexion sternale de la plèvre, 174

Limbe

acétabulaire, 90, 92, 96, 261

de la cornée, 353

Lingula

mandibulaire, 327

poumon (du), 189, 191

Liquide céphalo-rachidien

Voir liquide cérébro-spinal, 24

Liquide cérébro-spinal, 24

Lobes de la glande mammaire, 39

Lobes du poumon, 174, 176, 189–191, 207–208

Locus coeruleus, 350

Lombale (vertèbre)

articulations, 11

L1, 1, 6, 10, 22

L5, 5, 6, 22

ligaments (de la), 15

radiographie (de la), 11

vue latérale (de la), 9

vue supérieure (de la), 9

vues générales (de la), 6, 24

Lordose

cervicale, 6

lombale, 6

Lunatum (os), 33–34, 60–61, 73

Luschka

Voir ouverture latérale, 345, 348

## Lymphatique (drainage)

- côlon (du), 248
  - estomac (de l'), 247
  - foie (du), 247
  - intestin grêle (de l'), 248
  - membre inférieur (du), 156
  - membre supérieur (du), 82
  - paroi abdominale (de la), 249
  - paroi thoracique (de la), 202–203
  - poumon (du), 201
  - rate (de la), 247
  - sein (du), 40
  - Voir lymphonœuds
- Lymphonœuds
- accessoires (cou), 369
  - appendiculaires, 248
  - axillaires
    - antérieurs, 40
    - apicaux, 40, 81
    - centraux, 40, 81
    - huméraux, 81
    - latéraux, 40
    - postérieurs, 40, 81
  - broncho-pulmonaires, 190, 201
  - buccinateurs, 369
  - cardia (du)
    - anneau lymphatique du cardia, 247
  - cervicaux, 369
  - cœliaques, 247
  - coliques, 248
  - cystiques, 247
  - gastriques, 247
  - gastro-omental, 247
  - hépatiques, 247
  - iléo-coliques, 248
  - iliaques
    - communs, 249, 290–291
    - externes, 156, 249
    - internes, 249
  - infra-hyoïdiens, 369
  - inguinaux
    - profonds, 104, 156, 249, 290–291
    - superficiels, 249, 290–291
  - intercostaux, 203
  - interpectoraux, 40
  - jugulaires antérieurs, 369
  - jugulo-gastriques, 369
  - jugulo-omo-hyoïdiens, 369
  - lombaux, 249, 290–291
  - médiastinaux, 203
  - mésentériques, 248–249
  - occipitaux, 369
  - pancréatico-duodénaux, 247
  - pancréatico-spléniques, 247
  - pancréatiques, 247
  - parasternaux, 40, 202–203
  - paratrachéaux, 201
  - parotidiens, 369
  - phréniques, 40, 202, 247
  - poplités, 156
  - pyloriques, 247
  - rectaux, 248
  - sacraux, 249, 290–291
  - sigmoïdiens, 248
  - spléniques, 247
  - submandibulaires, 369
  - submentaux, 369
  - supraclaviculaires, 369
  - tête et cou, 369
  - trachéo-bronchiques, 201, 203
  - Voir aussi lymphatique (drainage)

**M**

- Macula, 359
- Magendie
  - Voir ouverture médiane, 345, 348
- Main
  - artères (de la), 66
  - articulations (de la), 74
  - dos (de la), 69–70
  - nerfs (de la), 62, 67–68
  - os (de la), 60–61
  - paume (de la), 63
  - veines (de la), 68
  - Voir aussi membre supérieur, bras, avant-bras
- Majeur (calice), 244
- Malléole
  - latérale, 87, 94–95, 122, 131–132
  - médiale, 87, 94–95, 97, 121, 131
- Malleus, 360–362, 364
- Mamelon, 39, 161
- Mammaire (glande), 39
- Mandibule, 298, 300
  - angle (de la), 299, 327
  - angle goniale, 299, 327
  - base (de la), 299
  - corps (de la), 299, 327
  - incisure mandibulaire, 299
  - radiographie (de la), 8
  - ramus mandibulaire, 298–299, 327
- Manubrium sternal, 32, 71, 160, 176, 206, 305
- Marteau
  - Voir malleus, 360–362, 364
- Mastoïde, 362
  - antre, 362
- Maxillaire (os), 299, 352
- McBurney (point de), ' , 227
- Méat acoustique
  - externe, 301, 327, 360, 362
  - externe cartilagineux, 360
  - interne, 303, 382, 384
- Médiastin
  - antérieur, 173, 194–195
  - moyen, 173, 194–195
  - postérieur, 173, 194–195
  - supérieur, 173, 194
  - vue latérale (du), 173, 194–195
- Membrane
  - atlanto-occipitale, 13
  - costo-coracoïdienne, 41
  - intercostale, 169–170, 197
    - externe, 21
  - interosseuse, 57, 72–73, 118, 145, 148
  - obturatrice, 141, 263
  - périnée (du), 267, 271, 284–285, 287
  - synoviale, 141, 144
  - thyro-hyoïdienne, 304, 309, 313–314, 320–323
  - tympanique, 360–361
- Membre inférieur
  - artères (du), 148
  - dermatomes, 155
  - insertions musculaires, 98–99
  - lymphatiques, 156
  - muscles (insertions), 98–99
  - nerfs (du), 88, 154
  - os (du), 92–95
  - structures osseuses palpables (du), 87
  - veines (du), 88–89
  - Voir aussi jambe, pied
- Membre supérieur
  - artères (du), 75
  - articulations (du), 71–72
  - dermatomes, 81
  - insertions musculaires (du), 50–51
  - lymphatique (drainage), 82
  - muscles (du), 35
  - nerfs cutanés (du), 31, 80
  - os (du), 32–33
  - partie distale, 33
  - partie proximale, 32
  - radiographies (du), 34
  - squelette (du), 32–33
  - structures osseuses palpables (du), 30
  - veines (du), 31
  - Voir aussi bras, avant-bras, main
- Membres
  - Voir Membre supérieur et Membre inférieur
- Méninges, 341
  - arachnoïde, 22–26, 341, 344, 355
  - dure-mère, 22–26, 341, 344, 355
  - pie-mère, 23, 341, 344, 355
- Ménisque
  - latéral, 144–145
  - médial, 144
- Mésencéphale, 348, 350, 373
- Méso-appendice , 227, 268
- Mésocôlon
  - sigmoïde, 226, 241, 264
  - transverse, 224, 226, 230, 238, 241
- Mésométrium, 219, 268
- Mésosalpinx, 219, 268
- Mésovarium, 219
- Métacarpiens (os), 60–61, 70
  - cinquième, 54, 58–59
  - premier, 54, 59, 73
  - radiographies (des), 34
  - vue postérieure (des), 30
- Métatarsiens (os), 87, 94–95, 97, 126–127
  - cinquième, 97, 121, 126, 131, 137, 147
  - premier, 121
- Moelle allongée, 344, 347, 350
- Moelle épinière
  - cervicale, 344
  - inférieure (partie inférieure de la), 24
  - supérieure (partie supérieure de la), 23
  - vascularisation (de la), 25
  - veines (de la), 26
  - vue postérieure (de la), 22
- Mont du pubis, 282
- Muscle(s), 60, 63–65, 78
  - abaisseur de la lèvre inférieure, 324–325
  - abaisseur de l'angle de la bouche, 324–325
  - abaisseur du septum nasal, 324–325
  - abducteur de l'hallux, 128–129, 135–137, 139, 153
  - abducteur du petit doigt, 60, 63–65, 78, 128–129
  - abducteur du pouce
    - court, 63, 65
    - long, 50–51, 57–58, 61
  - adducteur de l'hallux, 129, 153
  - adducteur du pouce
    - long, 50–51, 57–58
    - anconé, 35, 47, 51, 58, 79
  - articulaire du genou, 98, 144
  - ary-épiglottique, 317, 321–322
  - aryténoïdien, 321–322
  - auriculaire, 325
  - biceps brachial, 35, 41, 46, 48, 50–52, 71, 76
  - biceps fémoral, 99, 112, 114–116, 119, 152
  - brachial, 35, 50, 52, 76
  - brachio-radial, 35, 46, 50–53, 55, 57–58

- buccinateur, 314–315, 324, 328, 332  
 bulbo-spongieux, 267, 284  
 carré des lombes, 243, 245  
 carré fémoral, 98–99, 103, 111–114, 116  
 carré plantaire, 121, 128, 136–137, 139  
 carré pronateur, 50, 53–54, 64, 77  
 ciliaire, 404  
 coccygien, 272, 278, 280  
 constricteur du pharynx, 317–319  
   inférieur, 316, 317  
   moyen, 317  
   supérieur, 317  
 coraco-brachial, 35, 41, 46, 76  
 corps caverneux, 284, 288–289  
 corps spongieux, 284, 288–289  
 corrugateur du sourcil, 324, 352  
 court adducteur, 98–99, 101, 105–107, 150  
 court extenseur de l'hallux, 128, 131, 151  
 court extenseur des orteils, 122, 131, 151  
 court extenseur du pouce, 51, 61  
 court extenseur radial du carpe, 51–52, 57–58, 61, 79  
 court fibulaire, 116, 118, 121–122, 151  
 court fléchisseur de l'hallux, 129, 136–137, 139, 153  
 court fléchisseur des orteils, 129, 135, 137  
 court fléchisseur du petit doigt, 60, 64–65, 78, 129, 136–137, 139, 153  
 court fléchisseur du pouce, 63–64  
 crémaster, 216, 220  
 crico-aryténoïdien, 317, 322–323  
 crico-pharyngien, 317, 319  
 crico-thyroïdien, 314–315, 320  
 dartos, 216–217, 220  
 deltoïde, 16–17, 35, 37, 41, 46–47, 166  
 dentelé  
   antérieur, 17, 35–36, 39, 41, 166–167, 176, 216  
   postérieur et inférieur, 17–18, 22, 36  
   postérieur et supérieur, 18  
 digastrique, 307, 310, 312, 326, 328–329, 332–333, 380  
 dilateur de la pupille, 359  
 droit antérieur de la tête, 310  
 droit de la tête  
   antérieur, 310  
   latéral, 310  
   postérieur (grand), 19–20  
   postérieur (petit), 19–20  
 droit de l'abdomen, 166–167, 171, 213, 217–218  
 droit fémoral, 98, 102, 105, 109, 149  
 droit latéral de la tête, 310  
 droit(s) (de l'œil)  
   inférieur, 353–354, 358  
   latéral, 354, 356, 358  
   médial, 354  
   supérieur, 353, 358  
 duodénum (suspenseur du), 238  
 élévateur de la lèvre supérieure, 324–325  
 élévateur de la lèvre supérieure et de l'aile du nez, 324–325  
 élévateur de la paupière supérieure, 352, 354, 356–358, 374  
 élévateur de la scapula, 17, 35–36, 38, 310  
 élévateur de l'angle de la bouche, 324  
 élévateur de l'anus, 111, 267, 272–273, 276, 278–280  
 élévateur des côtes, 19  
 élévateur du voile du palais, 317, 319, 360  
 épaule (de l'), 37  
 épineux, 18  
   du thorax, 18  
 érecteur du rachis, 517–1822  
 extenseur de l'hallux  
   court, 128, 131, 151  
   long, 116, 118, 128, 151  
 extenseur de l'index, 51, 61  
 extenseur des doigts, 51, 57, 61, 79  
 extenseur des orteils  
   court, 122, 131, 151  
   long, 116, 118, 122–123, 125, 131, 151  
 extenseur du petit doigt, 51, 57–58, 79  
 extenseur du pouce  
   court, 51, 61  
   long, 51, 57, 61, 79  
 extenseur radial du carpe  
   court, 51–52, 57–58, 61, 79  
   long, 50–52, 58, 61, 79  
 extenseur ulnaire du carpe, 50–51, 57–58, 60–61  
 fessier  
   grand, 99, 112–115, 283  
   moyen, 99, 112–114  
   petit, 98–99, 112–114  
 fibulaire  
   court, 116, 118, 121–122, 151  
   long, 116, 118, 121, 125, 128, 142–143, 151  
   troisième, 116, 151  
 fléchisseur de l'hallux  
   court, 129, 136–137, 139, 153  
   long, 116, 125, 129, 152  
 fléchisseur des doigts  
   profond, 50–51, 54, 57, 60, 65, 77–78  
   superficiel, 50, 52–53, 57, 60, 65  
 fléchisseur des orteils  
   court, 129, 135, 137  
   long, 116, 121, 125, 129, 152  
 fléchisseur du pouce  
   court, 63–64  
   long, 50, 52–53, 60, 77  
 fléchisseur profond des doigts, 50–51, 54, 57, 60, 65, 77–78  
 fléchisseur radial du carpe, 50, 52, 54, 57, 77  
 fléchisseur superficiel des doigts, 50, 52–53, 57, 60, 65  
 fléchisseur ulnaire du carpe, 51, 56–57, 60, 78  
 gastrocnémien, 99, 116, 118–122, 142–143, 152  
 génio-glosse, 332–333, 335, 389  
 génio-hyoïdien, 332–333, 335  
 gracile, 98, 101–103, 105–107, 116, 142–143, 150  
 grand adducteur, 98–99, 102–103, 108, 115, 150  
 grand dorsal, 16–17, 35–36, 41  
 grand droit postérieur de la tête, 19–20  
 grand fessier, 99, 112–115, 283  
 grand pectoral  
   dissection profonde (du), 41  
   insertions (du), 35  
   vues générale (du), 39–40, 46, 81, 166, 176  
 grand psoas, 98, 100, 103, 106–107, 149, 242, 255  
 grand rhomboïde, 17, 36–38  
 grand rond, 16–17, 35, 37, 44, 47  
 grand zygomatique, 324–325  
 hyo-glosse, 314–315, 319, 335, 389  
 iliaque, 98, 100, 102–103, 106–107, 149, 245  
 ilio-coccygien, 272, 278–280  
 ilio-costal, 18, 22  
 ilio-costal des lombes, 18  
 ilio-costal du cou, 18  
 ilio-costal du thorax, 18  
 iliopsoas, 98, 102, 271  
 infra-épineux, 35, 37, 45, 47  
 intercostal (aux)  
   externe, 19, 21, 168, 202  
   interne, 21, 168, 170, 202  
   intime, 168–170, 197, 202  
 interépineux  
   lombal, 19  
   thoracique, 19  
 interosseux  
   dorsal, 61, 64–65, 70, 78, 128–129, 132, 138  
   palmaire, 60, 64–65, 78  
   plantaire, 128–129, 138  
 intertransversaires, 19  
 ischio-caverneux, 267, 284  
 jumeau  
   inférieur, 98–99, 112–114  
   supérieur, 98–99, 112–114  
 lombricaux (de la main), 63, 65, 70, 74, 77–78  
 lombricaux (du pied), 136, 153  
 long adducteur, 98–99, 101–109, 150  
 long de la tête, 310  
 long du cou, 305, 310  
 long extenseur de l'hallux, 116, 118, 128, 151  
 long extenseur des orteils, 116, 118, 122–123, 125, 131, 151  
 long extenseur du pouce, 51, 57, 61, 79  
 long extenseur radial du carpe, 50–52, 58, 61, 79  
 long fibulaire, 116, 118, 121, 125, 128, 142–143, 151  
 long fléchisseur de l'hallux, 116, 125, 129, 152  
 long fléchisseur des orteils, 116, 121, 125, 129, 152  
 long fléchisseur du pouce, 50, 52–53, 60, 77  
 long palmaire, 57  
 longissimus des lombes, 18  
 longissimus du cou, 18  
 longissimus du thorax, 18  
 longissimus de la tête, 20  
 longitudinal  
   inférieur, 333  
   supérieur, 333  
 masséter, 324, 326, 328, 380  
 moyen fessier, 99, 112–114  
 multifides, 19  
 mylo-hyoïdien, 328–329, 332–333, 335, 380  
 nasal, 324–325  
 oblique  
   externe de l'abdomen, 16–18, 36, 39, 41, 166–167, 216–219, 224, 245  
   inférieur de la tête, 19–20  
   interne de l'abdomen, 18, 171, 217–222, 245  
   supérieur (de l'œil), 354, 356, 375  
   supérieur de la tête, 19–20  
 oblique de la tête, 19–20  
 obliques de l'abdomen, 166, 171, 216–222, 224, 245  
 obturateur  
   externe, 98–99, 150  
   interne, 99, 111, 219, 271, 278, 292  
 occipito-frontal, 324–325, 352  
 omo-hyoïdien, 35, 37, 305, 307–308, 312  
 opposant du petit doigt, 60, 64  
 opposant du pouce, 60, 63, 66, 77  
 orbiculaire de la bouche, 324–325, 352  
 orbiculaire de l'œil, 324–325, 353  
 palato-glosse, 335

palato-pharyngien, 319  
 palmaire (long), 57  
 papillaires, 184-187  
 patte d'oie, 98, 116, 142-143  
 pectiné, 98-99, 102-105, 149  
 pectoral (grand)  
 Voir muscle grand pectoral, 39-40, 46, 81, 166, 176  
 pectoral (petit)  
 Voir muscle petit pectoral, 40, 81, 166, 176, 216-217  
 petit droit postérieur de la tête, 19-20  
 petit fessier, 98-99, 112-114  
 petit pectoral  
 dissection profonde (du), 41  
 dissection superficielle (du), 41  
 insertions (du), 35  
 vues générale (du), 40, 81, 166, 176, 216-217  
 petit rhomboïde, 17, 36-38  
 petit rond, 35, 37, 45, 47  
 petit zygomatique, 324-325  
 pharynx (du), 314-315, 317, 319, 321, 334-335  
 constricteur, 317-319  
 piriforme, 98, 111, 278, 280, 285  
 plantaire, 99, 116-117, 119, 152  
 platysma, 306, 325  
 poplité, 99, 116, 142  
 procérus, 324-325, 352  
 psoas, 102  
 ptérygoïdien  
 latéral, 329, 380  
 médial, 329, 332, 380  
 pubo-coccygien, 272, 278-280, 292-293  
 pubo-rectal, 272, 278-279, 292-293  
 pupille (de la), 359, 374  
 pyramidal, 222  
 rhomboïde  
 grand, 17, 36-38  
 petit, 17, 36-38  
 risorius, 324-325  
 rond  
 grand, 16-17, 35, 37, 44, 47  
 petit, 35, 37, 45, 47  
 rond pronateur, 35, 46, 50-54, 56-57  
 rotateurs  
 du cou, 19  
 du thorax, 19  
 rotateurs de l'épaule (coiffe), 45  
 salpingo-pharyngien, 317, 319  
 sartorius, 98-99, 102-104, 106-108, 116, 149  
 scalène  
 antérieur, 44, 168, 178, 305, 309  
 moyen, 305, 309  
 semi-épineux  
 de la tête, 18-20  
 du thorax, 19  
 semimembraneux, 99, 101, 112, 115-117, 142-143, 152  
 semitendineux, 98, 101, 112, 115-117, 142-143, 152  
 soléaire, 116, 118-119, 121-122, 143, 152  
 sphincter de la pupille, 359, 374  
 sphincter externe de l'anus, 272  
 sphincter externe de l'urètre, 266-267  
 sphincter pylorique, 229, 238, 254  
 splénus  
 de la tête, 17-18, 20, 22, 36, 313  
 du cou, 17-18, 22, 36  
 stapédien, 364

sterno-cléido-mastoidien, 17, 20, 36, 41, 297, 308, 312, 388  
 sterno-hyoïdien, 305, 307-308, 312  
 sterno-thyroidien, 305, 307-308, 312  
 stylo-glosse, 314, 319, 333, 335, 389  
 stylo-hyoïdien, 312, 316, 326, 382  
 stylo-pharyngien, 314, 316-317, 319, 385  
 subclavier, 71  
 subscapulaire, 35, 45  
 supinateur, 50-51  
 supra-épineux, 353, 747  
 suspenseur du duodénum, 238  
 tarsal, 353, 395  
 temporal, 326, 328-329, 360, 380  
 tenseur du fascia lata, 99, 102-103, 112-114  
 tenseur du tympan, 360, 365, 380  
 tenseur du voile du palais, 319, 360, 362  
 thyro-épiglottique, 317  
 thyro-hyoïdienne, 308  
 tibial  
 antérieur, 116, 118, 122, 124, 129, 142-143, 151  
 postérieur, 116, 118, 125, 129, 152  
 transverse de l'abdomen, 167-168, 218, 220, 222, 224, 242  
 transverse du thorax, 167, 170, 202  
 trapèze, 5, 16-17, 20, 35-37, 41, 305, 313, 388  
 triceps brachial  
 chef latéral (du), 37, 41  
 chef long (du), 35, 37, 47  
 chef médial (du), 35  
 vues générale (du), 46, 51, 58, 79  
 troisième fibulaire, 116, 151  
 uvulaire, 336  
 vaste intermédiaire, 98, 101, 103  
 vaste latéral, 98, 101-103, 105, 117, 119, 143, 149  
 vaste médial, 98-99, 101-103, 105, 144, 149  
 zygomatique  
 grand, 324-325  
 petit, 324-325

**N**  
 Nasal (os), 296, 337  
 Nasion, 296, 298  
 Nasopharynx, 318  
 Naviculaire (os)  
 (main)  
 Voir scaphoïde  
 (pied), 87, 94-95, 97, 126-127, 147  
 Nerf abducens (NC VI), 343, 346-347, 351, 354-358, 370-371, 381  
 Nerf accessoire (nerf crânien NC XI), 17, 343, 346-347, 349, 351, 354-355, 370-371, 388  
 Nerf glosso-pharyngien (NC IX), 343, 346-347, 349, 351, 354-355, 370-371, 385, 403, 406, 417  
 Nerf hypoglosse (nerf crânien NC XII), 343, 346-347, 349, 351, 354-355, 370-371, 389  
 Nerf intermédiaire, 347, 382  
 Nerf spinal  
 racine dorsale, 399-400  
 racine ventrale, 399-400  
 rameaux autonomes, 399-400  
 rameaux cutanés, 21  
 rameaux dorsaux, 21, 23, 399-400  
 rameaux ventraux, 21, 23, 399-400  
 vues générales, 21, 23, 399-400  
 Nerf(s)  
 abducens (nerf crânien NC VI), 342-343, 346-347, 351, 354-358, 370-371, 381

accessoire (nerf crânien NC XI), 17, 310, 316, 343, 346-347, 349, 351, 354-355, 370-371, 388  
 alvéolaires, 329, 332, 378-379  
 auriculaire  
 grand, 311  
 postérieur, 311, 382  
 auriculo-temporal, 325-326, 328-329, 331, 370, 379, 391, 416  
 axillaire, 37, 43, 46-47, 49  
 buccal, 324, 328-329, 331-332, 379  
 cardiaques, 204, 311, 326, 390  
 carotidien, 390, 395, 397  
 caveux, 276, 287, 405, 413  
 cervicaux (sympathiques), 204, 311, 326, 390  
 cervicaux inférieurs, 204, 311, 326, 390  
 cervicaux moyens, 204, 311, 326, 390  
 cervicaux supérieurs, 204, 311, 326, 390  
 ciliaires, 357, 374, 377, 391, 417  
 cluniaux, 89, 154  
 moyens, 16  
 supérieurs, 16  
 coccygien, 22  
 cutané  
 latéral de l'avant-bras, 31, 46, 49  
 médial de l'avant-bras, 31, 42-43  
 postérieur de l'avant-bras, 31, 47  
 cutané fémoral  
 latéral, 88-89, 100, 104, 106-107, 110, 154, 214, 250  
 postérieur, 89, 111, 114-115, 154, 275  
 cutané latéral inférieur du bras, 31, 47, 79  
 cutané latéral supérieur du bras, 31, 37, 47  
 cutané médial de l'avant-bras, 31, 80  
 cutané médial du bras, 31, 42-43, 49  
 cutané postérieur de l'avant-bras, 80  
 cutané postérieur du bras, 31, 47  
 cutané sural  
 latéral, 88-89, 117, 119, 125, 151-152, 154  
 médial, 89, 117, 119, 125, 152-154  
 cutanés  
 de l'avant-bras, 52-54, 56, 62, 68, 76, 80  
 du bras, 31, 37, 42-43, 47, 49, 80  
 fémoraux, 88-89, 100, 104, 106-107, 110, 114-115, 154, 214, 250, 275  
 digitaux palmaires, 67, 77  
 digitaux plantaires, 135  
 dorsal de la scapula, 42, 312  
 dorsal du pénis, 288  
 ethmoïdal  
 antérieur, 340  
 postérieur, 340, 377  
 facial (nerf crânien NC VII), 310, 325-326, 334, 343, 346-347, 349, 351, 354-355, 370-371, 382-383, 403, 406  
 fémoral, 105-107, 109-110, 149, 250  
 rameaux cutanés antérieurs, 88, 104, 154  
 fibulaire  
 commun, 115, 117, 119-122, 125, 151-152  
 profond, 88, 123, 125, 131, 151, 154  
 superficiel, 88, 123, 125, 132-133, 151  
 frontal, 354, 356, 358  
 génito-fémoral  
 rameau fémoral (du), 88, 100, 154, 214, 220, 250  
 rameau génital (du), 100, 154, 220, 250  
 glosso-pharyngien (nerf crânien NC IX), 310, 314-316, 334, 343, 346-347, 349, 351, 354-355, 370-371, 385, 391, 403, 406, 417

- glutéal  
 inférieur, 111–114, 279  
 supérieur, 111–114  
 grand auriculaire, 311  
 grand occipital, 16, 20, 311  
 grand palatin, 370, 378, 404  
 grand pétreux, 302, 346, 363, 417  
 grand splanchnique, 204–205, 251–253, 395, 397  
 honteux  
 Voir pudendal, 111, 114, 273, 275–276, 285  
 hypogastrique, 276  
 hypoglosse (nerf crânien NC XII), 308, 312–315, 331–333, 343, 346–347, 349, 351, 354–355, 370–371, 389  
 ilio-hypogastrique, 89, 100, 154, 214, 220–221, 250  
 ilio-inguinal, 88, 100, 214, 220–222, 250  
 infra-orbitaire, 324, 340, 378  
 infratrochléaire, 370, 377  
 intercostal (aux), 169  
 branche (du), 161  
 branches cutanées (du), 214  
 dixième, 171  
 premier, 43  
 quatrième, 170  
 rameaux cutanés antérieurs, 161, 214  
 rameaux cutanés latéraux, 214  
 rameaux cutanés postérieurs, 161  
 sixième, 21, 204  
 intercosto-brachiaux, 31  
 intermédiaire, 347, 382  
 interosseux  
 antérieur de l'avant-bras, 56  
 postérieur de l'avant-bras, 57, 59, 79  
 labial postérieur, 276  
 lacrymal, 354, 358, 377, 391, 404, 416  
 laryngé  
 inférieur, 323  
 récurrent, 178, 204, 206, 252, 323, 387, 405, 409  
 supérieur, 308–309, 315–316, 320–321  
 lingual, 329, 333, 370, 379, 383, 417  
 mandibulaire, 379–380  
 massétérique, 328–329, 380  
 maxillaire, 340, 342, 378, 404  
 médian, 42, 46, 49, 52, 62–63, 67, 69, 77  
 branche palmaire (du), 31  
 mentonnier, 324–325, 331, 370, 379  
 musculo-cutané, 42–43, 46, 49, 76  
 naso-ciliaire, 354, 357, 377  
 naso-palatin, 340, 378  
 obturateur, 150, 220–221, 250  
 rameau antérieur (du), 107, 110, 150  
 rameau cutané (du), 89, 107, 110, 150  
 rameau postérieur (du), 107, 110, 150  
 occipital  
 grand, 16, 20, 311  
 petit, 20, 311  
 troisième, 16, 20  
 oculomoteur (nerf crânien NC III), 342–343, 346–347, 349, 351, 354–358, 370–371, 374, 403–404, 406, 417  
 olfactif (nerf crânien NC I), 340, 343, 346–347, 349, 351, 354–355, 370–372  
 ophtalmique, 342, 377  
 optique (nerf crânien NC II), 343, 346–347, 349, 351, 353–355, 357, 370–371, 373  
 palatin  
 grand, 370, 378, 404  
 petit, 370, 378, 404  
 pectoral  
 latéral, 41–43, 166  
 médial, 41–43, 166  
 périnéaux, 275  
 petit occipital, 20, 311  
 petit palatin, 370, 378, 404  
 petit pétreux, 302, 346, 379, 385, 391, 417  
 petit splanchnique, 204–205, 251–253, 395, 397, 408  
 pétreux  
 grand, 302, 346, 363, 417  
 petit, 302, 346, 379, 385, 391, 417  
 profond, 390  
 phrénique, 42, 168, 179, 188, 195, 205, 308, 310  
 plantaire  
 digitaux plantaires, 135  
 latéral, 89, 125, 136–137, 139, 153–154  
 médial, 89, 125, 139, 153–154  
 pudendal, 111, 114, 273, 275–276, 285  
 radial, 43, 47, 49, 79  
 branche profonde (du), 53, 59  
 branche superficielle (du), 31, 53, 56–57, 79–80  
 rameaux cutanés antérieurs du nerf fémoral antérieur, 88, 104, 154  
 rectal, 275–276, 287  
 saphène, 88, 110, 123, 133, 149  
 rameau infrapatellaire (du), 105–107, 110, 123, 125  
 sciatique, 111, 113, 151–153, 275, 292–293  
 scrotal, 288  
 spinal, 15  
 C1, 1, 20, 22  
 distribution générale, 21  
 L1, 22  
 L5, 22  
 racine dorsale (du), 23  
 racine ventrale (du), 23  
 S1, 22  
 S5, 22  
 T1, 22  
 T6, 21  
 splanchnique(s)  
 grand splanchnique, 204–205, 251–253, 395, 397  
 lombaux, 251–253, 276, 395, 410, 412, 414  
 pelviens, 111, 252–253, 275–276, 402, 412–415  
 petit splanchnique, 204–205, 251–253, 395, 397, 408  
 sacraux, 252–253, 276, 412–415  
 splanchnique imus, 205, 252–253, 397, 408  
 subcostal, 214, 250  
 suboccipital, 20  
 subscapulaire, 42–43  
 supraclaviculaire, 31, 80, 161, 306–307, 311–312  
 supra-orbitaire, 324–325, 356, 370, 377  
 suprascapulaire, 37, 42–43  
 supratrochléaire, 324, 356, 370, 377  
 sural, 89, 133, 152, 154  
 temporal, 331, 370  
 thoracique long, 42–43, 167, 397  
 thoraco-dorsal, 17, 42–43  
 tibial, 89, 115, 117, 121, 135, 152  
 trijumeau (nerf crânien NC V), 326, 331, 334, 343, 346–347, 349, 351, 354–358, 370–371, 376  
 nerf mandibulaire, 379–380  
 nerf maxillaire, 378, 404  
 nerf ophtalmique, 377  
 trochléaire (nerf crânien NC IV), 342–343, 346–347, 349, 351, 354–357, 370–371, 375  
 troisième occipital, 16, 20  
 ulnaire, 42–43, 47, 49, 78  
 rameau dorsal (du), 31, 56, 68, 70  
 rameau dorsal digital (du), 68  
 rameau palmaire (du), 31, 52, 62, 80  
 rameau profond (du), 53, 56, 63, 67  
 rameau superficiel (du), 53, 56, 63, 67  
 vues générale (du), 52–53, 56, 64  
 vague (nerf crânien NC X), 188, 195, 204, 252–253, 308, 310, 320, 334, 343, 346–347, 349, 351, 354–355, 370–371, 386–387, 403, 405–406, 409  
 vestibulo-cochléaire (nerf crânien NC VIII), 343, 346–347, 349, 351, 354–355, 360, 362, 370–371, 384  
 zygomatique, 378, 383, 391, 404, 417  
 Nerfs crâniens  
 abducens (NC VI), 343, 346–347, 351, 354–358, 370–371, 381  
 accessoire (NC XI), 17, 343, 346–347, 349, 351, 354–355, 370–371, 388  
 facial (NC VII), 343, 346–347, 349, 351, 354–355, 370–371, 382–383, 403, 406  
 glosso-pharyngien (NC IX), 343, 346–347, 349, 351, 354–355, 370–371, 385, 403, 406, 417  
 hypoglosse (NC XII), 343, 346–347, 349, 351, 354–355, 370–371, 389  
 oculomoteur (NC III), 343, 346–347, 349, 351, 354–358, 370–371, 374, 403–404, 406, 417  
 olfactif (NC I), 343, 346–347, 349, 351, 354–355, 370–372  
 optique (NC II), 343, 346–347, 349, 351, 354–355, 357, 370–371, 373  
 trijumeau (NC V), 343, 346–347, 349, 351, 354–358, 370–371, 376  
 maxillaire, 378, 404  
 ophtalmique, 377  
 trochléaire (NC IV), 343, 346–347, 349, 351, 354–358, 370–371, 375  
 vague (NC X), 343, 346–347, 349, 351, 354–355, 370–371, 386–387, 403, 405–406, 409  
 vestibulo-cochléaire (NC VIII), 343, 346–347, 349, 351, 354–355, 360, 362, 370–371, 384  
 Neurones présynaptiques, 396, 403  
 Neurones sympathiques, 399–400  
 Nez (cornet du), 298, 303, 318–319, 337–338  
 Nœud atrio-ventriculaire  
 rameau (du), 181  
 Nœud sinu-atrial, 187  
 Nœud atrio-ventriculaire, 187  
 Nœud sinu-atrial  
 rameau (du), 181  
 Nœuds lymphatiques  
 voir lymphonœuds  
 Noire (substance), 349  
 Noyau rouge, 349  
 Nucléus pulposus, 9, 15  
 Nuque  
 Voir cou et régions cervicales, 306–315  
 Occipital (os), 8, 13, 301, 304  
 Oculomoteur (nerf crânien NC III), 343, 346–347, 349, 351, 354–358, 370–371, 374, 403–404, 406, 417

- Ceil**  
 paupière, 353
- Esophage**, 208, 386
- Olécrâne**, 30, 33–34, 47, 58
- Olfactif (nerf crânien NC I)**, 343, 346–347, 349, 351, 354–355, 370–372
- Olive**, 347, 350
- Ombilic**, 171, 213  
 de la membrane tympanique, 361
- Omentum**  
 grand, 224, 230, 238  
 petit, 230
- Optique (nerf crânien NC II)**, 343, 346–347, 349, 351, 354–355, 357, 370–371, 373
- Ora serrata**, 359
- Orbite**, 352
- Oreille**  
 auricule (de l'), 360–361  
 externe, 360  
 moyenne, 363  
 osselets (de l'), 360–362, 364  
 pavillon  
 Voir auricule
- Oreillette**  
 Voir atrium, 178, 185–186, 208
- Orifice**  
 cardia (du), 231  
 iléo-caecal, 229
- Oropharynx**, 318, 333
- Os**, 299, 336, 352  
 capitatum, 30, 33–34, 60–61, 65, 69  
 coxal  
 ilium, 90  
 ischium, 90–91, 260–261  
 pubis, 281  
 crochu  
 Voir os hamatum  
 cuboïde, 94–95, 97, 126–127  
 cunéiforme(s)  
 intermédiaire, 94–95, 97, 126–127  
 latéral, 94–95, 97, 126–127  
 médial, 94–95, 97, 126–127, 146  
 ethmoïde  
 bulle ethmoïdale, 337–338  
 lame perpendiculaire, 336–337  
 hamatum, 33–34, 60–61, 65, 69  
 hamulus, 30, 54, 60, 73  
 hyoïde, 296, 305, 309, 313–314, 320–322  
 lacrymal, 298, 337, 352  
 lunatum, 33–34, 60–61, 73  
 métacarpiens, 60–61, 70  
 métatarsiens, 87, 94–95, 97, 126–127  
 nasal, 296, 337  
 naviculaire (main)  
 Voir scaphoïde  
 naviculaire (pied), 87, 94–95, 97, 126–127, 147  
 occipital, 8, 13, 301, 304  
 palatin, 303  
 pariétal, 298  
 pisiforme, 30, 33, 53, 60, 64  
 pyramidal  
 Voir os triquetrum, 33–34, 60–61  
 scaphoïde carpien, 33–34, 60–61  
 scaphoïde tarsien  
 Voir os naviculaire, 87, 94–95, 97, 126–127, 147  
 semi-lunaire  
 Voir os lunatum, 33–34, 60–61, 73  
 sésamoïde(s), 34, 60–61, 97  
 hallux, 97  
 pouce, 34, 60–61  
 sphénoïde, 298–299, 302, 352  
 temporal, 299, 301–302  
 trapèze, 33–34, 60–61, 65, 69, 73  
 trapézoïde, 33–34, 60–61, 65, 69, 73  
 triquetrum, 33–34, 60–61  
 zygomatique, 296, 298
- Osselets (oreille)**, 360–362, 364
- Ostium (ostia)**  
 des deux uretères, 267  
 du vagin, 281–284  
 externe de l'urètre, 267, 282  
 interne de l'urètre, 267  
 nasal, 338  
 uretères (des deux), 267  
 urètre  
 externe de l'urètre, 267–282  
 interne de l'urètre, 267
- Ouverture**  
 latérale, 345, 348  
 médiane, 345, 348  
 nasale, 303  
 nasale postérieure, 336  
 supérieure du bassin, 262–263  
 supérieure du thorax, 163
- Ouverture(s)**  
 sciatique, 92–93, 263
- Ovaire**, 264
- P**
- Pacchioni**  
 Voir granulations arachnoïdiennes, 300, 341
- Palais**  
 dur (osseux), 318, 336, 338
- Palais**, 333  
 mou, 318, 338
- Palatin (os)**, 303
- Palatines (glandes)**, 336
- Pancréas**, 230, 236, 238–239, 247
- Papille(s)**  
 circumvallées, 334  
 du conduit parotidien, 333  
 duodénale majeure, 236, 238  
 duodénale mineure, 238  
 lacrymale, 353
- Parasympathique (système nerveux)**  
 composantes (du), 403  
 voies (du), 406  
 vue générale (du), 402
- Pariétal (péritoine)**, 171, 218–219, 223, 241
- Pariétal (os)**, 298
- Paroi abdominale**  
 antérieure, 214, 216–217, 219  
 lymphatique (drainage), 249  
 péritoine - insertions, 241  
 postérieure, 250
- Paroi thoracique**  
 antérieure, 166–168, 202  
 lymphatique (drainage), 202–203  
 muscles, 166–169  
 postérieure, 198–200, 203  
 squelette, 163
- Parotide (glande)**, 311, 324, 326, 385, 417
- Pars flaccida**, 361
- Patella**, 87, 92, 96, 142–143  
 corps adipeux infrapatellaire, 144
- Paupière**, 353
- Pavillon**  
 Voir auricule, 360–361
- Pecten du pubis**, 215, 260–261, 277
- Pédicule**  
 vertèbre cervicale (de la), 7, 23  
 vertèbre lombale (de la), 9, 11, 15  
 vertèbre thoracique (de la), 9–10, 23
- Pédoncule(s)**  
 cérébelleux, 350  
 cérébral, 350
- Pelvien**  
 diaphragme, 278, 280  
 péritoine, 264–265
- Pelvis**  
 féminin, 258, 262, 274, 292  
 ligaments (du), 263  
 lymphatiques (du), 290–291  
 masculin, 259, 261–262, 274, 293  
 nerfs (du), 276  
 nerfs autonomes (du), 276  
 rénal, 244  
 système nerveux autonome (du), 412–415  
 vascularisation (du), 274  
 vue antérieure (du), 261, 263  
 vue postérieure (du), 261  
 vue supérieure (du), 277
- Pénis**, 214, 267, 275, 280–281, 288–289, 405
- Perforée (substance perforée antérieure)**, 347, 349–350
- Péricarde**, 172, 176, 188, 194  
 fibreux, 179  
 séreux, 184  
 sinus oblique (du), 179  
 sinus transverse (du), 179
- Périnée**  
 artères (du), 286  
 féminin, 282–287  
 masculin, 282–287  
 nerfs (du), 287
- Péritoine**  
 pariétal, 171, 218–219, 223, 241  
 pelvien, 264–265
- Petit omentum**, 230
- Petit trochanter**, 96, 140, 245
- Petite courbure de l'estomac**, 229
- Petite échancrure sciatique**, 92–93, 258–263
- Petite veine du cœur**, 183
- Petites lèvres de la vulve**, 281–283
- Phalange(s)**  
 bases (des), 30  
 diaphyses (des), 30  
 distale, 34, 60–61, 64  
 main (de la), 60  
 moyenne, 34, 60–61  
 pied (du), 94–95, 97, 126–127, 131  
 proximale, 34, 60–61  
 têtes (des), 30  
 vues postérieures (des), 30
- Pharynx**, 305, 316–319  
 espace rétro-pharyngien, 318  
 partie laryngée, 318  
 partie nasale, 318  
 partie orale, 318
- Pied**  
 arcs (du), 127  
 artères (du), 133, 139  
 articulations (du), 146–147  
 dos (du), 131–133  
 muscles (du), 128–129, 135–138  
 nerfs (du), 133–134  
 os (du), 126  
 plante (du), 134–139  
 radiographies (du), 97

- voûte plantaire  
 Voir plante du pied, 134–139  
 Voir aussi membre inférieur, jambe
- Pie-mère, 23, 341, 344, 355
- Pisiforme (os), 30, 33, 53, 60, 64
- Plante du pied, 134–139
- Plèvre  
 costale, 188, 206  
 ligne de réflexion  
 costale, 174–175  
 sternale, 174  
 médiastinale, 188  
 pariétale, 21, 170–171, 175–178, 188, 194,  
 196, 208, 219  
 viscérale, 188, 206
- Plexus  
 basilaire, 344  
 brachial, 40, 42–43, 46, 49, 76, 78–79, 166,  
 176, 309, 407  
 cardiaque, 204–205, 252, 395, 402–403, 408–  
 409  
 carotidien, 390, 416  
 cervical, 407  
 choroïde, 344–345, 348  
 coccygien, 407  
 coeliaque, 204, 395, 405, 410  
 dentaire, 332, 378  
 hypogastrique, 251–253, 276, 395, 397, 402,  
 405, 410–415  
 intermésentérique, 253, 395, 397  
 lombal, 100, 407  
 lymphatique, 201  
 mésentérique, 251–252, 395, 403, 411  
 œsophagien, 194–195, 197, 204–205, 387,  
 395, 402–403, 409, 411  
 pampiniforme, 288  
 pharyngien, 316  
 prostatique, 267, 276, 288, 397, 403  
 pulmonaire, 204, 252–253, 387, 395, 402–403,  
 408–409  
 rectal, 273, 397, 403, 412–415  
 rénal, 252–253, 395, 397, 402, 410  
 sacral, 250, 275, 279, 407  
 testiculaire, 410  
 tympanique, 363, 385, 404  
 urétérique, 411  
 utéro-vaginal, 276, 397, 403, 412–415  
 vertébral, 26, 390, 416  
 vésical, 276, 397, 403, 405, 412–415
- Pli(s)  
 ary-épiglottique, 317–318, 322–323  
 caecaux, 227  
 circulaires, 228  
 gastriques, 229  
 glosso-épiglottique, 334  
 iléo-caecal, 227  
 malléaire, 361  
 ombilical  
 latéral, 219, 223  
 médian, 219  
 recto-utérin, 219, 264  
 recto-vésical, 264  
 salpingo-palatin, 338  
 salpingo-pharyngien, 318, 338  
 semi-lunaire, 227, 353  
 sublingual, 333  
 synoviaux, 144  
 transverses du rectum, 273  
 ventriculaire (larynx), 318  
 vocal, 318
- Poignet, 63–64  
 articulations (du), 73  
 dos (du), 69–70
- Pôle(s)  
 frontal, 348–349  
 occipital, 347–349  
 temporal, 347
- Pont, 344, 348, 350
- Portale (triade), 238
- Porte du foie, 233
- Pouce  
 tabatière anatomique (du), 58
- Poumon, 188–191  
 apex (du), 174, 189  
 droit, 174–176, 189–191, 206, 208, 254–255  
 gauche, 174–176, 179, 189–191, 206, 208,  
 254–255  
 lobes (du), 174, 176, 189–191, 207–208  
 lymphatiques (du), 201  
 projections (du), 172  
 tomодensitométrie (du), 206–207  
 vascularisation (du), 193
- Prépuce  
 clitoris (du), 282  
 pénis (du), 288
- Procès ciliaires, 359
- Processus  
 alvéolaire, 327, 336  
 articulaire  
 de la vertèbre lombale, 9, 11  
 de la vertèbre thoracique, 9  
 inférieur, 7, 11  
 supérieur, 9, 11–12, 165  
 clinôïde(s), 302–303  
 antérieur, 302  
 postérieur, 302  
 cochléariforme, 364  
 coracoïde, 30, 32, 34, 44–46, 71, 166, 176  
 coronoïde (ulna), 33–34  
 coronoïde (mandibule), 299, 328  
 épineux  
 axis (de l'), 19  
 de la vertèbre cervicale, 7–8, 13, 17–18  
 de la vertèbre lombale, 11, 15  
 de la vertèbre thoracique, 9–10, 17, 24, 36  
 frontal, 299, 337  
 latéral  
 malleus (oreille), 361  
 mamillaire, 9  
 mastoïde, 296, 300–301, 310, 327, 362  
 palatin, 303, 336–337  
 ptérygoïde  
 latéral, 301, 327  
 médial, 301, 319, 337  
 styloïde, 30, 300, 316, 327  
 radius (du), 30, 33–34  
 ulna (de l'), 30, 33–34  
 temporal, 298  
 transverse, 163, 304  
 atlas (de l'), 7, 13  
 de la vertèbre cervicale, 8  
 de la vertèbre lombale, 9, 11  
 de la vertèbre thoracique, 9, 14  
 unciné, 7, 337  
 xiphôïde, 160, 163, 174, 208, 213, 215  
 zygomatique, 298–299
- Proméminence laryngée, 296, 320
- Promontoire sacral, 12, 215, 261, 264–265, 277
- Prostate, 219, 271, 293
- Protubérance  
 mentonnaire, 296, 327
- occipitale  
 externe, 5, 18, 300–301, 303  
 interne, 302
- Ptérion, 299
- Pubis  
 branche ischio-pubienne, 90–91, 215, 260–  
 261, 272  
 pecten (du), 215, 260–261, 277  
 symphyse, 87, 92, 213, 258–259, 261, 263, 285
- Pulvinar du thalamus, 350
- Pupille, 353
- Pylorique (antre), 229, 231
- Pyramides rénales, 244
- Q**  
 Queue de cheval, 22, 24
- R**  
 Rachis  
 drainage veineux (du), 26  
 vue latérale (du), 6  
 Voir aussi vertèbres
- Racine(s)  
 dorsale, 21  
 ventrale, 21
- Radius  
 bord latéral distal (du), 30  
 tête (du), 30
- Rameau(x)  
 carpien dorsal, 70  
 circonflexe, 181  
 communicant blanc, 21  
 communicant gris, 21  
 cutanés dorsaux  
 vues générales (des), 21, 23, 399–400, 407  
 cutanés dorsaux cervicaux  
 vertèbres cervicales (des), 16  
 cutanés dorsaux lombaux  
 vertèbres lombales (des), 15  
 cutanés dorsaux thoraciques  
 vertèbres thoraciques (des), 16  
 cutanés ventraux  
 branches cutanées latérales (des), 16  
 vues générales (des), 21, 23, 399–400  
 cutanés ventraux lombaux  
 vertèbres lombales (des), 15  
 du nœud atrio-ventriculaire, 181  
 du nœud sinu-atrial, 181  
 infrapatellaire du nerf saphène, 105–107, 110,  
 123, 125  
 intercostaux antérieurs, 167, 176–177  
 interventriculaire, 181  
 mentonnier, 330, 366  
 nasal, 370  
 nœud atrio-ventriculaire (du), 181  
 nœud sinu-atrial (du), 181  
 œsophagiens, 195, 198  
 pancréatiques, 239  
 scrotaux, 286  
 ventraux  
 nerfs spinaux (des), 43  
 nerfs spinaux cervicaux (des), 42  
 zygomatique-facial, 324–325, 370, 378  
 zygomatique-temporal, 324–325, 370, 378
- Rameau(x) communicant(s)  
 blanc, 171, 195, 205, 251–252, 390, 395–396,  
 399–400, 407, 410, 416  
 gris, 171, 195, 205, 251–253, 275–276, 390,  
 395–396, 399–400, 407, 410, 416
- Rampe tympanique, 365
- Rampe vestibulaire, 365

- Raphé  
ano-coccygien, 280  
pharynx (du), 316  
ptérygo-mandibulaire, 314–315, 319, 332, 334  
scrotum (du), 282
- Rate  
lymphatique (drainage), 247  
vues générales (de la), 175, 232
- Récessus  
costo-diaphragmatique, 172, 174-175, 254  
costo-médiastinal, 172, 174, 194  
épitympanique, 360–361, 363–364  
pharyngien, 317, 338  
piriforme, 317  
Rosenmüller (de), 317, 338  
sphéno-ethmoïdal, 338  
subopplité, 144
- Rectum, 226, 229, 265, 272–273, 292–293
- Région(s)  
abdomen  
coupes transversales, 255  
lymphatique (drainage), 249  
nerfs (de l'), 250–253  
nerfs autonomes (de l'), 251–253  
parasymphatiques (voies), 411  
paroi antérieure, 214, 216–217, 219  
paroi postérieure, 250  
péritoine - insertions, 241  
points de repère, 213  
quadrants, 213  
régions, 213  
structures osseuses palpables  
sympathiques (voies), 410  
système nerveux autonome (de l'), 252, 253, 410–411  
anale, 281  
avant-bras  
artères (de l'), 55  
compartiment postérieur (de l'), 58–59  
muscles (de l'), 52–54, 58–59  
nerfs (de l'), 56–57  
Voir aussi membre supérieur, bras  
bassin  
féminin, 258, 262, 274, 292  
ligaments (du), 263  
lymphatiques (du), 290–291  
masculin, 259, 261–262, 274, 293  
nerfs (du), 276  
parasymphatiques (voies), 413, 415  
sympathiques (voies), 412, 414  
système nerveux autonome (du), 412–415  
vascularisation (du), 274  
vue antérieure (du), 261, 263  
vue postérieure (du), 261  
vue supérieure (du), 277  
bras  
artères du bras, 48  
loge antérieure (du), 46  
loge postérieure (du), 47  
nerfs du bras, 49  
cervicale latérale, 297  
cervicale postérieure, 20  
cervicales  
Voir cou  
colonne vertébrale  
drainage veineux (de la), 26  
vue latérale (de la), 6  
cou, 306–315  
base (du), 309  
dissection (du), 308  
squelette (du), 304  
système nerveux autonome (du), 416–417  
vue latérale (du), 312–315  
cuisse  
artères (de la), 107–108  
compartiment antérieur, 102–103, 108–110  
compartiment médial, 106–107  
compartiment postérieur, 115  
compartiments, 101  
muscles (de la), 106–107  
nerfs (de la), 110  
dos, 5–19  
innervation cutanée, 16  
muscles, 16–18, 36  
structures osseuses palpables, 5  
épaule  
articulation (de l'), 72  
muscles (de l'), 37  
vascularisation (de l'), 38  
épigastrique, 213  
genou, 142–145  
ligaments (du), 145  
vue antérieure (du), 142  
vue interne (du), 144  
vue latérale (du), 143  
vue médiale (du), 143  
hanche  
articulations (de la), 140–141  
os (de la), 5, 22, 90–91, 260  
hypogastrique, 213  
inguinale, 213, 220–222  
jambe  
artères (de la), 124  
compartiment antérieur (de la), 118  
compartiment postérieur (de la), 118  
compartiments (de la), 118  
muscles (de la), 119–123  
nerfs (de la), 125  
main  
artères (de la)  
articulations (de la)  
dos (de la)  
nerfs (de la)  
os (de la)  
paume (de la)  
veines (de la)  
Voir aussi membre supérieur, bras, avant-bras  
médiastin  
antérieur, 173, 194–195  
moyen, 173, 194–195  
postérieur, 173, 194–195  
supérieur, 173, 194  
vue latérale (du), 173, 194–195  
membre inférieur  
artères (du), 148  
dermatomes, 155  
lymphatiques, 156  
muscles (insertions), 98–99  
nerfs (du), 88, 154  
os (du), 92–95  
structures osseuses palpables (du), 87  
veines (du), 88–89  
Voir aussi jambe, pied  
membre supérieur  
artères (du), 75  
articulations (du), 71–72  
dermatomes, 81  
insertions musculaires (du), 50–51  
lymphatique (drainage), 82  
muscles (du), 35  
nerfs cutanés (du), 31, 80  
os (du), 32–33  
partie distale  
partie proximale, 32  
radiographies (du), 34  
squelette (du), 32–33  
structures osseuses palpables (du), 30  
veines (du), 31  
Voir aussi bras, avant-bras, main  
nuchale  
Voir cou, 20, 306–315  
occipitale, 20  
pelvis  
féminin, 258, 262, 274, 292  
ligaments (du), 263  
lymphatiques (du), 290–291  
masculin, 259, 261–262, 274, 293  
nerfs (du), 276  
parasymphatiques (voies), 413, 415  
rénal, 244  
sympathiques (voies), 412, 414  
système nerveux autonome (du), 412–415  
vascularisation (du), 274  
vue antérieure (du), 261, 263  
vue postérieure (du), 261  
vue supérieure (du), 277  
périnée  
féminin, 258, 262, 274, 292  
ligaments (du), 263  
lymphatiques (du), 290–291  
masculin, 259, 261–262, 274, 293  
nerfs (du), 276  
parasymphatiques (voies), 413, 415  
rénal, 244  
sympathiques (voies), 412, 414  
système nerveux autonome (du), 412–415  
vascularisation (du), 274  
vue antérieure (du), 261, 263  
vue postérieure (du), 261  
vue supérieure (du), 277  
pied  
arcs (du), 127  
artères (du), 133, 139  
articulations (du), 146–147  
dos (du), 131–133  
muscles (du), 128–129, 135–138  
nerfs (du), 133–134  
os (du), 126  
plante (du), 134–139  
radiographies (du), 97  
voûte plantaire, 134–139  
Voir aussi membre inférieur, jambe  
poignet, 63–64  
articulations (du), 73  
dos (du), 69–70  
tête  
points de repère (de la), 296  
régions (de la), 297  
structures osseuses palpables (de la), 296  
système nerveux autonome (de la), 416–417  
thorax  
antérieure (paroi), 166–168, 202  
coupe transversale (du), 206–208  
dermatomes (du), 162  
lymphatique (drainage), 202–203  
muscles, 166–169  
parasymphatiques (voies), 409  
points de repère, 160  
postérieure (paroi), 198–200, 203  
squelette, 163  
structures osseuses palpables, 160



- sympathiques (voies), 408  
 système nerveux autonome (du), 204-205  
 tomodensitométrie (du), 206-207  
 viscères, 176-179  
 uro-génitale, 281  
 Rein, 175, 238, 242-244  
   pyramides rénales, 244  
 Rete testis, 289  
 Rétinaculum  
   inférieur des muscles extenseurs (pied), 122, 131  
   inférieur des muscles fibulaires, 121, 146  
   muscles extenseurs (main) (des), 58-59, 69  
   muscles fléchisseurs (main) (des), 53, 63-66, 73  
   patellaire, 102-103, 142, 144  
   supérieur des muscles extenseurs (pied), 122, 131  
   supérieur des muscles fibulaires, 121, 146  
 Rétine, 359, 373  
 Rosenmüller (récessus de), 317, 338  
 Rotule  
   Voir patella, 87, 92, 96, 142-143  
 Rouge (noyau), 349
- S**
- Sac  
 dural, 22  
 endolymphatique, 365  
 lacrymal, 352-353
- Saccule, 365
- Sacrum  
 aile (du), 12, 261, 277  
 apex, 12  
 ligaments (du), 15  
 promontoire, 215, 261, 264-265, 277  
 radiographies (du), 11  
 vue antérieure (du), 12  
 vue postérieure (du), 12  
 vues générales (du), 5-6, 12, 24, 215, 258-259
- Scaphoïde (os), 33-34, 60-61
- Scapula  
 acromion, 71, 5, 30, 32, 37, 41, 45  
 bord (de la), 30, 34  
 épine (de la), 160  
 vues générales (de la), 21
- Sciatiques (échancreuses), 92-93, 258-263
- Scière, 353
- Scrotum, 281, 288
- Sein, 39-40, 161  
 aréole (du), 39, 161  
 coupe sagittale, 39  
 glande mammaire, 39  
 ligaments suspenseurs, 39  
 lymphatique (drainage), 40  
 mamelon, 39, 161  
 prolongement axillaire, 161  
 rameaux mammaires, 161  
 vascularisation, 40  
 vue antérieure, 39
- Selle turcique, 302-303, 355
- Semi-lunaire  
 Voir os lunatum, 33-34, 60-61, 73
- Séminale (glande), 219, 264, 266, 271
- Septo-marginale (trabécule), 184, 187
- Septum  
 interatrial, 184  
 intermusculaire  
   antérieur de la jambe, 118  
   latéral de la cuisse, 101  
   médial du bras, 53, 59  
   postérieur de la jambe, 101, 118  
   transverse de la jambe, 118  
   vasto-adducteur, 108-109  
 interventriculaire, 184, 186-187, 208  
 nasal, 317, 333  
 orbitaire, 352  
 pellucidum, 344, 348  
 pénis (du), 289
- Sésamoïdes (os)  
 hallux, 97  
 pouce, 34, 60-61
- Sillon(s)  
 atrio-ventriculaire, 180, 184  
 calcarin, 348  
 carotidien, 302  
 central, 348  
 coronaire, 180  
 frontal, 348  
 glutéal, 87  
 intersphinctérien, 273  
 intertuberculaire, 32  
 interventriculaire, 180  
 lacrymal, 352  
 latéral (de Sylvius), 348  
 médian postérieur, 23  
 mylo-hyoïdien, 303, 327  
 nerf radial (du), 32  
 obturateur, 91, 260  
 olfactif, 347  
 orbitaire, 347  
 pariéto-occipital, 348  
 sinus pétreux inférieur (du), 302  
 sinus transverse (du), 302
- Sinus  
 anaux, 273  
 aortique, 186  
 carotidien, 366, 385  
 caverneux, 342, 346, 355, 368  
 confluent (des), 368  
 coronaire, 180, 184  
 droit, 342, 368  
 frontal, 303, 336-339  
 intercaverneux, 342-343  
 lactifère, 39  
 maxillaire, 333, 338-339  
 oblique du péricarde, 179  
 occipital, 343-344  
 paranasaux, 339  
 pétreux  
   inférieur, 342-343, 368  
   supérieur, 342-343, 368  
 prostatique, 267  
 sagittal  
   inférieur, 342, 344, 368  
   supérieur, 341-345, 368  
 sigmoïde, 303, 342-343  
 sphénoïdal, 303, 337-339  
 sphéno-pariétal, 342-343  
 transverse, 303, 342-343  
 transverse du péricarde, 179  
 veineux de la dure-mère, 342-343  
 veineux de la sclère, 359
- Sourcilère (arcade), 296, 298-299
- Spermatique (cordon), 220, 222, 288, 293
- Sphénoïde (os), 298-299, 302, 352  
 processus ptérygoïde latéral, 301, 327  
 processus ptérygoïde médial, 301, 319, 337
- Sphincter  
 anus (sphincter externe de l'), 272  
 pylorique, 229, 238, 254  
 urètre (sphincter externe de l'), 266-267  
 urètre (sphincter interne de l'), 267  
 uréthro-vaginal, 268, 285
- Stapes, 360-362, 364
- Sternum  
 corps (du), 167, 207, 215  
 manubrium (du), 71, 160, 167, 176  
 vues générales (du), 21, 160, 167
- Stries olfactives latérales, 347, 349, 372
- Sublinguale (glande), 332-333, 379, 383, 404, 417
- Submandibulaire (glande), 307, 332, 379, 383, 417
- Substance grise, 399
- Substance noire, 349
- Substance perforée antérieure, 347, 349-350
- Sulcus terminalis, 180
- Surrénales (glandes), 241-244
- Sustentaculum tali, 97, 126-127, 146-147
- Suture(s)  
 coronale, 299, 303  
 fronto-nasale, 303  
 intermaxillaire, 301  
 lambdoïde, 299-300, 303  
 naso-maxillaire, 299  
 occipito-mastoïdienne, 299-301, 303  
 palatine médiane, 301  
 palatine transverse, 301  
 pariéto-mastoïdienne, 299  
 sagittale, 300  
 sphéno-frontale, 299  
 squameuse, 299  
 temporo-zygomatique, 299  
 zygomatoco-maxillaire, 299, 301
- Symphatique  
 Voir système nerveux autonome
- Symphatique (système nerveux)  
 composantes (du), 396-397  
 voies (du), 401, 407  
 vue générale (du), 395
- Symphyse  
 pubienne, 87, 92, 213, 258-259, 261, 263, 285  
 xipho-sternale, 160, 163
- Système lymphatique  
 Voir lymphatique (drainage) et lymphonœuds
- Système nerveux  
 autonome, 395-417  
 parasymphatique  
   Voir parasymphatique, 402-406  
 sympathique  
   Voir sympathique, 395-401
- Système nerveux autonome, 395-417  
 voies parasymphatiques, 402-406  
 abdomen, 411  
 bassin, 413, 415  
 composantes, 403  
 cou, 417  
 ganglions parasymphatiques crâniens, 404  
 pelvis et périnée, 413, 415  
 tête et cou, 417  
 thorax, 409  
 voies nerveuses, 405  
 vue générale, 402, 406  
 voies sympathiques, 395-401  
 bassin, 412, 414  
 composantes, 395-397  
 cou, 416  
 membres, 407  
 neurones, 399-400  
 pelvis et périnée, 412, 414  
 tête et cou, 416  
 thorax, 408

tronc, 408  
trons sympathiques, 398  
vue générale, 395, 401  
Système nerveux parasympathique  
Voir parasympathique

**T**

Tabatière anatomique du pouce, 58  
Talus, 94–95, 97, 126–127, 146  
Tarsale (glande), 353  
Tarse (région orbitaire)  
inférieur, 352  
supérieur, 352  
Tegmen tympani, 361, 363  
Temporal (os), 299, 301–302  
Tendon(s)  
abducteur du petit doigt, 147  
biceps brachial, 46, 52, 56, 72  
biceps fémoral, 117, 121, 123, 142  
brachio-radial, 54  
calcanéen, 116, 119–121  
conjoint, 220, 221–222  
court extenseur radial du carpe, 58–59, 69–70  
court fibulaire, 120, 122, 131, 137–138, 146  
extenseur commun, 35, 59  
extenseur de l'hallux  
court, 123, 132  
long, 123, 131–132  
extenseur de l'index, 58–59, 70, 79  
extenseur des doigts, 58–59, 69–70  
extenseur desorteils  
court, 123  
long, 123, 131  
extenseur du petit doigt, 58, 69  
extenseur du pouce  
court, 54, 58–59, 69  
long, 58–59, 69  
extenseur radial du carpe  
court, 58–59, 69–70  
long, 58–59, 69–70  
extenseur ulnaire du carpe, 58–59, 69  
fléchisseur commun, 35, 50–51, 54  
fléchisseur de l'hallux  
court, 147  
long, 120–121, 135, 139  
fléchisseur des doigts  
court, 135–137  
long, 121, 135–137, 139, 147  
profond, 54, 64–65, 74  
superficiel, 52–54, 63, 65, 74  
fléchisseur du carpe  
radial, 53–54, 65  
ulnaire, 65  
iliopsoas, 245  
infra-épineux (du muscle), 37  
long abducteur du pouce, 54, 58–59, 70  
long extenseur radial du carpe, 58–59, 69–70  
long fibulaire, 120, 122, 126, 131, 137–138, 146  
long fléchisseur du pouce, 52, 65  
long palmaire, 53, 57, 62, 65  
petit pectoral (du muscle), 42  
petit rond (du muscle), 37  
poplité, 144  
quadriceps, 102, 142–143  
subscapulaire, 71  
supra-épineux, 37, 45  
tibial antérieur, 123, 131–132, 138, 147  
tibial postérieur, 120–121, 137–138, 146  
triceps brachial, 51, 72  
troisième fibulaire, 122, 132  
Ténias du côlon, 224  
Tenon (capsule), 353, 359  
Tente du cervelet, 342–344, 346, 356  
Terminal(e)  
sillon (cœur), 180  
crête (cœur), 184, 187  
Testicule, 265, 288–289  
tunique albuginée, 267, 289  
tunique vaginale, 288–289  
Tête  
humérus (de l'), 32, 34  
métacarpiens (des os), 30  
points de repère (de la), 296  
radius (du), 30, 33–34  
régions (de la), 297  
structures osseuses palpables (de la), 296  
système nerveux autonome (de la), 416–417  
ulna (de l'), 30, 33–34  
Tête et cou  
système nerveux autonome  
voies parasympathiques, 417  
voies sympathiques, 416  
Tête osseuse  
Voir crâne, 298–303  
Thalamus, 348, 350  
Thoracique (paroi)  
antérieure, 166–168, 202  
lymphatique (drainage), 202–203  
muscles, 166–169  
postérieure, 198–200, 203  
squelette, 163  
Thoraciques (vertèbres), 9–10, 14, 165  
Thorax  
antérieure (paroi), 166–168, 202  
coupe transversale (du), 206–208  
dermatomes (du), 162  
lymphatique (drainage), 202–203  
muscles, 166–169  
ouverture supérieure, 163  
parasympathiques (voies), 409  
points de repère, 160  
postérieure (paroi), 198–200, 203  
squelette, 163  
structures osseuses palpables, 160  
sympathiques (voies), 408  
système nerveux autonome (du), 204–205  
tomodensitométrie (du), 206–207  
viscères, 176–179  
Thyroïde (glande), 296, 313, 321  
Tibia, 87, 94  
Tissu graisseux mésentérique, 228  
Tonsilles  
palatines, 317, 334, 385  
pharyngiennes, 317, 336, 338  
Torus  
de l'élevateur, 317  
tubaire, 317–318  
Trabécule septo-marginale, 184, 187  
Trabécules charnues, 184–185  
Trachée, 174, 192, 207, 296, 305  
Trachéo-bronchique (arbre)  
Voir arbre bronchique, 192  
Tractus  
ilio-tibial, 102–103, 112–113, 115, 117, 122, 143–144  
olfactif, 340, 346, 372  
optique, 355, 373  
Tragus, 361  
Transpylorique (plan), 213  
Trapèze (os), 33–34, 60–61, 65, 69, 73  
Trapézoïde (os), 33–34, 60–61, 65, 69, 73

Triade portale, 238  
Triangle  
anal, 281  
auscultatoire  
Voir trigone d'auscultation, 17, 36  
cervical, 297  
delto-pectoral, 41  
fémoral, 104  
inguinal, 219  
lombal inférieur (de J.L. Petit), 17  
lombo-costal, 245  
occipital, 297  
omo-claviculaire, 397  
uro-génital, 281  
Trigone  
auscultation (d'), 17, 36  
carotidien, 297  
de l'habénula, 350  
du nerf hypoglosse, 350  
du nerf vague, 350  
omo-trachéal, 297  
péricardique, 174, 176  
submandibulaire, 297  
submentonnier, 297  
vésical, 267  
Trijumeau (nerf crânien NC V)  
mandibulaire (nerf), 379–380  
maxillaire (nerf), 378, 404  
ophtalmique (nerf), 377  
vues générales (du), 343, 346–347, 349, 351, 354–358, 370–371, 376  
Triquetrum (os), 33–34, 60–61  
Trochanter  
grand, 5, 87, 96, 140, 292  
petit, 96, 140, 245  
Trochléaire (nerf crânien NC IV), 343, 346–347, 349, 351, 354–358, 370–371, 375  
Trochlée  
humérus (de l'), 32  
musculaire (orbite), 354, 357, 375  
talus (du), 127  
Trompe(s)  
auditive, 301, 317–318, 336, 338, 362, 385  
utérine, 264, 268–269  
Tronc  
brachio-céphalique, 168, 197, 206, 309–310  
broncho-médiastinal, 202  
coeliaque, 204, 230, 238, 242, 244, 252  
costo-cervical, 168, 198, 309  
lombo-sacral, 274–275  
lymphatique  
broncho-médiastinal, 201  
droit, 201  
jugulaire, 201, 203  
subclavier, 201  
pulmonaire, 178, 181, 184, 187, 193  
sympathique, 25, 100, 111, 197, 208, 251, 316, 390, 396, 398, 412–413, 415–416  
thyro-cervical, 38, 44, 75, 309–310, 314  
vagal, 196, 204, 251–252, 387, 402, 405, 409, 411  
Tronc cérébral, 348, 350, 373  
Troncs sympathiques, 408  
Tuber cinereum, 350  
Tubercule  
cunéiforme, 350  
gracile, 350  
selle turcque (de la), 302  
Tubercule(s)  
adducteur (de l'), 87, 92–93  
articulaire, 301

- atlas (de l'), 7, 18–19, 310  
 carotidien, 296  
 carré (fémur), 93  
 cunéiforme, 350  
 dorsal du radius, 30, 33, 70  
 gracile, 350  
 iliaque, 87, 90, 260–261  
 infraglénoidal, 32  
 majeur (humérus), 5, 30, 32, 34, 45, 71  
 mineur (humérus), 30, 34, 45, 71  
 pharyngien, 301  
 pubien, 87, 91–92, 104, 213, 215, 223, 258–259  
 radius  
 dorsal (du), 30, 33, 70  
 scaphoïde (du), 30, 60, 73  
 trapèze (du), 30, 60, 73  
 trigéminal, 350
- Tubérosité  
 calcanéus (du), 87, 97, 126, 134, 136–137, 147  
 deltoïdienne, 32–33  
 glutéale, 93  
 ischiatique, 260  
 ischiatique, 5, 90–91, 96, 112–113, 115, 140, 258–260, 280, 283  
 radiale, 33–34  
 tibiale, 87, 94, 96, 102, 122, 142–143  
 ulnaire, 33
- Tunique albuginée (du testicule), 267, 289  
 Tunique vaginale (du testicule), 288–289  
 Tympan (corde du), 331–332, 361–363, 383, 391, 404, 417  
 Tympan, 360, 361
- U**
- Ulna  
 bord postérieur (de l'), 30  
 tête (de l'), 30  
 vues générales (de l'), 32
- Uncus, 347
- Uretère  
 droit, 255  
 gauche, 255  
 vues générales (de l'), 219, 242
- Urètre, 266  
 féminin, 265  
 masculin, 285, 293
- Utérus, 264–266, 268–270  
 canal cervical, 269  
 col, 269  
 ligament large, 219, 264
- Utricule, 365  
 prostatique, 267
- Uvule  
 palatine, 317, 333  
 vésicale, 267
- V**
- Vagin, 219, 265–269  
 Vaginale (du testicule), 288–289  
 Vague (nerf crânien NC X), 343, 346–347, 349, 351, 354–355, 370–371, 386, 387, 403, 405–406, 409
- Vaisseaux droits de l'intestin, 228
- Vallécule épiglottique, 334
- Valve  
 aortique, 173, 185–186  
 atrio-ventriculaire, 184–186, 208  
 cœur (du), 173  
 mitrale, 173  
 pulmonaire, 173  
 tricuspide, 173
- Valves du cœur, 173–208
- Valvules anales, 273
- Vasa recta (de l'intestin), 228
- Vasographie, 271
- Veine(s), 81  
 angulaire, 368  
 auriculaire  
 postérieure, 306, 326, 368  
 axillaire, 81, 167, 176–178, 214, 308  
 azygos, 25, 169, 194, 197–199, 205, 208, 254  
 basilique, 31, 68, 81  
 basivertébrale, 24, 26  
 brachiale, 81  
 brachio-céphalique, 168, 177–178, 195, 199, 202–203, 206, 368  
 cardiaques  
 antérieures, 183  
 grande veine du cœur, 183  
 moyenne, 183  
 petite veine du cœur, 183  
 cave  
 inférieure, 179, 184–185, 187, 196, 233, 254–255, 264  
 supérieure, 178, 187, 194, 196, 207  
 céphalique, 31, 41, 68, 161, 166, 307  
 cérébrale inférieure, 342, 368  
 cérébrale moyenne superficielle, 342  
 cérébrales supérieures, 341, 343, 368  
 cerveau (du), 341–343, 368  
 circonflexe iliaque  
 profonde, 219  
 superficielle, 88  
 colique  
 droite, 240  
 gauche, 240  
 crémastérique, 288  
 diploïques, 344  
 dorsale du pénis, 214, 289  
 émissaire  
 condyloïde, 368  
 mastoïdienne, 368  
 pariétale, 368  
 épigastrique  
 inférieure, 219  
 superficielle, 88, 214  
 supérieure, 167–168, 176, 202  
 faciale, 298–299, 368  
 fémorale, 101–102, 105–107, 293  
 fibulaires, 118  
 gastrique(s)  
 courtes, 240  
 droite, 240  
 gauche, 240  
 grande veine du cerveau, 342–343, 368  
 hémi-azygos, 195, 199, 254  
 accessoire, 25, 195, 199  
 hépatique, 233–234  
 honteuse  
 Voir pudendale  
 iléo-colique, 240  
 iliaque  
 commune, 104, 240, 246  
 externe, 103, 240, 246  
 interne, 104, 240, 246  
 infra-orbitaire, 368  
 intercostale  
 antérieure, 167  
 postérieure, 167, 169, 199  
 supérieure, 178, 196  
 supérieure gauche, 197  
 intersegmentaires (poumon), 193  
 intervertébrale, 26  
 jugulaire  
 antérieure, 306  
 externe, 161, 306–307, 326  
 interne, 177, 195, 203, 205, 306, 312, 316, 335, 368  
 linguale, 335  
 lombale, 199, 205, 243, 246, 252  
 maxillaire, 368  
 médiane du coude, 31, 82  
 mésentérique  
 inférieure, 240  
 supérieure, 225, 238–239, 241, 254–255  
 métacarpiennes dorsales, 31, 68  
 métatarsiennes dorsales, 88  
 musculo-phrénique, 202  
 oblique de l'atrium gauche, 183  
 œsophagiennes, 199  
 ombilicale, 288  
 ophtalmique, 342, 354, 356, 368  
 ovarique, 241–242, 246, 269  
 para-ombilicales, 214  
 perforantes (paroi abdominale), 214  
 péricardio-phrénique, 177–179, 188  
 phrénique, 243, 246  
 poplitée, 115, 117, 120–121, 156  
 porte du foie, 234, 238, 240  
 postérieure du ventricule gauche, 183  
 pudendale, 88, 214, 240, 273, 285  
 pulmonaire  
 droite, 180  
 gauche, 179, 186, 188  
 inférieure, 190  
 supérieure, 190  
 radiculaires, 26  
 rectale  
 inférieure, 240  
 moyenne, 240  
 supérieure, 240  
 rénale, 246  
 rétomandibulaire, 298–299, 311, 368  
 rétroperitonéales, 240  
 sacrale, 246  
 saphène  
 accessoire, 88–89  
 grande, 88–89, 101, 104, 118, 156, 214  
 petite, 89, 117, 156  
 sigmoïdienne, 240  
 spinale  
 antérieure, 26  
 postérieure, 26  
 splénique, 232, 239  
 subclavière, 166, 168, 176, 195, 199, 203, 307, 368  
 subcostale, 199  
 sublinguale, 335  
 submentale, 368  
 supra-orbitaire, 356, 368  
 supratrochléaire, 356, 368  
 surrénale, 243, 246  
 testiculaire, 246  
 thoracique  
 interne, 167, 176–177  
 latérale, 214  
 thoraco-épigastrique, 214  
 thymique, 196  
 thyroïdienne, 196, 308, 313, 320, 335, 368
- Ventricule(s)  
 cérébraux, 344–345, 348  
 cœur (du), 178, 180, 184–186, 208

## INDEX

- latéral, 344–345
  - quatrième, 344–345, 348, 350
  - troisième, 344–345, 348
  - Vertèbre proéminente (C7), 5-6
  - Vertèbre(s)
    - atlas (C1), 6
    - axis (C2), 6
    - cervicale(s)
      - C1, 6
      - C2, 6
      - C7, 6
    - ligaments (des), 13
    - radiographies (des), 8
    - vue latérale (des), 7
    - vue supérieure (des), 7
    - vues générales (des), 6
  - lombale(s)
    - articulations (des), 11
    - L1, 6, 10, 22
    - L5, 6, 22
    - ligaments (des), 15
  - radiographies (des), 11
  - vue latérale (des), 9
  - vue supérieure (des), 9
  - vues générales (des), 6, 24
  - proéminente (C7), 5-6
  - thoracique(s), 9-10, 14, 165
    - articulations (des), 10
    - ligaments (des), 14
    - T1, 6
    - T12, 6, 10, 17, 22
    - T4, 170
    - vue latérale (des), 9
    - vue supérieure (des), 9
    - vues générales (des), 6, 24
  - Vésicule biliaire
    - col (de la), 236
    - corps (de la), 236
    - fonds (de la), 236
    - vues générales, 224, 230
  - Vésicule séminale
    - Voir glande séminale, 219, 264, 266, 271
  - Vessie urinaire
    - trigone vésical, 267
    - vues générales, 219, 242, 266
  - Vestibulaire (glande), 284
  - Vestibule, 284, 333, 365
  - Vestibulo-cochléaire (nerf crânien NC VIII),
    - 343, 346–347, 349, 351, 354–355, 360, 362, 370–371, 384
  - Vinculum(a)
    - court, 74
    - long, 74
  - Vomer, 298, 301
- W**
- Wirsung
    - Voir conduit pancréatique
- Z**
- Zonule ciliaire, 359
  - Zygomatique (os), 296, 298

**Lik Kwong, MFA**  
Medical Illustration  
University of Michigan  
Ann Arbor, Michigan

**Dawn Scheuerman, MAMS**  
Biomedical Visualization  
University of Illinois at Chicago  
Chicago, Illinois

**Karen Bucher, MA**  
Medical and Biological Illustration  
Johns Hopkins University School of Medicine  
Baltimore, Maryland

**Anne D. Rains, MS**  
Medical Illustration  
Medical College of Georgia  
Augusta, Georgia

**Jonathan Dimes, MFA**  
Medical Illustration  
University of Michigan  
Ann Arbor, Michigan

**Megan E. Bluhm Foldenauer, MA**  
Medical and Biological Illustration  
Johns Hopkins University School of Medicine  
Baltimore, Maryland

**Liana Bauman, MAMS**  
Biomedical Visualization  
University of Illinois at Chicago  
Chicago, Illinois

**Christopher Rufo, MA**  
Medical Illustration  
Johns Hopkins University School of Medicine  
Baltimore, Maryland

**William Scavone, MA, CMI**  
Medical and Biological Illustration  
Johns Hopkins University School of Medicine  
Baltimore, Maryland

**Alison E. Burke, MA**  
Medical Illustration  
Johns Hopkins University School of Medicine  
Baltimore, Maryland

**Denise Wurl, MS**  
Biomedical Visualization  
University of Illinois at Chicago  
Chicago, Illinois

**Jennifer C. Darcy, MS**  
Medical Illustration  
Medical College of Georgia  
Augusta, Georgia

**Jaye Schlesinger, MFA**  
Medical Illustration  
University of Michigan  
Ann Arbor, Michigan



## Remerciements

Les auteurs et l'éditeur voudraient adresser toute leur gratitude aux personnes suivantes qui ont révisé les illustrations et émis des critiques pendant le développement de cet atlas :

Marc Abel, PhD  
Rosalind Franklin University of Medicine and Science  
Chicago, Illinois

Androniki Abelidis  
Hull York Medical School  
Hull and York, England

Diana Alagna  
Branford Hall Career Institute at Southington  
Southington, Connecticut

Maryanne Arienmughare  
Jefferson Medical College  
Philadelphia, Pennsylvania

Fredric Bassett, PhD  
Rose State College  
Midwest City, Oklahoma

Sonny Batra  
Stanford University  
Stanford, California

Paulette Bernd, PhD  
SUNY Brooklyn College of Medicine  
Brooklyn, NY

Neil Boaz, MD, PhD  
Ross University  
Edison, New Jersey

Anna Brassington  
Hull York Medical School  
Hull and York, England

Eric Brinton  
University of Utah School of Medicine  
Salt Lake City, Utah

Ashlee Brown  
University of Missouri School of Medicine  
Columbia, Missouri

David Brown  
University of California at Irvine  
Irvine, California

Craig Canby, PhD  
Des Moines University Osteopathic Medical Center  
Des Moines, Iowa

Walter Castelli, DDS  
University of Michigan Medical School  
Ann Arbor, Michigan

Silvia Chiang  
Case Western Reserve University  
Cleveland, Ohio

Matthew Comstock  
Oklahoma State University College of Osteopathic Medicine  
Tulsa, Oklahoma

Gerald Cortright, PhD  
University of Michigan Medical School  
Ann Arbor, Michigan

Eugene Daniels, MSc, PhD  
McGill University  
Montreal, Quebec, Canada

David L. Davies, PhD  
University of Arkansas for Medical Sciences  
Little Rock, Arkansas

Megan Duffy  
Catholic Healthcare West  
San Francisco, California

Norm Eizenberg, MB  
University of Melbourne  
Victoria, Australia

Matt Gardiner  
University College London  
London, England

Niggy Gouldsbrough, BSc, PhD  
University of Manchester  
Manchester, England

Lauren Graham  
Johns Hopkins School of Medicine  
Baltimore, Maryland

Santina Grant  
University of Illinois at Chicago College of Medicine  
Chicago, Illinois

Bill Gross  
Medical College of Wisconsin  
Milwaukee, Wisconsin

REMERCIEMENTS

Robert Hage, MD, PhD  
St. Georges University  
Grenada, West Indies

Felicia Hawkins-Troupe  
Loyola University Medical School  
Chicago, Illinois

Keels Hillebart de Jong, PhD  
Academic Medical Center of the University of Amsterdam  
Amsterdam, The Netherlands

Alireza Jalali, MD, LMCC  
University of Ottawa  
Ottawa, Ontario, Canada

Jennifer Jenkins  
Brown University  
Providence, Rhode Island

Subramaniam Krisnan  
University of Malaya  
Kuala Lumpur, Malaysia

Randy Kulesza, PhD  
Lake Erie College of Osteopathic Medicine  
Erie, Pennsylvania

Anton Kurtz  
University of Vermont  
Burlington, Vermont

Scherly Leon  
State University of New York at Stony Brook  
Stony Brook, New York

Jing Xi Li  
University of Ottawa—Downtown  
Ottawa, Ontario, Canada

Ryan Light  
Eastern Virginia Medical School  
Norfolk, Virginia

Darren Mack  
Medical College of Georgia  
Augusta, Georgia

Linda McLoon, PhD  
University of Minnesota at Minneapolis  
Minneapolis, Minnesota

Jodi McQuillen  
University of Vermont College of Medicine  
Burlington, Vermont

Nonna Morozova  
Asa Institute of Business and Computer Technology  
Brooklyn, New York

Karuna Munjal  
Baylor College of Medicine  
Houston, Texas

Barbara Murphy, PhD  
University of Nebraska at Omaha  
Omaha, Nebraska

Bruce W. Newton, PhD  
University of Arkansas for Medical Sciences  
Little Rock, Arkansas

Lily Ning  
University of Medicine and Dentistry of New Jersey  
Newark, New Jersey

Gezzer Ortega  
Howard University College of Medicine  
Washington, D.C.

Steve Palazzo, DC  
University of Bridgeport  
Bridgeport, Connecticut

Lynn Palmeri  
Georgetown University School of Medicine  
Washington, D.C.

Jilma Patrick  
Meharry Medical College  
Nashville, Tennessee

Kevin D. Phelan, PhD  
University of Arkansas for Medical Sciences  
Little Rock, Arkansas

John Polk, PhD  
University of Illinois at Urbana  
Urbana, Illinois

Omid Rahimi, PhD  
University of Texas Health Science Center  
San Antonio, Texas

Christopher Rodrique  
Louisiana State University  
Baton Rouge, Louisiana

Dario Roque  
University of Florida  
Gainesville, Florida



Heiko Schoenfuss, MS, PhD  
St. Cloud State University  
St. Cloud, Minnesota

Simant Shah  
University of Medicine and Dentistry of New Jersey  
Newark, New Jersey

Shahin Sheibani-Rad  
Rosalind Franklin University of Medicine and Science  
Chicago, Illinois

Parikshat Sirpal  
Nova Southeastern University College of Medicine  
Fort Lauderdale, Florida

Jan Smit  
Queen's University Belfast  
Belfast, Northern Ireland

Maria Sosa, PhD  
University of Puerto Rico  
San Juan, Puerto Rico

Rayapati Sreenathan, MSC, PhD  
St. Matthews University Medical School  
Grand Cayman, British West Indies

Lisal Stevens  
Loma Linda University  
Loma Linda, California

Rob Stoeckart, PhD  
Erasmus University Rotterdam  
Rotterdam, The Netherlands

Stuart Sumida, MA, PhD  
California State University at San Bernardino  
San Bernardino, California

Frans Thors, PhD  
Akademisch Ziekenhuis Maastricht  
Maastricht, The Netherlands

Grace Tsuei  
University of Texas Southwestern Medical School  
Dallas, Texas

Linda Walters, PhD  
Midwestern University  
Arizona College of Osteopathic Medicine  
Glendale, Arizona

Daniel Weber  
Michigan State University College of Osteopathic Medicine  
East Lansing, Michigan

Benjamin Weeks  
University of Arkansas  
Fayetteville, Arkansas

William Woo  
Drexel University College of Medicine  
Philadelphia, Pennsylvania

Floris Wouterlood, PhD  
Vu Medisch Centrum  
Amsterdam, The Netherlands

Jill Zackrisson  
Virginia Commonwealth University School of Medicine  
Medical College of Virginia Campus  
Richmond, Virginia

Michael Zumpano, PhD  
New York Chiropractic College  
Seneca Falls, New York





Tank  
Gest

# ATLAS D'ANATOMIE

## Les traducteurs

**Jean-Pol Beauthier**

(docteur en sciences médicales) et **Philippe**

**Lefèvre** (docteur en

sciences biomédicales et pharmaceutiques)

sont attachés au

Laboratoire d'Anatomie,

de Biomécanique et

d'Organogénèse de

l'Université Libre de

Bruxelles. Ils enseignent

également l'anatomie à

la Haute École Louvain

en Hainaut (section

kinésithérapie) de

Charleroi. Ils sont tous

deux auteurs d'un traité

d'anatomie de palpation

en trois volumes chez

De Boeck et également

traducteurs de divers

ouvrages d'anatomie.

Jean-Pol Beauthier est

également enseignant

en médecine légale à

l'Université Libre de

Bruxelles et auteur du

*Traité de médecine légale*

chez le même éditeur.

## Un Atlas d'anatomie d'un genre nouveau !

### Des illustrations de haute qualité

Comportant plus de 750 figures et illustrations cliniques, l'*Atlas d'anatomie* est un atlas régional coloré de manière particulièrement attractive, alliant par des techniques sans précédent, l'aspect visuel et esthétique, et la précision anatomique.

### Un atlas pédagogique

Par ses atouts pédagogiques, cet atlas occupe une place à part tant par son système « d'image par transparence » que par une utilisation judicieuse des légendes sans aucun texte excessif.

Chaque planche anatomique est conçue autour de l'objectif majeur « enseignement / étude / concours », avec pour résultat une compréhension plus facile et plus rapide de la discipline.

### Un atlas interactif



Un atlas interactif *on line* est proposé avec l'atlas, comprenant toutes les planches anatomiques, avec un système de recherche basé sur les légendes ainsi que des procédés de type « zoom et comparaison ».

En outre, sont inclus des procédés pédagogiques interactifs permettant aux étudiants de tester leur connaissance des structures et concepts nouvellement acquis.

### 200 QCM

Entraînez-vous avec les 200 QCM, tous tirés de l'ouvrage « S'entraîner en anatomie ».



- 750 illustrations et schémas cliniques
- Un système « d'image par transparence » et de sélection des couleurs
- Les légendes sont claires, dépouillées et limitées au concept anatomique
- Une palette dynamique et moderne de couleurs et la codification par couleurs des éléments anatomiques
- Révision par des anatomistes du monde entier
- Présentation des illustrations en vues antérieures et postérieures, et en vues latérales et médiales.
- La terminologie anatomique est conforme à la nomenclature anatomique internationale (*Terminologia Anatomica*).

